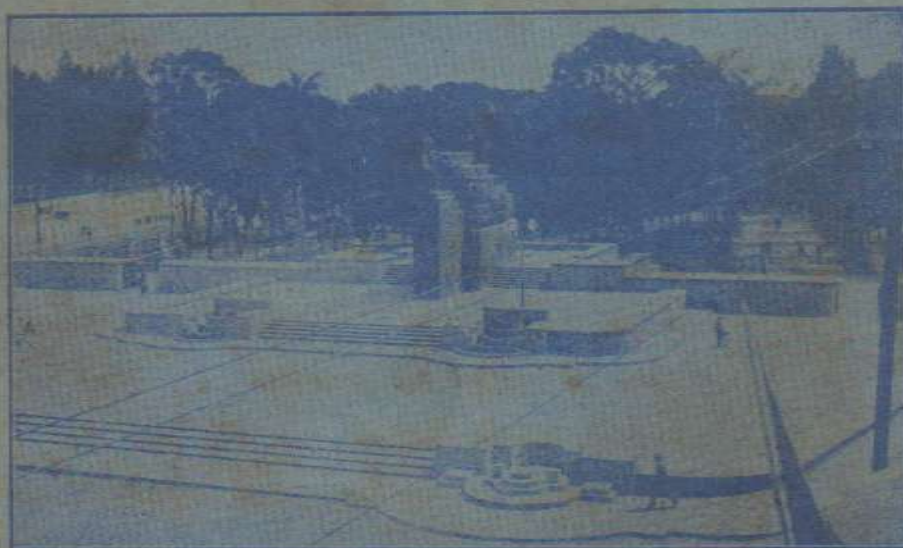


# EL COLECCIONISTA ECUATORIANO

PUBLICACION TRIMESTRAL, ORGANO DE LA  
ASOCIACION FILATELICA ECUATORIANA  
QUITO (ECUADOR)

SEPTIEMBRE DE 1939

No. 12



Monumento al Libertador Simón Bolívar. (Quito) Ecuador

SELLOS DE CORREO AEREO  
EXCLUSIVAMENTE  
Colecciones Aéreas



Nuestra especialidad en el ramo filatélico es comprar y vender estampillas, series y colecciones exclusivamente de correo aéreo.

Vendemos: a precios razonables toda estampilla de correo aéreo emitida en el mundo; díganos que necesita y le cotizaremos inmediatamente el mejor precio posible.

Compramos: Toda clase de estampillas de servicio aéreo, errores, rarezas y todo lo que pueda tener un interés especial a los coleccionistas de sellos aéreos.

Nuestra seriedad y solvencia es conocida de todo el mundo filatélico, somos editores del famoso catálogo de sellos aéreos Sanabria.

**Nicolás Sanabria Inc.**

17 East—42nd. Street—New York City—U. S. A.

American Bank Note Company

New York — U. S. A

---

La Empresa Mundial más importante  
en la manufactura de

Estampillas

Billetes de Banco

Cédulas

Papeles del Estado

Premiada con medalla de oro en la  
Primera Exposición Filatélica Internacional  
del Ecuador

---

Hágase Socio de la A. F. E.

#### SELLOS ARGENTINOS Y AMERICANOS

Cambio sellos de cualquier país por cantidades de 10 a 50 de cada valor. Cambio también base en Yvert y en hojas a escoger. Cambio sellos en lotes y también en cantidades. Day Argentina y Americanos.

Dr. Carlos Juan Croppi  
Médico y Cirujano

San Jerónimo No. 3472 Santa Fe  
Rep. Argentina.

#### Institución Filatélica Argentina del Oeste

Fundada el 26 de Nvbre de 1938.  
Calle Santa Nos 1441/43—Mendoza

República Argentina.

Difunde el canga de sellos entre  
sus asociados.

Agentes en todos los países de  
Sud América—Hágase socio.

Suscribase a la Revista.

Publique sus avisos.—Le interesa.  
Le Conviene.

Sechs Kursierende Marken von Ecuador  
und anderen Ländern, auch 8-Bigste  
Werte bis 100 Stück pro Sorte.  
Gebe Ungarn bis 500 verschiedene  
oder laut Feilliste.

**M. RICHTER,**

Budapest Ungarn, XI, Bacskey st 60.

#### BRASIL

Dr. BENJAMIN Camozato

R. Andradas 1431, Porto, Alegre.

Deseo cambiar sellos con coleccionistas serios por cantidad 500-1000 o valor contra valor, envíos mínimo de 500 Frs. según Yvert 1933. Aceptando valores repetidos. Contesto inmediato.

Señor Filatelista

Suscribase Ud. a la Revista

M-NIZALES FILATELICO

y aumentará sus colecciones. Tendrá derecho a un aviso pequeño en código por cada ejemplar que salga de la revista, mientras dure su suscripción.

Tendrá derecho así mismo a cualquier ejemplar extra que salga.

Valor de la suscripción por año 1,50 moneda colombiana 1,00 dollar.

200 Francos en timbres Aéreos o Comemorative hasta 5 piezas de cada ejemplar con mínimo de cinco Francos.

Pida mejores datos a la Revista

Director: IVAN HOYOS HOYOS R.

Adm. No. 234-Mas 2291

Calamote S. A.

#### International Philatelic Exchange Club

Santiago de Chile - Casilla No 1945

El unico Club de canjes de Chile con su organo oficial "Union Filatelia"

**Y UN AVISO POR DOS VECES:**

Quota de Socios:

Cotisation annuelle:

Yearly subscription:

Jahresbeitrag:

↑ **DOLAR  
O SU  
equivalente**

Deseo canje activo de Sellos  
Recibo todo el mundo,  
particularmente Aéreos, base  
Yvert 1940

Correspondencia: Español,  
Inglés y Francés.

**César A. Fuentes M.**

Calle Elizalde No. 179

QUITO—ECUADOR, S. A.

# ASOCIACION FILATELICA ECUATORIANA

SOCIEDAD INTERNACIONAL DE CANJES FUNDADA EN 1935

International Exchange Club founded  
in 1935.

Société Internationale d'Echanges  
fondée en 1935.

La A. F. E. cuenta entre sus miembros a los más antiguos y reputados coleccionistas y negociantes de sellos del país.

The A. F. E. has among its members the best known and oldest postage stamps collectors and dealers of the country.

Cuota anual de socio	Yearly Members Subscription	Cotisation Annuelle des Membres
Socios Honorarios... S. 20	Honorary Members.. \$ 2,00	Honoraires ..... 40,00 Fes.
Socios Activos. " 10	Correspondent ..... " 1,00	Correspondant ..... 20,00 "
Señoras y Señoritas... " 5	Ladies..... " 0,50	Dames et demoiselles ..... 10,00 "
Socios Aspirantes..... " 5		

Se acepta en pago de suscripción cheques, giros, billetes, sellos postales nuevos de cualquier país a valor facial, o 250 francos en sellos nuevos aéreos y conmemorativos base Yvert última edición, de valor no menor de 5 francos cada uno. Obsequiamos 20 estampillas distintas del Ecuador canceladas a cada socio nuevo.

Accept in payment cheks, bank bills, mint postage stamps of any country at face value, or 250 Fes. according to Yvert's latest edition in unused air mail and commemorative stamps of no less than 5 Fes. each. Every new member of the A. F. E. is entitled to receive as a gift a beautiful collection of 25 all different stamps of Ecuador.

On accepte en payement chèques, billetes de banque, timbres-poste neufs de tous pays a leur valeur faciale, ou 250 fcs. selon Yvert 1938 en timbres-poste aériens et commémoratifs, uniquement neufs. Nous donnerons comme une cadeau vingt timbres usés différents del'Equateur, a chaque neuf membre.

Zahlung des Abonnements ist gestattet in Schecks, Banknoten oder ungebrauchten Briefmarken irgendwelchen Landes zum Nennwert oder 250 Franken in ungebrauchten Luft-post und Sonderbriefmarken base Yvert letzte Ausgabe, im Werte von nicht weniger als 5 Franken jede einzelne. Wer beschenken jedes neue Mitglied mit 20 verschiedenen gebrauchten ekuatorianischen Briefmarken.

Se envía prospectos y número de muestra gratis de la revista.

Ask for prospectus and sample copy of the magazine.

Prospectus et revue spécimen gratuit sur demande.

Dirija toda la correspondencia, recibos de dinero, etc., al Secretario.

Address all correspondence, payments, etc., to the Secretary.

Adressez toute la correspondance et paiements au Secrétaire.

P. O. BOX 201—QUITO-ECUADOR, S. A.

# ASOCIACION FILATELICA ECUATORIANA

FUNDADA EL 25 DE AGOSTO DE 1935

EDICION SOCIAL: PASAJE ROYAL

QUITO - ECUADOR

APARTADO POSTAL No. 201

## DIRECTORIO DE LA ASOCIACION, PARA 1939-1940

*Presidente:* Sr. Francisco J. Meneses  
*Vicepresidente:* Sr. César A. Fuentes M.  
*Secretario:* Sr. Mayor Octavio J. Hinojosa.  
*Prosecretario:* Sr. Alejandro Gangotena C.  
*Tesorero:* Sr. Fernando Moucheron.

### *Vocales Principales:*

Srs. Dr. Alberto Muñoz Borrero, Mayor Vicente A. Rivadeneira y Pietro Miranda

### *Vocales Suplentes:*

José J. Chemali, Carlos A. Ruilova, y Julio C. Barahona.

### *Comisión Técnica Filatélica:*

Srs. Francisco J. Meneses, Fernando Moucheron, Mayor Vicente A. Rivadeneira

### *Comisión de Redacción*

Srs. Francisco J. Meneses, César Herrera C., Mayor Octavio J. Hinojosa, Pietro Miranda y Alejandro Gangotena C.

### *Comisión de Calificaciones y Reclamos.*

Srs. Alejandro Gangotena C., Mayor Octavio J. Hinojosa y Carlos A. Ruilova

*Director del Departamento de Numismáticas:* Sr. Carlos A. Ruilova

*Director del Departamento de Cartofilia:* Sr. Carlos Madridián

*Director de Canjes:* Mayor Vicente A. Rivadeneira

*Bibliotecario Ayudante del Director de Canjes:* Luis Axkford

*Administrador de la Revista:* Sr. Alejandro Gangotena C.

## EL COLECCIONISTA ECUATORIANO REVISTA TRIMESTRAL

Organo Oficial de la ASOCIACION FILATELICA ECUATORIANA

### TARIFA DE ANUNCIOS

1 página (page) interior	\$ 4,50 U.S. Cy
1/2 " " "	2,50 " " "
1/4 " " "	1,80 " " "
1/8 " " "	0,80 " " "
Anuncios económicos, hasta 20 palabras	0,50 " " "
Cada palabra excedente	0,01 " " "
Las órdenes por 4 inserciones, pagadas por adelantado, tendrán 10% de d.to.	
Avisos en página exterior precio convencional.	

### PRECIOS DE SUSCRIPCION

A la Revista únicamente

Un Año - 1Year -	\$ 0,50 dollar am.
Valor del ejemplar	0,15 " " "

Aceptamos en pago de la suscripción, cheques giros, billetes de los EE. UU. A., sellos postales nuevos de ese mismo país, aéreos nuevos al precio facial.

No se aceptan suscripciones por menos de 1 año

# EL COLECCIONISTA ECUATORIANO

REVISTA TRIMESTRAL

ORGANO DE LA ASOCIACION FILATELICA ECUATORIANA

AFILIADA A LA ALIANZA DE CLUBS Y REVISTAS FILATELICAS

AÑO IV

SETIEMBRE DE 1939

No. 12

## MUY RECONOCIDOS

El gran acontecimiento filatélico del año lo constituyó la Exposición filatélica «Brapex» en la ciudad de Río Janeiro capital de la metrópoli brasilera, la que auspiciada por el progresista Gobierno de ese país, logró inusitado éxito debido al enorme grupo de concursantes y entidades filatélicas de todas partes del mundo.

El Jurado Calificador de la exposición concedió a nuestra revista «El Coleccionista Ecuatoriano» una hermosa medalla y diploma honorífico, la primera y única distinción concedida a una revista de su género en el Ecuador.

El tribunal de la «Brapex» ha sabido apreciar el aspecto técnico de nuestra revista, consecuencia lógica de la capacidad y de profundos estudios del sello ecuatoriano, del personal que la dirige.

Es verdaderamente incalculable lo que debe la filatelia ecuatoriana a la profunda y tesonera labor que verificamos, precisamente en un país en que nada serio se había hecho hasta hoy sobre esta materia.

Nuestra obra, resultado de un sistemático estudio, con una finalidad práctica informativa y sincera, ha venido a llenar una necesidad inaplazable en el grado de cultura, que ha adquirido el país.

No es sentimentalismo, menos fatuidad y prestancia, lo que nos obliga a este ligero comentario personalista de nuestra labor, al agradecer la alta distinción concedida a nuestra revista, por los más altos exponentes de la filatelia americana, es la satisfacción que sentimos por el reconocimiento de la labor realizada y el estímulo que entraña para el devenir de próximas jornadas.

No ignoramos que el camino que nos hemos impuesto, ayunos hasta hoy de ayuda material, en un medio difícil para disquisiciones científicas, es árduo y difícil; por ello concedemos al valioso estímulo de la «Brapex» toda la prestancia que ello significa.

La Redacción.

## NOTA EDITORIAL

El continuo aumento de los miembros de nuestra entidad, nos pone en el caso de publicar, en folleto aparte, la nomenclatura de los asociados, con la finalidad de dedicar las páginas de nuestra revista, a la

parte técnica y en especial a la conclusión del catálogo especializado de sellos del Ecuador.

El folleto en referencia lo recibiremos nuestros asociados por separado.

Tomado de «Madrid Filatélico»

## LA VENGANZA DE LA ZARINA

### (LEYENDA FILATELICA)

Nadie ignora que el desgraciado Emperador de todas las Rusias, Nicolás II, era un coleccionista ferventísimo. Monedas, libros, cuadros, encajes antiguos, sellos de correo; de todo poseía colecciones admirables y de un valor grandísimo. Entre los múltiples tesoros que vinieron a parar a manos de los bolcheviques y otros «regeneradores» del pueblo moscovita, tesoros acumulados en los magníficos palacios de Peterhoff, de Livadia y del Ermitaje, figura la colección de sellos de correo que el difunto Soberano poseía; colección valiosísima, encerrada en un álbum de veinte tomos fabricados especialmente para el autócrata por una conocidísima Casa francesa.

Esta colección, contrariamente a lo que se cree, no fue vendida, y se conserva, o mejor dicho se conservó, intacta en uno de los más lujosos salones del Kremlin, lugar donde mo-

ran los triunviros Lenin, Trozsky y Chicherin, que si en la vida política no ceden en crueldad a los más famosos tiranelos de todos los tiempos, son en su vida privada plácidos como buenos burgueses y gustan de las delicias y encantos que la música y la pintura y todas las demás artes proporcionan al espíritu fatigado por la cotidiana lucha.

Repartieronse las colecciones imperiales entre los tres potentados, tocándole en suerte a Lenin la filatélica, cosa que le contentó sobremedida, puesto que es un amante apasionado de nuestra ciencia (1). Encerróse en su despacho particular, y, con manos trémulas, comenzó a pasar

(1) El autor de estas líneas conoció a Lenin en París, allá por los años 1928 a 1930, cuando el hoy jefe del Gobierno Soviético vivía refugiado en Francia y pasaba todo su tiempo en las diferentes aulas de la Sorbona. De sus aficiones filatélicas doy fe y certifico.

#### EXPERTIZACIONES

La A. F. E., por medio de su Comisión Técnica expertiza los sellos ecuatorianos que se le envíen, a razón de un franco francés por cada sello—con mínimo de cinco francos—. Este valor puede ser enviado en sellos nuevos de actual circulación de cualquier país. Para este objeto diríjase la correspondencia a la «Asociación Filatélica Ecuatoriana», Sección de Expertizaje, Apartado N.º. 201.—

Quito - Ecuador, S. A.

#### EXPERTIZING

The A. F. E. by means of its Special Commission expertize the Ecuadorean stamps sent for appraisal at the rate of one french franc for every item sent minimum five francs. Payment may be covered with unused stamps at present in circulation. All correspondence in regard to this service must be addressed to the «Ecuadorean Philatelic Association», Expertizing Dpt.—Box N.º. 201.—

Quito - Ecuador, S. A.



las hojas del álbum, fijándose cuidadosamente, estudiando con detenimiento todas las viñetas que ante sus ojos desfilaban; valorándolas, justipreciándolas con un cariño, con un amor y ternura inmensos.

Y llegó a la página en que se hallaba colocada la serie del jubileo, emitida en 1913 para conmemorar el tercer centenario de la exaltación al Trono del primer Zar de la dinastía de los Romanoff, cuyos miembros figuran todos en la citada serie.

Representa el 14 Kop. verde (núm. 82 del Gáveez 1922) a Catalina II la Grande, la mujer monstruo a quien los historiadores sobrenombraron la «Semiramis del Norte»; la esposa del desgraciado y débil Pablo III, por ella asesinado para ocupar sola el solio moscovita y gobernar a su antojo el rebaño inmenso de sus vasallos; la mujer guerrera y política eminente, protectora de sabios y artistas, que supo por sus talentos hacerse olvidar su despotismo, su crueldad y sus vicios dignos de Mesalina. Quedóse absorto el rojo dictador, contemplando el retrato de aquella mujer, grande aún hasta en sus crímenes —¡que también en el crimen hay grandeza!—, y maquinamente, y como si estuviese sometido a lejana e irresistible sugestión hipnótica, dirigióse hacia un armario biblioteca, situado en el fondo del salón. Sacó de él un álbum modestísimo; volvió sus páginas, y, casi sin darse cuenta de lo que hacía, en un movimiento automático, arrancó un sello bolchevique, rojo, muy rojo, de un rojo sangriento, y con él entre las pinzas volvióse del mismo peso automático hacia la mesilla en que había quedado abierto el álbum imperial.

Una casilla se hallaba en blanco en la página que hacía frente a la en que se encontraba la efigie de la

Emperatriz sangrienta y terrible..., y en aquella casilla colocó su sello el tiranuelo plebeyo. Cerró los áureos broches del álbum, y, colocándolo en el sitio que antes ocupaba, salió meditabundo, pensativo, absorto, sumido en pensamientos extraños.

\* \* \*

Y pasaron los días y los meses, y una noche en que después de vivas y apasionadas controversias con sus compañeros de Gobierno, retiróse a descansar, quiso ver antes de acostarse la colección imperial. *su colección*; abrió el armario y cogió el álbum, y al llegar a la página en que se hallaban el sello de la gran Emperatriz y el *suyo*, un grito de rabiosa sorpresa se escapó de su garganta... El sello bolchevique, representante de las aspiraciones de un pueblo, símbolo del derrumbamiento del más poderoso Imperio de la tierra, estaba roto, desgarrado, como si un felino se hubiese ensañado con él, y en la boca del retrato de la Emperatriz había un trozo pequeño, apenas visible, de papel.

\* \* \*

Aquella noche no pudo Lenin conciliar el sueño; apenas sus ojos se cerraban, veía animarse el retrato del sello verde, coger en su boca el sello bolchevique y desgarrarlo con ensañamiento, como el tigre desgarrara furiosamente el cadáver aún caliente de su presa.

Y cuentan que desde entonces no volvió a contemplar las diminutas estampitas postales que componen la valiosa colección del infortunado Nicolás II.

El Curioso Impertinente.

## NUEVAS EMISIONES

Emisión conmemorativa de la Primera Olimpiada Bolivariana, o sea de la participación del Ecuador en tal Olimpiada.

Impresa por la American Bank Note Company.

Diseños indicando los eventos en los cuales el Ecuador obtuvo el primer lugar:



### Ordinarias

### Aéreas

#### Cantidades emitidas

5 centavos rosa carmín	2'000.000	5 centavos verde	2'000.000
10 centavos azul	2'500.000	10 centavos rojo anaranjado	2'500.000
50 centavos café oliva	300.000	50 centavos café rojo	300.000
1 sucre violeta	500.000	1 sucre café	500.000
2 sueres verde olivo	200.000	2 sueres rosa carmín	200.000

Serie especial para el Correo Aéreo:

Impresión de Thomas de la Rue and Co.

Diseño: Avión volando sobre el Chimborazo



#### Cantidades emitidas

1 sucre café	300.000
2 sueres lila rosa	500.000
5 sueres negro vivo	200.000

Emisión conmemorativa de la Exposición de la Puerta de Oro.

Diseño para la serie de correo ordinario: Misión Dolores

Diseño para la serie aérea: Puente de Golden Gate



Ordinarias

Aéreas

	Cantidades emitidas			
2 centavos verde	3'000.000		2 centavos negro	3'000.000
5 centavos carmín	1'000.000		5 centavos carmín	1'000.000
10 centavos azul	1'000.000		10 centavos gris negro	1'000.000
50 centavos café	500.000		50 centavos violeta	500.000
1 sucre gris	200.000		1 sucre sepia	200.000
2 sueres violeta	200.000		2 sueres café	200.000
			5 sueres verde	200.000

Emisión conmemorativa de la Exposición de New York

Diseño de la serie de Correo ordinario: La Perisfera y el Trilón

Diseño para la serie aérea:



Ordinarias

Aéreas

	Cantidades emitidas			
2 centavos verde oliva	3'000.000		2 centavos café	3'000.000
5 centavos naranja	1'000.000		5 centavos carmín	1'000.000
10 centavos azul negro	1'000.000		10 centavos gris negro	1'000.000
50 centavos gris azul	500.000		50 centavos naranja	500.000
1 sucre carmín	200.000		1 sucre café claro	200.000
2 sueres café negro	200.000		2 sueres violeta	200.000
			5 sueres gris	200.000

Ambas series fueron grabadas por la Casa Thomas de la Rue and Co.

## SONETOS ACROSTICOS

### DEDICADO A LA

Sutil ciencia que a razas y naciones  
Ordena de un catálogo a la vista  
Cruel esclavitud de la conquista  
Inquietud de muy gratas emociones.  
En el folio de sus viejas colecciones  
Dado en llenar su larga mancolista  
Avida el alma de un filatelista  
Docto surge entre sellos a montones.

Fuerza será que alguna lo comente,  
I yo aquí me hallo en este trance,  
Lo que no es ninguna maravilla;  
A nosotros podrá caérsenos un diente  
Todo lo que sea, però ni un percance  
Encontrar que sufra una estampilla.  
La ilusión que forja nuestra mente  
Ilustrada con gastos de la historia  
Crónica es, que divulga toda gloria  
Anales de todo hecho sorprendente.

Es un arte de vivir continuamente  
Con cuidado, paciencia y con memoria  
Una vida que en verdad es ilusoria  
Atenta a un goce plácido, inocente.  
Tiene el hombre a veces tanto juicio  
Otros llamarlo pueden gran locura  
Rara gente que cifra su ventura  
I placer en no hacer ningún perjuicio.  
Atenta vive sin salirse de su oficio  
No sintiendo más anhelo ni más vicio  
Acaso, que en guardar su compostura.

*E. Villagómez A.*

---

HAGASE SOCIO DE LA A. F. E.  
Adhérez vous à l'Association Philatélique Equatorienne.

## AEREOFILATELIA ECUATORIANA

### Contestación al Sr. Dn. F. C. Reimers de Chicago

Ampliando los datos sobre matasellos usados por la Compañía SCADTA y el primer matasello de la «Pan American Grace Airways Inc.»—División del Ecuador, informamos lo siguiente:

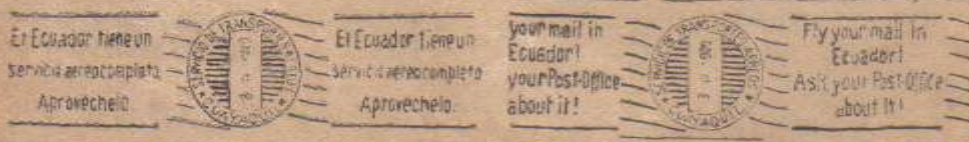
Los facsímiles de los matasellos usados por la SCADTA, correspondientes a las oficinas de Guayaquil, Bahía, Esmeraldas y Manta fueron publicados en el número anterior de nuestra revista; aquí publicamos a continuación facsímil de otro matasello usado en Esmeraldas:



El primer matasello usado por la Compañía «Pan American Grace Airways Inc.» es el siguiente:



A título de propaganda la Compañía usó también como matasello dos cachets de propaganda cuyos facsímiles son los siguientes:



## DE NUESTRA MESA DE REDACCION

Nuestra sección «Consulta sobre sellos y material filatélico ecuatoriano», creada desde nuestro número anterior, ha sido honrada con la explicación que nos pide el señor C. J. Christophersen, de Buenos Aires, acerca de «sobrecargas de incendio» de la provincia del Azuay, y de varios consocios que indagan sobre los precios establecidos en el «Catálogo especializado de sellos del Ecuador» que venimos publicando.

### *Contramarca "Incendio" del Azuay*

En las legítimas, las dos partes en que podemos dividir mentalmente la contramarca, tomando como base la parte central, forman un solo cuerpo, o mejor dicho es un solo clisé en su totalidad.

Las contramarcas en que aparece la mitad del clisé, sin solución de continuidad, como en el diseño presentado al pie, no son auténticas.

**LUCINDO ALMEIDA & Cia.**

**BANQUEROS**

Asociados al Banco Central  
del Ecuador

*Dirección Telegráfica: "ALGAS"*

*Dirección Postal: Casilla 186*

**QUITO-ECUADOR, S. A.**

**TODA CLASE DE OPERACIONES BANCARIAS**



Contramarea falsa.

*Precios de los Sellos del Ecuador  
en nuestro catálogo.*

El aspecto técnico de nuestro catálogo es el resultado del trabajo de la comisión que, para el efecto, señalara el Directorio de la Asociación Filatélica Ecuatoriana. Muchos de los datos sobre rarezas, especialidades, etc., responden al estudio de colecciones especializadas de sellos ecuatorianos.

Los precios del catálogo son fruto de conocimientos adquiridos como coleccionistas especializados en sellos del Ecuador, en unos, como negociantes por espacio de más de treinta años, en otros y por último como compradores de colecciones importantes y experiencia de precios pagados.

Nuestro deseo es que nuestro trabajo sea una obra práctica, informativa y, ante todo leal y sincera, sin política de precios, sin copiar ni absorber errores ajenos.

Sabemos que nuestro esfuerzo no constituye una obra completa, no ha sido nuestra intención hacerla para los diez o doce grandes especialistas de nuestro país, que con todo poco podrían aprender, sino confeccionar un trabajo útil, claro y sencillo para los mil o más coleccionistas que se destacan por su predilección a los sellos ecuatorianos.

Algunos de nuestros precios aparecerán muy bajos a unos, mientras que otros los encontrarán en parte muy altos. Tienen, sin embargo, la ventaja de no ser precios de fantasía, carentes, por otro lado, de fines

de especulación, como solemos encontrarlos, en veces, en los más renombrados catálogos.

Los precios señalados son por material perfecto, bien centrados, con goma los nuevos y sin oxidación. Los sellos nuevos sin goma se aprecian menos y su precio depende de la emisión y frescura del ejemplar.

Cualquiera que tiene un poco de práctica en sellos ecuatorianos, se da cuenta que los precios señalados en los catálogos mundiales, no expresan siempre la escasez de un sello, ni siquiera obedecen a los básicos factores de la oferta, la demanda o la moda. Hay que reconocer que los editores de catálogos demeritan un sello o una serie, para adquirirlo a precios bajos y una vez asegurado el stock, venderlo con apreciable ganancia.

Declaramos por lo tanto que nuestro trabajo tiene, entre otras cualidades, la de ser honrado, sin compromisos, ni intención personalizada alguna; hemos caracterizado nuestro trabajo con el sello de la buena fe e imparcialidad que la «A. F. E.» imprime en todos sus actos.

Ciertos consocios nos preguntan por qué en un catálogo especializado de sellos del Ecuador no figuran los ensayos y pruebas de matriz y hasta modelos de artistas sobre sellos que no llegaron a emitirse. Es indudable que este material adorna y complementa cualquier colección especializada del Ecuador; pero en ellas hay piezas únicas cuya apreciación resulta siempre arbitraria y hasta caprichosa.

Juntar ensayos, pruebas, cuños, como complemento de una colección especializada, resulta interesante e instructivo, muchos de nuestros coleccionistas lo hacen, pero hemos declinado considerarlos en nuestro ca-

tálogo, porque son piezas imposibles de proveerse y cuya catalogación sería inapreciada por el noventa y nueve por ciento de los especialistas en sellos del país.

Ducante la edad de oro de la Filatelia ecuatoriana, en los tiempos de Patiño, Albán y otros, cada uno seguía su camino trazado, con la mira de la especialización hasta el detalle, sin caer en cursilerías y nimiedades,

sin dejarse influir por la moda o una supuesta mayoría; en los últimos años, si bien la cantidad de coleccionistas ha aumentado, muchos de ellos carecen de una guía segura y práctica que elimine trabajo superfluo e inculque el verdadero placer del coleccionismo; para ellos, nuestro catálogo acompañado del estudio que venimos publicando, es fuente inapreciable de información.

## Asamblea General Ordinaria del 25 de Agosto de 1938

En la ciudad de Quito, Capital de la República del Ecuador, a veinticinco de agosto de mil novecientos treinta y ocho, a las nueve de la noche. Previamente convocados conforme a la respectiva disposición Estatutaria, se reúnen en el local de la Asociación Filatélica Ecuatoriana, situado en los altos del Pasaje Royal, y bajo la presidencia del señor Francisco J. Meneses, los siguientes socios de dicha sociedad: Señores Dr. Alberto Muñoz Rorrero, Dr. Dagoberto Sommerfeld, Dn. Roberto Cruz, Dn. Pedro Miranda, Dn. Ajejandro Gangotena C., Dn. Luis Cakford, Mayor Vicente A. Ribadeneira, Dn. César Herrera, Dn. José F. Chemalí, Dn. Julio C. Barahona, Dn. Carlos Ruilova, Dn. Humberto Ribadeneira, Dn. Julio Barahona Jr. y el infrascripto César A. Fuentes M.

A falta del titular, actúa de Secretario ad-hoc el suserito César A. Fuentes M., designado por la Presidencia.

Informada ésta por la Secretaría que hay el quorum requerido, declara legalmente el señor Presidente instalada la Asamblea.

Se da lectura al acta de la Asam-

blea General Extraordinaria de fecha 20 de Enero del año en curso, la que merece ser aprobada sin objeción alguna.

Acto continuo, el señor Presidente, a fin de dar el debido cumplimiento a lo prescrito por el artículo 19 de los Estatutos, presenta a consideración de la Junta la Memoria Anual, la que leída por el Secretario, es unánimemente aprobada.

El señor Pedro Miranda mociona porque se dé un voto de confianza y aplauso al señor Presidente por su infatigable y desinteresada labor en pro de la Sociedad, durante el tiempo que ha estado frente a la Presidencia. Secundada y apoyada tal moción por todos en general, se la aprueba unánimemente.

El señor Meneses agradece en cortas pero emocionadas palabras el voto que la Asamblea le concede, agregando que continuará con el mismo entusiasmo, trabajando por el progreso de la Asociación.

Luego, la Secretaría hace conocer el Informe Anual y Balance preparado por el Sr. Tesorero de la Ins-



titudin, don Fernando Moucheron, quien se ha excusado de asistir a la sesión debido a compromisos ineludibles. El referido Informe es igualmente aprobado en todas sus partes y sin objeción alguna.

Por moción del señor Presidente, apoyada por la generalidad de los presentes, se confiere un voto de aplauso al señor Tesorero, por su correcto y encomiástico proceder en el desempeño de su cargo.

En seguida, la Presidencia manifiesta que va a procederse a la elección del Directorio, o sea el personal que lo compondrá para el nuevo período de Agosto de 1938 a Agosto de 1939, ya que éste es el objeto de la presente reunión. Al efecto, nombra escrutadores, por parte de la Presidencia al señor doctor Muñoz Borrero y al señor Herrera, por los concurrentes.

Dada a conocer por Secretaría la forma de la votación, son repartidas papeletas para la elección de Presidente.

Recogidas éstas, los escrutadores dan a conocer el resultado, que es el siguiente: por el Sr. Francisco J. Meneses, 13 votos, por el Sr. Herrera 1 y 1 por el suscrito.

Como obtuviera mayoría el Sr. Meneses, es declarado electo Presidente de la Asociación. Dicho señor agradece en cumplidas frases a los presentes la elección que ha recaído en su persona y expresa que sabrá corresponder a la confianza que sus consocios han depositado en él.

Acto seguido, pásase a elegir Vicepresidente y, habiéndose recogido las papeletas, es proclamado el siguiente resultado: 6 votos por el suscrito, y 5 por el Dr. Muñoz Borrero, 2 por el Dr. Sommerfeld, y 1 por cada uno de los señores Herrera y Mayor Ribadeneira.

En este momento ingresa al salón el socio Sr. F. Miguel Albornoz, el cual también terea en las votaciones.

No habiendo obtenido mayoría ninguno de los dos primeramente nombrados, se repite la votación, dando esta vez este resultado: 12 votos por el suscrito y 4 por el Dr. Muñoz Borrero.

Como obtuviera mayoría el infrascrito Sr. Fuentes, se lo declara electo Vicepresidente, quien expresa sus efusivos agradecimientos por el honor que se le confiere al ser motivo de esta designación.

Pásase en seguida a elegir Secretario de la entidad, teniendo este resultado: por el Sr. Jorge Landívar Ugarte 11 votos, 3 por el Mayor Ribadeneira y 1 por cada uno de los señores Dr. Muñoz Borrero y Humberto Ribadeneira.

Teniendo mayoría abrumadora el Sr. Landívar Ugarte, es elegido este Sr. Secretario de la Asociación. Y Prosecretario, por mayoría absoluta de votos, el Sr. Sixto Durán Ballén C.

Para Tesorero resultó elegido, por aclamación y por 15 votos el Sr. Fernando Moucheron; habiendo tenido 1 el Sr. Miranda.

Entrando a elegir Primer Vocal Principal, y luego de recogidas las papeletas, se tiene el resultado siguiente: 4 votos por el Dr. Muñoz Borrero, 3 por cada uno de los señores Gangotena, Mayor Ribadeneira y Herrera y 1 por cada uno de los señores Miranda, Cruz y Dr. Pawlik.

Como no obtuviera ninguno de los nombrados mayoría de votos, repítese la votación, circunscribiéndose a los tres señores primeramente nombrados, obteniéndose esta resolución: 5 por cada uno de los señores Dr. Muñoz Borrero y Mayor Ribadeneira, 4 por el señor Gangotena y 2 por el señor Herrera. Como tampoco nadie

obtuviera mayoría en esta vez, vuélvese nuevamente a repetir la votación, concretándola a los dos señores primeros enunciados, dando, entonces como resultado que el Dr. Muñoz Borrero obtiene 9 votos y 7 el Mayor Rivadeneira. Habiendo tenido mayor número de votos el Dr. Alberto Muñoz Borrero, es declarado Primer Vocal Principal.

Para Segundo Vocal Principal sale electo el Mayor Vicente A. Rivadeneira, quien sacó 10 votos; habiendo tenido 3 el señor Gangotena, 2 el señor Miranda y 1 el doctor Pawlik.

Entrase a elegir Tercer Vocal Principal, y se tiene este cómputo: 6 votos por el señor Miranda, 4 por el señor Gangotena, 3 por el señor Herrera, 2 por el doctor Pawlik, y uno por el señor Julio C. Barahona. No habiendo mayoría por ninguno, vuelve a hacerse la votación, proclamándose este resultado: 11 votos por el señor Gangotena, 3 por el señor Miranda y 2 por el señor Herrera.

Como la mayoría de votos la tuviera el señor Gangotena, se lo declara legalmente elegido Tercer Vocal Principal.

Primer Vocal Suplente es elegido el señor César Herrera C., quien obtuvo 10 votos, habiendo tenido 2 votos el doctor Pawlik, e igualmente el señor Julio C. Barahona; uno por el señor Miranda y uno en blanco.

Verificada la votación para Segundo Vocal Suplente, se obtiene este resultado: 5 votos por el doctor Pawlik, 3 por el señor Miranda, 2 por cada uno de los señores Cadford, Ruilova y Julio C. Barahona, y uno por cada uno de los señores Alborno y Sommerfeld.

Habiendo empate, puesto que ninguno de los nombrados tuvo mayoría, se repite la votación, concretándola a los señores doctor Pepo Paw-

lik y Miranda. El resultado obtenido en esta vez es este: 9 votos por el doctor Pawlik, 6 por el señor Miranda, y uno por el señor Herrera.

En vista de haber tenido mayoría el doctor Pepo Pawlik, la Asamblea lo declara electo Segundo Vocal Suplente.

Por fin, procédesse a elegir Tercer Vocal Suplente, dando este resultado: por el señor J. Roberto Cruz 8 votos, 3 por cada uno de los señores Miranda y Ruilova, y uno por cada uno de los señores Alborno, Gangotena y Humberto Ribadeneira. / causa de que ninguno de los nombrados ha logrado mayoría, vuélvese a practicar la votación, siendo en esta vez el resultado como sigue; aclarándose que hubo de circunscribirse a los tres primeramente indicados señores: 12 votos por el señor Cruz, y 2 por cada uno de los señores Miranda y Ruilova. Como tuviera mayoría el señor J. Roberto Cruz, es declarado electo Tercer Vocal Suplente.

Los dignatarios elegidos, excepto el señor Tesorero que no está presente, prestan la promesa de ley, en la forma prescrita por los Estatutos.

A moción del señor Herrera, apoyada por todos los asistentes, y aprobada unánimemente, se da un voto de reconocimiento al señor Capitán Octavio J. Hinostroza, por su infatigable labor en el desempeño de su cargo de Secretario de la Asociación, que lo ha ejercido con todo entusiasmo y buena voluntad.

Terminó la sesión a las 10 y media p. m.

El Presidente,  
Francisco J. Meneses.

El Secretario ad-hoc,  
César A. Fuentes M.

## Reformas a los Estatutos de la ASOCIACION FILATELICA ECUATORIANA

(Continuación)

la vez, repartidos, proporcionalmente, en mensualidades adelantadas.

Los socios honorarios pagarán veinte suces anuales, por semestres adelantados.

Los socios vitalicios pagarán, por una sola vez, cien suces o su equivalente en moneda extranjera.

Los socios activos residentes pagarán diez suces anuales, por semestres adelantados.

Los socios corresponsales pagarán un dólar anual.

Las socias activas y corresponsales abonarán la mitad de las cuotas constantes en los dos acápite anteriores.

Los socios aspirantes pagarán la mitad de las cuotas señaladas para los socios activos residentes o corresponsales, en su caso,

Los abonos por concepto de cuotas se harán adelantados.

### TITULO IV

#### *De la Administración*

Art. 14.—La administración general de la Asociación corresponde:

- a) A las Asambleas.
- b) Al Directorio.

#### *De las Asambleas*

Art. 15.—Las Asambleas serán ordinarias y extraordinarias y estarán constituidas por los socios activos residentes de la clase B, de conformidad a lo establecido en el acápite respectivo del Art. 5 de los presentes Estatutos.

Art. 16.—Anualmente, el 25 de Agosto, se celebrará una Asamblea General ordinaria para los efectos de re-

novación del Directorio, debiendo presentarse en ella la Memoria Anual del Presidente, así como el Balance e informe del Tesorero.

Art. 17.—Las Asambleas extraordinarias tendrán lugar cuando fueren convocadas por el Presidente o cuando lo solicitare la tercera parte de los socios activos residentes de la clase B, debiendo este pedido ser hecho por escrito al Presidente de la Asociación.

No podrán tratarse en estas Asambleas otros asuntos que los expresamente solicitados, constantes en la causal de la convocatoria y citación respectiva, y las resoluciones que se adopten serán sancionadas por simple mayoría de votos, decidiendo el Presidente en caso de empate.

Art. 18.—La convocatoria para reunión en Asambleas hará el Secretario, tres días antes del designado, por medio de circulares, expresando los motivos que hubiere para ello.

Art. 19.—Las Asambleas ordinarias y extraordinarias serán reglamentariamente constituidas con asistencia de la mitad de los socios activos residentes de la clase B que no tengan cuentas pendientes con Tesorería.

Caso de no concurrir el número reglamentario de socios, la Asamblea se reunirá, previa nueva convocatoria, ocho días después y sesionará reglamentariamente con el número de socios presentes, circunstancia que se hará constar en el acta respectiva.

Art. 20.—Antes de comenzar la sesión, el Secretario informará sobre el número de socios presentes y su capacidad para votar.

Art. 21.—Las Asambleas serán presididas por el Presidente del Directorio o por el Vicepresidente o Vocales en el orden de su elección, caso de ausencia u otro impedimento de los dignatarios primeramente citados.

Art. 22.—En las Asambleas, el Presidente del Directorio y Tesorero no podrán votar cuando se trate de la Memoria Anual y el Informe, respectivamente.

Art. 23.—Las resoluciones de las Asambleas tendrán el carácter de obligatorias para los socios.

Art. 24.—Las votaciones pueden ser secretas, públicas o nominales, y la Asamblea determinará, en cada caso, la manera de votar.

Cuando se trate de cuestiones relativas a personas, la votación se hará secreta.

Constituirán mayoría los votos que representen la mitad más uno de los socios presentes.

Art. 25.—La Asamblea ordinaria procederá en el orden siguiente:

a) Lectura y aprobación del acta anterior.

b) Lectura y discusión de la Memoria Anual del Presidente e Informe del Tesorero.

c) Lectura, discusión y aprobación u objeción del Balance del Tesorero.

d) Elección del Directorio.

e) Deliberación acerca de las proposiciones del Directorio y de los socios; y resolución de todo lo que fuere útil y conveniente a los intereses de la Asociación.

#### *Del Directorio*

Art. 26.—El Directorio se compondrá de ocho miembros residentes en la Capital de la República, de entre los cuales la Asamblea elegirá los siguientes dignatarios: Presidente, Vicepresidente, tres Vocales principales,

Secretario, Prosecretario y Tesorero.

Habrán además tres Vocales suplentes, también con residencia en la Capital, asimismo elegidos por la Asamblea, que reemplazarán a los principales en el orden de su elección.

El Directorio durará un año en el ejercicio de sus funciones, y su renovación se efectuará por los medios y en la forma establecidos en estos Estatutos.

El Directorio se reunirá ordinariamente, por lo menos una vez al mes; extraordinariamente, cuando lo convoque el Presidente; y obligatoriamente, el 20 de Agosto de cada año, para conocer la Memoria Anual del Presidente y el Balance e Informe del Tesorero a la Asamblea.

Las reuniones del Directorio serán legalmente constituidas con 5 miembros en la primera convocatoria y con tres en la segunda.

Las deliberaciones del Directorio se resolverán por simple mayoría de votos.

Art. 27.—Son atribuciones privativas del Directorio:

a) Expedir el Presupuesto anual.

b) Ponerse al adelanto de la Asociación.

c) Conocer y aprobar u objetar las cuentas de Tesorería.

d) Aceptar, suspender o expulsar socios.

e) Expedir los Reglamentos a que someterán sus actividades las secciones y departamentos establecidos en el art. 2.

f) Expedir el Reglamento Interno.

g) Discernir u otorgar un título honorífico a cualesquiera de sus miembros o personas que, a su juicio, se hicieren acreedores a tal distinción.

Art. 28.—El Directorio podrá solicitar la cooperación y asistencia a sus sesiones, de otros socios, para los fi-

(Continuará).

# Catálogo y Precios corrientes de los Sellos

(Continuación)

Provincia de Tungurahua

## DE

EMISION DE 1901

Centro negro	Colores	
	Violeta	Azul
1 centavo rojo	\$ 0,50	
2 centavos verde	0,50	
5 centavos gris	0,50	
10 centavos azul	1,00	
20 centavos gris	1,50	2,00
50 centavos azul	2,00	3,00
1 sucre café	3,00	4,00
5 sueres negro	5,00	

## DE

EMISION DE 1901

Centro negro	Color
	Negro
1 centavo rojo	0,80
2 centavos verde	0,80
5 centavos gris	0,60
10 centavos azul	0,80
20 centavos gris	2,00
50 centavos azul	2,50
1 sucre café	4,00
5 sueres negro	5,00

DE

## EMISION DE 1901

Centro negro	Color
	Negro
1 centavo rojo	0,80
2 centavos verde	0,80
5 centavos gris	0,60
10 centavos azul	0,80
20 centavos gris	2,00
50 centavos azul	2,50
1 sucre café	4,00
5 sueres negro	5 00

DE (

## EMISION DE 1901

Centro negro	Color
	Negro
2 centavos verde	1,00
5 centavos gris	1,00
10 centavos azul	1,50
20 centavos gris	2,50
50 centavos azul	3,00
1 sucre café	5,00

NOTA.—El DE del clisé Tungurahua anterior, es recortado del resello oficial de la época «DE OFICIO»; siempre está colocado al canto de las estampillas.

EMISION DE 1903-05

Sobrecarga sobre Timbres Fiscales de 1901-02



186	1 c. s. 5 c. gris	0,10	0,05
187	1 c. s. 20 c. gris	2,00	2,00
188	1 c. s. 25 c. amarillo	0,15	0,10
189	1 c. s. 1 suere azul	7,00	5,00
190	3 c. s. 5 c. gris	2,50	2,00
191	3 c. s. 20 c. gris	3,50	2,00
192	3 c. s. 25 c. amarillo	3,00	1,50
193	3 c. s. 1 suere azul	0,50	0,30

EMISION DE 1904

Commemorativas del Centenario del nacimiento de Abdón Calderón



194	1 c. rojo y negro	0,10	0,10
195	2 c. azul y negro	0,12	0,10
196	5 c. amarillo y negro	0,15	0,15
197	10 c. rojo y negro	0,30	0,25
198	20 c. azul y negro	1,50	1,50
199	50 c. amarillo y negro	8,00	6,00

## EMISION DE 1907

Retratos de Presidentes en varios cuadros



200	1 c. rojo y negro. V. Roca	0,05	0,03
201	2 c. azul y negro. D. Noboa	0,05	0,03
202	3 c. naranja y negro. F. Robles	0,15	0,05
203	5 c. rosa violeta y negro. J. M. Urbina	0,15	0,03
204	10 c. azul y negro. G. García Moreno	0,25	0,04
205	20 c. verde y negro. J. Carrión	0,60	0,05
206	50 c. violeta y negro. J. Espinoza	0,90	0,15
207	1 sucre verde y negro. A. Borrero	1,25	0,40

## Consejos Escolares

Sobrecargas autorizadas por Decreto Legislativo que destinó, para Servicios Escolares, en cada provincia, el producto de la venta de sellos y timbres fiscales.

Empleados sobre los sellos de correos de 1907 y timbres fiscales de 1905 y 1906, los resellados con bienio 1907-1908, 1907 y 1908.

Las sugerencias sobre diversidad de tintas y matices, tratados en los sellos de incendio, son aplicables a los sobrecargos «Consejos Escolares». Algunas provincias han usado dos sellos como sobrecarga, de manera, que forman dos Series.



*Provincia del Azuay*

FROM

*1. Azuay.*

## EMISION DE 1907

Centro negro	Colores		
	Negro	Violeta	Rojo
1 centavo rojo	1,00	0,50	0,50
2 centavos azul claro		0,40	0,50
3 centavos anaranjado		0,40	0,60
5 centavos rosa-violeta		0,50	0,60
10 centavos azul oscuro		0,60	0,80
20 centavos verde claro	2,00	1,00	1,50
50 centavos violeta oscuro		1,00	1,50
1 sucre verde		2,00	4,00

*Provincia de Bolivar*

1907

*2. Bolivar.*

## EMISION DE 1907

Centro negro	Color
	Negro
1 centavo rojo	0,40
2 centavos azul claro	0,40
3 centavos anaranjado	0,40
5 centavos rosa violeta	0,40
10 centavos azul oscuro	0,50

	Negro
20 centavos verde claro	0,80
50 centavos violeta oscuro	1,00
1 sucre verde	2,00

1907

*3. Bolívar*

	EMISION DE 1907	
Centro negro	Color	Negro
1 centavo rojo		0,80
2 centavos azul oscuro		0,80
3 centavos anaranjado		0,80
5 centavos rosa violeta		0,80
10 centavos azul oscuro		0,80
20 centavos verde claro		1,50
50 centavos violeta oscuro		2,50
1 sucre verde		3,00

*Provincia del Cañar*

CANAR

*4. Cañar*

	EMISION DE 1907	
Centro negro	Color	Negro
1 centavo rojo		0,80
2 centavos azul oscuro		0,80
3 centavos anaranjado		0,80
5 centavos rosa violeta		0,80

Negro

10 centavos azul oscuro	2,00
20 centavos verde claro	2,50
50 centavos violeta oscuro	3,00
1 sucre verde	5,00

CANAR

EMISION DE 1907

Centro negro

Color

Negro

20 centavos verde claro	3.00
-------------------------	------



5. Cañar

EMISION DE 1907

Centro negro

Colores

Negro

Azul

1 centavo rojo	0,40	
2 centavos azul oscuro	0,40	1,00
3 centavos anaranjado	0,40	
5 centavos rosa violeta	0,40	1,50
10 centavos azul oscuro	0,80	
20 centavos verde claro	1,00	
50 centavos violeta oscuro	1,50	
1 sucre verde	2,00	



## 6. Cañar.

Existe sólo sobre fiscales.



## 7. Carchi

## EMISION DE 1907

Centro negro	Color
	Negro
1 centavo rojo	0,40
2 centavos azul oscuro	0,40
3 centavos anaranjado	0,40
5 centavos rosa violeta	0,40
10 centavos azul oscuro	0,60
20 centavos verde claro	1,00
50 centavos violeta oscuro	1,50
1 sucre verde	2,00

## AGRUPACION FILATELICA

Fundada el 6 de Marzo de 1937

*Dirección:* Cabildo 957—Buenos Aires—Rep. Argentina

*Cuota de socio:* Un año: \$ 3 m/n., \$ 1 dollar U. S. A.,  
o su equivalente en moneda extranjera.

Un año: \$ 12 m.n., cuota mínima de socio protector.

Aceptamos en pago sellos nuevos en curso, valores mayores, especialmente conmemorativos y de correo aéreo, o 300 francos en sellos usados, ejemplares irreprochables, cotizados no menos de 2 francos la pieza, excepto las series completas, y no más de 5 iguales, base catálogo Yvert última edición.

### TARIFA DE ANUNCIOS

Contra tapa de color	\$ 25,00	Una página interior	\$ 10,00
Contra tapa interior	" 15,00	¼ " " "	" 6,00
¼ contra tapa interior	" 8,00	¼ " " "	" 4,00
Económicos, 3 líneas	" 1,00	3 \$ Argentinos 1 dollar U. S. A.	

## Institución Filatélica Argentina del Oeste

*Salta 1441-43*

*Mendoza*

*República Argentina*

*Deseamos* Establecer unje de Revistas y recibir toda clase de publicaciones de carácter filatélico ofreciendo en retribución la inserción de avisos para las sociedades filatélicas y comerciantes que nos ayuden a engrandecer la obra en que estamos empeñados. Solicitamos la inserción de nuestro aviso en sus similares.

*Cambios* Aceptamos envíos a elegir de todas partes del mundo, correspondiendo en la misma forma. Abrimos una cuenta corriente a cada coleccionista o comerciante que nos hace envíos, y los liquidamos de inmediato, bien en sellos o remitiendo su importe en efectivo, según convenio.

*Compras* Contando esta Institución con un número elevado de asociados especialistas, en sellos de América nuevos, principalmente de Argentina, solicitamos ofertas.

*Sellos de Aviación* Tenemos demanda permanente de sellos de aviación de todo el mundo, nuevos y usados.

La Institución se encarga de liquidar colecciones por cuenta de sus asociados.

# EL PERU FILATELICO

Revista Bimestral

Organo Oficial del Centro Filatélico del Perú

*Publica en todos sus números importantes estudios sobre emisiones peruanas, y el Catálogo General de sellos del Perú*

Director de la Revista ..... Sr. Gabriel O. Bustamante  
Subdirector de la Revista ..... Sr. Carlos Ducastaing

## Suscripciones:

Socios en Provincia, al año. .... S/. 4.00

    "    "    el extranjero, al año ..... U. S. \$ 1.00

    "    "    ó 200 Francos Ivert de sellos nuevos de franqueo.

Todos los socios suscriptores tienen derecho a recibir libre de porte seis números de la Revista al año, los cuales incluyen sus derechos de canje expresados de conformidad con el código especial que recibirán adjunto en su primer número.

## A V I S O S

Un cuarto de página S. 3.00

Media página S. 5.00

Un octavo de página " 1.50

Una página " 10.00

Toda correspondencia concerniente a suscripciones o avisos deberá ser dirigida a la Revista. Apartado No. 2177—Lima, Perú,

Número suelto 40 ctvs.

Atrasado 50 ctvs.

## WE BUY

All types of postage stamps of all the world in Largest Quantities as long as price is right.

Make us your lowest offers. Submitting Samples of stating Scott catalog numbers.

PROMPT CASH SETTLEMENT:

**UNIVERSAL STAMP COMPANY**

110 East 23 Street — New York, N. Y. (USA)

Members: Socios: -ociedad Filat. de Guatemala—Asociación Filat. del Ecuador—Centro Filat. del Perú—American Philatelic Society—P. T. S., Londres—XXXX I. P. H. V., Berlin—etc. etc.

## COMPRAMOS

TODA clase de sellos postales de todo el mundo en grandes cantidades con tal que el precio sea razonable.

Haganos sus ofertas más bajas. Mande muestras e indique los números del catálogo Scott.

PAGO AL CONTADO.

Send 100-300 mixtured stamps of your own country and you will receive the same quantity of Argentina.

Envíeme 100-200 sellos surtidos de su país y recibirá la misma cantidad de Argentina.

**ALFREDO SCHNEIDER**

San José 1028

Buenos Aires, Argentina

### Club Filatélico D. Pedro II

Sociedad Nacional Internacional  
de Canjes y Correspondencia

Fundada el 16 de Octubre de 1936

Rua Juliano Moreira N.º 22

Bahía (Brasil)

Cuota de socio un año: 30 francos 10  
pesetas o 100 francos en sellos conmemorativos o aéreos, base Ivert

### EXCHANGE

I want Used and unused stamps of  
all countries. Commemoratives, Air Mail,  
Rarities and Higher values.

I have Good México and United States  
Lots and series of different countries also

The amount you send, the amount  
you receive

Please use Scott catalogue numbers

FRANCISCO RAM REZ ESCAMILLA

P. O. Box 86

Tijuana, B. C., México

### IBERIA CARTO-FILATELICA

Club International d'échange et correspondance (fondé en 1926)  
Grand code chiffré; 1000 phrases principaux idiomes

### ESPAÑA Y AMERICA

Revue Illustrée de 40 a 80 pages-7000 membres registrées dans 142 pays- Prix 8  
pesetas ou 1 dollar, ou 20 fr. franc ou 16 coupons-reponse, ou équivalent.

Número espécimen: 2 coupons-réponse.

Prospectus gratis

President: E. PUIGFERRAT

Pablo Iglesias 50

Barcelona (Espagne)

### JOIN TODAY

### LANKA STAMP LEAGUE

the popular international exchange and  
correspondence club with members the  
world over. Many members in the colonies.  
Fee 2/6 or 50c (U. S.) per year.  
Send one international reply coupon  
for sample club journal and prospectus  
and I will include free a packet of Ceylon  
pictorial stamps and an oriental  
philatelic big mail.

Martin Fernando

P. O. Box 272 - Colombo, Ceylon

### COLLECTORS!

All over the world

Look here, please!

Would you like to enter in exchange  
with collectors in Denmark and other  
countries? You can pay the fee with  
stamps to a value of Yvert Frs. 100.

Write to-day to

The Danish International Correspondence  
and Exchange Club.

George L. Sorensen, Strindergsvøj 53

Copenhagen-Valby-Denmark

## Malta Philatelic Society

Zeitun—Malta (Europe)

Society illustrated journal: THE MELITA POST send free to  
members in all parts of the world.

Free Malta Coronation set to all members.

Send annual subscription of 4/ (U. S. A. 1 dollar) to the Secretary

Join now and have a worldwide correspondence.

## PARIS G O B E

Club d'Echanges fondé en 1925

Publie une revue trimestrielle dédicée aux collectionneurs de cartes postales, timbres poste, etc., du monde entier.

S'adresse également tous ceux qui désirent se créer des relations amicales ou d'affaires, se perfectionner en anglais, allemand, français, italien, etc.

Fort tirage recommandé pour publicité.

*Cotisation Annuelle:* 25 Francs français, 15 lire, 1 dollar U. S. A. 4 R. M. 4fr ou en timbres poste (catalogue Yvert et Tellier 1938).

Circulaire franco.— Numéro spécimen contre deux coupons-réponse.

**ANDRÉ GANDOIS, DIRECTEUR**

14 Avenue des Conférences, à SURESNES, près PARIS France

## CLUB INTERNATIONAL D'ECHANGE LISBONNE

(Société Universelle d'échange pour collectionneurs)

Un an Fcs. 20.

Si vous désirez faire des échanges avec des collectionneurs d'antiquités, livres, monnaies, ex-libris, timbres-poste, cartes postales, curiosités, articles régionaux, etc., demandez aujourd'hui même le bulletin d'adhésion et prospectus gratuits.

Envoyez une carte timbrée coté (t. c. v) vue d'origine, avec votre adresse à

Mr. ENRIQUE MANTEIRO

Directeur du Club Int. de Trocas et l'organe de "Société "O. Coleccionador"  
Rua Joaquin Casimiro 25—1c, Lisbonne—Portugal

## COMPRAMOS AL POR MAYOR

*Pagamos los más altos precios por todos los sellos de la América Hispana*

(sueltas, series, lotes, etc) en cualquier cantidad

Respondemos prontamente a todas las ofertas

**KENT STAMP Co.**

Box 87 (2) G. P. O.,

BROOKLYN, N. Y. (U. S. A.)

## STAMP COLLECTORS

Introduce yourself to 3000 other Collectors by sending me 51, 1 dime or 2 international reply coupons, and I will:

List you in my Directory (3,000 circulation)

Enclose a long list of Collectors

Send you a current copy of "The Collectors Exchange"

A copy of "The Mart"

include latest Dealers' offers

**F. C. ASHDOWN**

164 Woodward Road, Baganham, Essex, England.

Conoce Ud. «Fusión» el más barato y más bonito Club de Canjes de Francia? Más de 2.000 miembros inscritos.

Por qué paga Ud. 20, 25 y 30 francos lo que puede conseguir por 12?

En vista del poco valor del franco suscríbese hoy mismo a «FUSION» durante un año por 12 francos (2fr, o \$ 0.45 o 7 cupones internacionales) o durante 3 años por francos 27 (5fr, o \$ 1.05 o 15 cupones internacionales). Revista espécimen gratuita.

Sin vacilación... Aprosúrese... El tiempo es oro...

**R. TRUPHEMUS, Director de la S. E. F.**

Saumur (M. y L.) Francia



*Provincia del Chimborazó*



*S. Chimborazo*

EMISION DE 1907

Centro negro	Color
	Violeta o verde
1 centavo rojo	0,40
2 centavos azul oscuro	0,40
3 centavos anaranjado	0,40
5 centavos rosa violeta	0,40
10 centavos azul oscuro	0,80
20 centavos verde claro	1,00
50 centavos violeta oscuro	1,50
1 sucre verde azulado	2,00

Algunos de estos sellos llevan contramarca «De Oficio» en óvalo o rec-tángulo, en color negro o azul.

*Provincia del Oro*

ENE 1908

*S. El Oro.*

EMISION DE 1907

Centro negro	Color
	Azul gris
1 centavo rojo	0,40
2 centavos azul oscuro	0,40

## ... Azul gris

3 centavos anaranjado	0,40
5 centavos rosa violeta	0,40
10 centavos azul oscuro	1,00
20 centavos verde claro	1,50
50 centavos violeta oscuro	2,00
1 sucre verde	3,00

NOTA.—Hemos visto la sobrecarga en verde y rojo en sellos nuevos, jamás usados, su existencia es por lo menos discutible.

ENE 1908

## 10. El Oro.

EMISION DE 1907

Centro negro	Color
	Azul gris
1 centavo rojo	0,40
2 centavos azul oscuro	0,40
3 centavos anaranjado	0,40
5 centavos rosa violeta	0,40
10 centavos azul oscuro	1,00
20 centavos verde claro	1,50
50 centavos violeta oscuro	2,00
1 sucre verde	3,00



## 11. El Oro

EMISION DE 1907

Centro negro	Color
--------------	-------

Negro

1 centavo rojo	0,40
2 centavos azul oscuro	0,40
3 centavos anaranjado	0,40
5 centavos rosa violeta	0,40
10 centavos azul oscuro	1,00
20 centavos verde claro	1,50
50 centavos violeta oscuro	2,00
1 sucre verde	3,00

Provincia de Esmeraldas



12. Esmeraldas

EMISION DE 1907

Centro negro

Color

Violeta

1 centavo rojo	0,40
2 centavos azul oscuro	0,40
3 centavos anaranjado	0,40
5 centavos rosa violeta	0,40
10 centavos azul oscuro	1,40
20 centavos verde claro	1,00
50 centavos violeta oscuro	1,50
1 sucre verde	3,00

*Provincia del Guayas*13. *Guayao*

El clisé abraza 4 sellos.

EMISION DE 1907

Centro negro	Color
	Negro
1 centavo rojo	0,40
2 centavos azul oscuro	0,40
3 centavos anaranjado	0,40
5 centavos rosa violeta	0,40
10 centavos azul oscuro	1,00
20 centavos verde claro	1,50
50 centavos violeta oscuro	2,00
1 sucre verde	3,00

*Provincia de Imbabura*CONSEJO ESCOLAR  
IMBABURA14. *Imbabura*

Centro negro	EMISION DE 1907		
	Colores		
	Negro	Azul	Rojo
1 centavo rojo	0,40	0,40	0,80
2 centavos azul oscuro	0,40	0,40	0,80

	Negro	Azul	Rojo
3 centavos anaranjado	0,40	0,40	0,80
5 centavos rosa violeta	0,40	0,60	0,80
10 centavos azul oscuro	1,00	1,00	1,10
20 centavos verde claro	1,50	1,50	2,00
50 centavos violeta oscuro	2,00	2,00	2,50
1 sucre verde	3,00	3,00	3,50



## 15. Imbabura

EMISION DE 1907

Centro negro	Color
	Negro
1 centavo rojo	0,40
2 centavos azul oscuro	0,40
3 centavos anaranjado	0,40
5 centavos rosa violeta	0,40
10 centavos azul oscuro	1,00
20 centavos verde claro	1,50
50 centavos violeta oscuro	2,00
1 sucre verde	3,00

NOTA.—Sólo se conocen nuevos y muy raro usado; no hay en timbres fiscales.

## Provincia de León

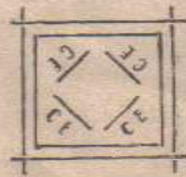


## 16. León

EMISION DE 1907

Centro negro	Color Violeta
1 centavo rojo	0,40
2 centavos azul oscuro	0,40
3 centavos anaranjado	0,40
5 centavos rosa violeta	0,40
10 centavos azul oscuro	1,00
20 centavos verde claro	1,50
50 centavos violeta oscuro	2,00
1 sucre verde	3,00

*Provincia de Loja*



*17. Loja*

EMISION DE 1907

Centro negro	Color Azul
1 centavo rojo	0,40
2 centavos azul oscuro	0,40
3 centavos anaranjado	0,40
5 centavos rosa violeta	0,50
10 centavos azul oscuro	1,00
20 centavos verde claro	1,50
50 centavos violeta oscuro	2,00
1 sucre verde	3,00



*18. Loja*

Sólo lo hemos visto en timbres fiscales.

*Provincia de Los Ríos*

## EMISION DE 1907

Centro negro	Color
	Azul
1 centavo rojo	0,40
2 centavos azul oscuro	0,40
3 centavos anaranjado	0,40
5 centavos rosa violeta	0,40
10 centavos azul oscuro	1,00
20 centavos verde claro	1,50
50 centavos violeta oscuro	2,00
1 sucre verde	3,00

*Provincia de Manabí*

## EMISION DE 1907

Centro negro	Colores			
	Negro	Violeta	Verde	Azul
1 centavo rojo	0,40	0,40	0,40	0,40
2 centavos azul oscuro	0,40	0,40	0,40	0,40
3 centavos anaranjado	0,40	0,40	0,40	0,40
5 centavos rosa violeta	0,40	0,40	0,40	0,40
10 centavos azul oscuro	1,00	1,00	1,00	1,00
20 centavos verde claro	1,50	1,50	1,50	1,50
50 centavos violeta oscuro	2,00	2,00	2,00	2,00
1 sucre verde	3,00	3,00	3,00	3,00



## EMISION DE 1907

Centro negro	Color
	Violeta
1 centavo rojo	0,40
2 centavos azul oscuro	0,40
3 centavos anaranjado	0,40
5 centavos rosa violeta	0,40
10 centavos azul oscuro	1,00
20 centavos verde claro	1,50
50 centavos violeta oscuro	2,00
1 sucre verde	3,00

*Provincia del Pichincha*

## EMISION DE 1907

Centro negro	Colores	
	Violeta	Verde
1 centavo rojo	0,80	0,80
2 centavos azul oscuro	0,80	0,80
3 centavos anaranjado	0,80	0,80
5 centavos rosa violeta	0,80	0,80
10 centavos azul oscuro	2,00	2,00
20 centavos verde claro	3,00	3,00
50 centavos violeta oscuro	4,00	4,00
1 sucre verde	5,00	5,00



## EMISION DE 1907

Centro negro	Color
	Rojo
1 centavo rojo	0,40
2 centavos azul oscuro	0,40



# Estudio sobre Sellos Postales y Aéreos del Ecuador

Continuación del estudio sobre las Estampillas ecuatorianas por don Francisco J. Meneses, obra premiada con el "Gran Premio" en la Exposición Filatélica Internacional.

## Provincia de Loja



Clisé usado verticalmente en la mayoría de los casos.

EMISION DE 1901

EMISION DE 1899

Centro negro

Color violeta

Color violeta

1 centavo rojo  
2 centavos verde  
5 centavos gris  
10 centavos azul  
20 centavos gris  
50 centavos azul  
1 sucre café  
5 sueres negro

1 centavo gris  
2 centavos lila  
5 centavos carmín  
10 centavos violeta  
20 centavos verde  
50 centavos rosa  
1 sucre amarillo  
5 sueres lila

El modelo del clisé que ilustra este estudio es el verdaderamente usado, el que trae el catálogo Gibbons — con dos bocados en semicírculo en los extremos — no es el original, ni sabemos de donde pudo ser tomado.

## Provincia de Los Ríos

RIOS

19

EMISION DE 1901

Centro negro

Colores

	Negro	Violeta	Azul	Rojo
1 centavo rojo		"	"	
2 centavos verde		"	"	
5 centavos gris		"	"	
10 centavos azul		"		
20 centavos gris		"	"	"
50 centavos azul	"	"		
1 sucre café	"	"	"	
5 sueres negro	"	"		

La distancia entre las palabras «Rios» y «19» es variable debido a que sin duda se usaron dos clisés distintos en operaciones diferentes.

19

RIOS

EMISION DE 1901

Centro negro

Colores

	Azul	Verde
1 centavo rojo	"	"
2 centavos verde		"
5 centavos gris		"
10 centavos azul		"
20 centavos gris	"	"
50 centavos azul		"
1 sucre café		"
5 sueres negro		"

La misma observación en cuanto a distancia y colocación de «19» y «Rios» de la sobrecarga anterior, es aplicable a ésta.

*Provincia de Pichincha*

JUL.  
29  
1902

EMISION DE 1901

Centro negro

Colores

	Negro	Violeta
1 centavo rojo	"	"
2 centavos verde	"	"
5 centavos gris	"	"
10 centavos azul	"	"
20 centavos gris	"	"
50 centavos azul	"	"
1 sucre café	"	"
5 sueres negro	"	"

En el estudio del Sr. Christophersen aparece como sobrecarga de incendio las palabras «DE OFICIO» encerrada en un rectángulo doble. Nuestras investigaciones al respecto nos han llevado al convencimiento que ella fue usada solamente para la franquicia de la correspondencia oficial del Estado. No es, por lo tanto, contramarca de incendio.

*Provincia de Tungurahua*

**DE**

Existen los mismos valores en dos tamaños 6 y 8 milímetros.

EMISION DE 1901

Centro negro	Colores	
	Negro	Violeta
1 centavo rojo	"	
2 centavos verde	"	
5 centavos gris	"	
10 centavos azul	"	"
20 centavos gris	"	"
50 centavos azul	"	"
1 sucre café	"	
5 sueres negro	"	

**DE**

EMISION DE 1907

Centro negro	Colores	
	Violeta	Azul
1 centavo rojo	"	"

	Violeta	Azul
2 centavos verde	"	
5 centavos gris	"	
10 centavos azul	"	
20 centavos gris	"	"
50 centavos azul	"	"
1 sucre café	"	"
5 sueres negro	"	"

## DE

## EMISION DE 1901

Centro negro	Color
	Negro
1 centavo rojo	"
2 centavos verde	"
5 centavos gris	"
10 centavos azul	"
20 centavos gris	"
50 centavos azul	"
1 sucre café	"
5 sueres negro	"

## DE

## EMISION DE 1901

Centro negro	Color
	Negro
1 centavo rojo	"
2 centavos verde	"
5 centavos gris	"
10 centavos azul	"
20 centavos gris	"
50 centavos azul	"
1 sucre café	"
5 sueres negro	"

Las dos sobrecargas anteriores se las ve en las planas originales en un mismo pliego.

# DE (

## EMISION DE 1901

Centro negro	Color
	Negro
2 centavos verde	"
5 centavos gris	"
10 centavos azul	"
20 centavos gris	"
50 centavos azul	"
1 sucre café	"

Para esta contramarca se usó el sello «DE OFICIO» que se acostumbraba para la correspondencia oficial; aparece generalmente colocado al canto de las estampillas y por las diferencias anotadas en las impresiones, se deduce que la matriz fue de caucho. No cabe duda que la primera contramarca usada por esta provincia fue el sello «DE OFICIO», pero se le hacía aparecer sólo la palabra «DE» y por error de cálculo salía parte de la «O» siguiente. Para evitar esta anomalía, se mandó imprimir en la imprenta la sobrecarga «DE» en letras pequeñas, pero esta resolución fue posterior.



1903 - 1907

## EMISION DE NECESIDAD

### Sobrecarga en timbres fiscales de 1901-1902

Resello vertical en negro, colocado indistintamente de arriba para abajo y de abajo para arriba.

Estos timbres habilitados para uso del correo, se emplearon también como timbres móviles.

1903

Sobre timbre fiscal de 1901.

1 centavo sobre 25 centavos amarillo

Diciembre de 1906

Perforado 14 y 15

Sobre timbres fiscales de 1901-1902

1 centavo sobre 5 centavos gris lila

1 centavo sobre 20 centavos gris

1 centavo sobre 1 sucre azul

3 centavos sobre 5 centavos gris lila

3 centavos sobre 20 centavos gris

3 centavos sobre 25 centavos amarillo

3 centavos sobre 1 sucre azul

No se conoce el número de sellos emitidos, pero la emisión fue muy corta.

EMISION DE 1904



Perforado 12

Trabajadas por «American Bank Note Co.» New York.

Grabado en acero.

Motivo.—Busto del Capitán Abdón Calderón y emitidas en conmemoración del Centenario de su nacimiento.

Centro negro

	Cantidades
1 centavo rojo	300.000
2 centavos azul	150.000
5 centavos amarillo	160.000
10 centavos rojo	60.000
20 centavos azul	30.000
50 centavos amarillo	8.000

Existen muchos de estos sellos nuevos sin goma.

Michel habla de obliteraciones de favor citando el matasello circular de cuatro anillos concéntricos y matasello circular «Correos del Ecuador Eneomiendas», en el centro estrella de cinco puntas. Tal afirmación es errónea, porque es precisamente el matasello de la época de que estaban provistas las oficinas, además, como posiblemente algunas de las pequeñas oficinas estaban desprovistas de matasellos, se obliteraron con pluma, lo que, en nuestro concepto, no debe considerarse como motivo de rebaja del precio.

EMISION DE 1907



Perforado 14-15

Grabadas por «Waterlow Sons Ltd.» Londres

Grabado en acero

Motivo.—Bustos de Presidentes del Ecuador.

- |                            |               |
|----------------------------|---------------|
| 1 centavo carmín           | Roca          |
| 2 centavos azul pálido     | Noboa         |
| 3 centavos naranja         | Robles        |
| 5 centavos lila rosa       | Urvina        |
| 10 centavos azul           | García Moreno |
| 20 centavos verde amarillo | Carrión       |
| 50 centavos violeta        | Espinoza      |
| 1 sucre verde              | Borrero       |

No hemos podido obtener el tiraje de estos sellos.

## Consejos Escolares

EMISION DE 1901

Contramarcas de necesidad

Sobre las estampillas del año de 1907

Motivo.—Habiéndose promulgado la ley en virtud de la cual se asignaban a las diferentes provincias, para sufragar los gastos de instrucción pública, el producto de la venta de sellos de correos, cada provincia, por disposición del Ministerio respectivo, contramarcó sus estampillas; la mayor parte de estas contramarcas se verificaron con sellos de caucho y a la mano; por esta circunstancia y por no haberse llevado estadística alguna, el control de estos sellos es muy difícil.

Cabe sí anotar que estas contramarcas respaldadas por disposición legislativa, son más interesantes y fundamentales que las llamadas de incendio que hemos estudiado, y por lo tanto deberían constar en los catálogos y colecciones de sellos, aún las no especializadas.

Las contramarcas que pasamos a estudiar, se usaron también en los timbres móviles.

Los sellos contramarcados postales son los correspondientes a la emisión de 1907 y los timbres fiscales pertenecen a la emisión de 1905-1906 y 1907-1908.

En general se encuentran sobrecargas dobles e invertidas, y en lo concerniente a las tintas debemos repetir aquí lo manifestado en sobrecargas de incendio, de lo que hago gracia, en virtud de la brevedad.

En las colecciones estudiadas y en el material adjunto, se encuentran algunos sellos y contramarcas no considerados en el importantísimo estudio del señor Christophersen; no pretendo, desde luego, que esta sea la última palabra sobre las mencionadas contramarcas, estudio que requiere dedicación especial, tiempo y decisión.

### *Provincia del Azuay*

⇒FROM⇒

EMISION DE 1907

Centro negro	Colores		
	Negro	Violeta	Rojo
1 centavo rojo		"	"
2 centavos azul claro		"	"
3 centavos anaranjado		"	"
5 centavos rosa-violeta		"	"
10 centavos azul oscuro		"	"
20 centavos verde claro	"	"	"
50 centavos violeta oscuro	"	"	"
1 sucre verde		"	"



## CRONICA SOCIAL DE LA A. F. E.

**Nacionalizaciones.**—Los consocios señores Dr. Dagoberto Sommerfeld (A. F. E. 191) y Alfredo Schwarz (A. F. E. 181) han obtenido, previos los trámites legales, sus respectivas cartas de naturalización ecuatoriana.

Igual nacionalización ha conseguido el Dr. Juan Lichtenstern (A. F. E. 220) quien, además, ha españolizado su apellido, llamándose ahora Dr. Juan Lestrel.

**Ascenso.**—Nuestro distinguido y muy apreciado consocio Sr. Octavio J. Hinojosa (A. F. E. 159) ha sido, muy merecidamente, promovido al inmediato grado superior de Mayor de Ejército. Hacemos una vez más ostensible nuestras más cordiales felicitaciones al estimado colega por tan grato motivo.

**Retorno.**—Nuestro consocio el Sr. Dr. Dn. Enrique Arroyo Delgado (A. F. E. 10) miembro distinguido de nuestra delegación en Washington, se encuentra nuevamente en esta ciudad; con este motivo le presentamos nuestro atento saludo.

**Viajero.**—El señor don Joaquín Arbeláez Quijano, destacado filatélico de Medellín y ya consocio nuestro, se encuentra entre nosotros desde mediados de Setiembre. Saludamos cordialmente al distinguido colega, y le deseamos buena permanencia en esta Capital y mejor éxito en sus negocios.

El señor don Joaquín Arbeláez Quijano, destacado filatélico de Medellín y ya consocio nuestro, se encuentra entre nosotros desde mediados de Setiembre. Saludamos cordialmente al distinguido colega, y le deseamos buena permanencia en esta Capital y mejor éxito en sus negocios.

## BIBLIOGRAFIA

### Publicaciones recibidas

Paris Globe Año 14 N<sup>o</sup>. 4 al 8.  
The Danish International Correspondent N<sup>o</sup>. 15 al 19.  
The Ukrainian Philatelist N<sup>o</sup>. 1 al 6.  
Fenix Post N<sup>o</sup>. 3 y 4  
Berliner Briefmarken-Zeitung N<sup>o</sup>. 2 al 8.  
Baltika Julio 1939.  
Slovakia Vol. II N<sup>o</sup>. 5 7,  
Italia Filatélica & Cosmoglotta N<sup>o</sup>. 5.  
Portugal Filatélico N<sup>o</sup>. 75 al 80.  
International Tydschrift Postzegelkunde N<sup>o</sup>. 2.  
Jeunesse & Philatélie Año 3<sup>o</sup>. N<sup>o</sup>. 3 al 7, Año 4<sup>o</sup>. N<sup>o</sup>. 1.  
The Melita Post, Marzo de 1939.  
Belgia N<sup>o</sup>. 1.  
Der Philatelist N<sup>o</sup>. 4 al 8.  
La Liaison N<sup>o</sup>. 129 al 134.

The Palatine N<sup>o</sup>. 1.  
Globus N<sup>o</sup>. 1 al 3.  
General Anzeiger fur Philatelie N<sup>o</sup>. 1653.  
Sammler Schau N<sup>o</sup>. 6 al 8.  
O'Coleccionador N<sup>o</sup>. 13  
España y América N<sup>o</sup>. 44 y 45.  
Sunny Days Vol. 6 N<sup>o</sup>. 3.  
Pal-C-Grams Ad. Enero y Febrero de 1939.  
Filatelia N<sup>o</sup>. 1.  
Collector's Exchange N<sup>o</sup>. 42.  
Philatelisme N<sup>o</sup>. 2 y 3.  
Paris Exchange Club N<sup>o</sup>. 8 al 10.  
Le Collectionneur de Timbres Poste N<sup>o</sup>. 615 al 619.  
Cádiz y América H<sup>o</sup>. 11 al 13.  
Universal Union Vol. II N<sup>o</sup>. 2.  
Schweizer Briefmarken-Zeitung N<sup>o</sup>.

- 6 y 7.  
 Ikaros N<sup>o</sup>. 88.  
 Jydsky Frimaerke Blad N<sup>o</sup>. 7.  
 Fusion N<sup>o</sup>. 51.  
 Boletín Mensual de la Federación Filatélica de Italia N<sup>o</sup>. 198.  
 Sammlerwelt Nos. 109, 113, 114, 116, 118, 119, 121.  
 Stamp Review Vol 5 N<sup>o</sup>. 8.  
 Scandinavia N<sup>o</sup>. 2.  
 Die Briefmarken Borse N<sup>o</sup>. 8.  
 Barcelona Filatélica N<sup>o</sup>. 2.  
 Boletín Filatélico Español N<sup>o</sup>. 19 y 20.  
 Il Corriere della A. M. C. Roma N<sup>o</sup>. 2.  
 Argentina Postal N<sup>o</sup>. 3 al 9.  
 Revista del Centro Filatélico de la Plata N<sup>o</sup>. 10-11.  
 Boletín de la A. F. B. B. N<sup>o</sup>. 26 al 30.  
 Revista de Correos y Telégrafos de Buenos Aires Año III N<sup>o</sup>. 18-19.  
 Filigrana N<sup>o</sup>. 15 y 16.  
 Revista de la Sociedad Filatélica Argentina N<sup>o</sup>. 301 al 304, 305 al 306.  
 Presente N<sup>o</sup>. 34.  
 Institución Filatélica Argentina del Oeste Año I N<sup>o</sup>. 1.  
 Marché Mondial Philatélique N<sup>o</sup>. 38.  
 Unión Filatélica Año I N<sup>o</sup>. 1.  
 Paraíba Filatélico Año I N<sup>o</sup>. 1 al 4.  
 Brasil Filatélico Año 7 N<sup>o</sup>. 39 al 41, 44 y 45.  
 Pará Filatélico Año 5 N<sup>o</sup>. 12 al 14.  
 Mundial Año 8 N<sup>o</sup>. 17 y 18.  
 Revista Filatélica Bandeirante Vol. 3 N<sup>o</sup>. 13.  
 Boletim de la Sociedade Philatelica Paulista N<sup>o</sup>. 20 al 24.  
 Revista Philatelica Olho de Boi Año 1 N<sup>o</sup>. 1.  
 Boletim da Aerophilatelica Coda N<sup>o</sup>. 3.  
 Boletim Filatélico N<sup>o</sup>. 8 al 13.  
 Boletim Filatélico de Minas Geraes N<sup>o</sup>. 69.  
 Costa Rica Filatélica Año VI N<sup>o</sup>. 20 al 23.  
 Revista Filatélica Centro Americana N<sup>o</sup>. 23 al 25.  
 Caldas Filatélico N<sup>o</sup>. 8 al 15.  
 Colombia Filatélico N<sup>o</sup>. 1.  
 Unión N<sup>o</sup>. 1 al 6.  
 Actividades Filatélicas Año IV N<sup>o</sup>. 15-20.  
 Filatelia Cubana N<sup>o</sup>. IV-VI y IV-III.  
 Boletín de la Unión Panamericana, de Agosto-Setiembre.  
 The American Philatelist Vol. 52 N<sup>o</sup>. 1 al 11.  
 Scott's Monthly Journal Vol. 20 N<sup>o</sup>. 1 al 6.  
 Stamps N<sup>o</sup>. 351 al 361, 364.  
 World Stamp's and Covers Vol. II N<sup>o</sup>. 1 y 2.  
 Collectors Club Philatelist Vol. XVI N<sup>o</sup>. 1 al 3.  
 The Ken More Collector Vol. III N<sup>o</sup>. 12.  
 The Souvenir Issue N<sup>o</sup>. 5 al 11.  
 Monda Ligo N<sup>o</sup>. 59.  
 Chile Filatélico N<sup>o</sup>. 32 y 36.  
 El Timbre Postal N<sup>o</sup>. 3 al 8.  
 Sinaloa Filatélico N<sup>o</sup>. 2 al 5.  
 Arequipa N<sup>o</sup>. 1.  
 Revista del Centro Coleccionistas del Uruguay N<sup>o</sup>. 53 y 55.  
 The White Elephant N<sup>o</sup>. 22 al 25.  
 Arte N<sup>o</sup>. 4 y 5.  
 Rumbos Nuevos N<sup>o</sup>. 12 y 13.  
 Orientador N<sup>o</sup>. 7-11.  
 Pinicos N<sup>o</sup>. 17.  
 Radio N<sup>o</sup>. 151 al 153.  
 Venezuela Filatélica N<sup>o</sup>. 1 al 3.  
 Méjico Filatélico Tomo I N<sup>o</sup>. 103.  
 A. F. P. N<sup>o</sup>. 3 al 5.  
 The Airmail Digest N<sup>o</sup>. 1.  
 Pen Friend Vol. II N<sup>o</sup>. 1 al 4.  
 Le Fuji Courrier N<sup>o</sup>. 28 al 32, 34.  
 The Ace Vol. 1 N<sup>o</sup>. 4.  
 L'Orient Philatélique Vol. III N<sup>o</sup>. 37 al 40.  
 Bulletin Philatélique du Levant  
 Tripolitania Filatélica N<sup>o</sup>. 17.  
 The Asia Stamp Journal N<sup>o</sup>. 1 y 2.  
 The Ming Lang Vol. 21 N<sup>o</sup>. 3 al 6.  
 Monatsberidte der Behrens Marzo, Abril y Mayo.  
 Guía de Comercio e Industrias del Ecuador.

Alvarez Barba Hnos. & Co.

---

P. O. Box 567

Cable Address: "ALVANOS"

QUITO-ECUADOR

---

Commission Agents  
and Representatives of Foreign  
Manufacturers.

---

General Dealers  
Importers & Exporters

# PANAGRA

## CONTINUA EL SERVICIO INTERNACIONAL

*No olvide* que el servicio internacional de la *Panagra* para pasajes, correo y expreso aéreo a Quito y desde Quito sigue funcionando normalmente mediante un servicio local provisional que hace conexión *Directa e Inmediata* con los aviones internacionales que pasan por Guayaquil, o sea que nuestros clientes en Quito aún tienen a su disposición prácticamente el mismo servicio de antes, según el siguiente horario:

### PARA EL NORTE:

Los aviones salen de Quito los días *Martes y Sábados* a las 6 de la mañana. El correo internacional se cierra a las 8 de la noche los *Lunes y Viernes*.

### PARA EL SUR:

Los aviones salen de Quito los días *Domingos y Miércoles* a las 2 de la tarde. El correo internacional se cierra los mismos días en que parten los aviones, a las 10 de la mañana.

### DESDE EL NORTE:

Los aviones salen de Guayaquil con destino a Quito los *Lunes y Jueves* a las 8,30 de la mañana llegando a Quito dentro de una hora de vuelo.

### DESDE EL SUR:

Los aviones salen de Guayaquil con destino a Quito los *Martes y Sábados* a las 8,30 de la mañana.

Este horario regirá hasta que en breve se reanude el servicio corriente internacional.

VISITENOS PARA INFORMES

**The Guayaquil Agencies Company**  
**Pan American-Grace Airways Inc.**

AGENTES

Carrera Bolivia N° 36 (Frente al Teatro Bolívar)

Teléfono 17-11

Casilla 281

## NUEVOS ASOCIADOS

New Members

Nouveaux membres

Neue mitglieder

*Ecuador*

- 232 Franz Wulfes. Box 565. Quito-Ecuador. V: 56 57 58 y holandés.
- 237 Walter C. Bloom. Casilla 775. Quito-Ecuador. I: 15 NA SA y 8 25 V: 55 56 57 58 59.
- 242 Luis E. Malo Andrade. P. O. Box 126. Cuenca-Ecuador. I: 15 E V: 55 56.
- 252 Luigi Rota. Apartado 414. Quito Ecuador. V: 55 56 57 59.
- 253 Alejandro Dávalos A. Quito-Ecuador. I: 15 E V: 55 56.
- 258 César Durán. P. O. Box 3. Manta, Ecuador. I: desea relaciones con casas o personas serias V: 55 56.
- 263 B. Craig. Casilla 410. Guayaquil Ecuador. V: 55 56.

*Alemania*

- 263 Hans Egerlandt. P. O. Box 81. Wesel am Rhein. Alemania.

*Argentina*

- 243 Agapito Ecay. Patagones F. C. C. Argentina.
- 245 P. M. Chamson. Casilla Correos 1507. Buenos Aires. Argentina. I: 15 AM 12 27. IV: 55 57. Contesto enseguida.
- 250 C. R. Correa Morales. Perú 1330. Buenos Aires-Argentina.
- 251 Armando M. Campazzo. David Luque 268. Córdoba-Argentina.

*Brasil*

- 227 Antonio Mendes Fontes. Corumbá, Matto Grosso. Brasil. I: responde envíos 18 19 27 AM Es-

paña, Italia, Suiza. 55 56 57 59 60.

- 244 Néstor G. Osternack. Caixa postal 50. Ponta Grossa, Paraná Brasil. I: 15 USA CA NA SA. Doy Br EU. V: 55 60.
- 254 Alcides de Castro Santos. Caixa postal 72. Fortaleza, Ceará-Brasil. I: 15 7 8 11 2. V: 55 56 57.
- 256 Carlos Wulfes. Caixa postal 8. Campo Grande, Matto Grosso. Brasil. V: 55 60.
- 264 Luis Dubrez. «Estudio Filatélico Paulista». Rua Sao Bento 367, 2º s. 3. Sao Paulo. Brasil. I: 15 16 17 sellos vistosos, baratos, pequeñas series. V: 55 57 60.
- 265 Prof. Mariangusta de Macedo. Blumenau, Sta. Catharina. Brasil.
- 269 A. P. Figueiredo. Rua Duque de Caxias 78. Joao Pessoa (Pb). Brasil. I: 15 6 25 doy 25 Br 27. III: 15 16 17 49. V: 55 57 60.
- 270 Waldemar B. Rodrigues de Souza. Rua Visconde de Pelótas 276. Joao Pessoa (Pb). Brasil. I: 15 6 25 27. V: 55 56 57 58 60.
- 271 Theophilo Carvalho. Agencia do Brasil. Joao Pessoa (Pb). Brasil. I: 15 8 25 26 12. V: 55 56 57 58 60.
- 272 Moacir de Araujo Oliveira. Agencia do Banco do Brasil. Joao Pessoa (Pb). Brasil. I: 25 AM 11 Br 1 2. IV: 55 56 57 58 60. V: 55 57 60.
- 273 Humberto Marques. Praça Antenor Navarro, n. 47, 1º. Joao Pessoa (Pb). Brasil. I: 15 25. V: 55 56 57 60.

*Canadá*

248. León Bronstein. 717 Notre Dame W. Montreal, Canadá. I: 15 25 1 8 good serious exchange CB 27 30 32. V: 56 57 58.
- 249 Mlle. Fernánde Lafond. 1857 rue St. Germain. Montreal, Canadá. I: doy C USA por SA. V: 56 57.

*Colombia*

- 274 Joaquín Arbeláez Quijano Avenida cheverri N° 45 A. 54. Medellín Colombia. I: 15 25. Prefiero S. Haga envío. Remitido mancoalista.

*Cuba*

- 238 Fraternidad Postal Internacional. Castillo Duany alta N° 61. Santiago de Cuba. Cuba.

*Chile*

- 246 Teniente Jaime Ferrer Fougá. Victoria 2241. Valparaiso, Chile. I: 3 8 4. V: 55 56 57.

*España*

- 230 José Prous Torroja. Rambla de Canaletas, 9, pral. Barcelona, España. I: 15 Acepto 1-10 ejemplares u 11 iguales. V: 55 56 57.

*Estados Unidos*

- 228 William Schwamb. 556 Anderson Avenue. Cliffside Park, N. J. U. S. A. V: 56.
- 231 Prof. Eng V. A. Iom Reimers. 1338 Masonic Ave. S. Francisco, California. U. S. A. I: Deseo E SA CA y E y España Doy USA grandes cantidades. V: 55 56 57 58 66.
- 235 A. C. Bray. 1114 E Clay St. Decatur, Ill., U. S. A. I: 15 E N Pe V. V: 56.

- 236 Emil Monori. 321 West Street. Wilkinsburg, Pa. U. S. A. V: 56 58 húngaro.
- 241 Charles N. Whitson. 414 Overbrook Road. Ridgewood, N. J. U. S. A. V. 56.
- 247 B. H. Homan Jr. 116 Nassau St. New York N. Y. U. S. A. V: 56.
- 249 Theodore Farrow. 425 East Main St. Newark, Ohio. U. S. A. I: 1 4 6 7 32. V: 55 56.
- 259 Sergei Pod Gorboonsky. 4131 Geary St. San Francisco, Calif. U. S. A. III: magazines, books, newspapers. V: 55 56 57 66.
262. Theo N. Boss. 491 Main St. Glenellyn, Ill., U. S. A.

*Filipinas*

- 260 Rogelio de Jesús. P. O. Box 1220. Manila. Philippines. Merchant stamps dealers. V: 56,

*Francia*

- 239 Marcel Poirer. 5, rue de la République. Saint Germsint-en-Laye, Francia. I: 15 25 Réponse assuré. V: 56 57.

*India*

- 240 The Palatine Echange and Correspondence Club. Krishen Nagar. Sialkot City, India.

*Indias Holandesas*

234. Yap Tian Lay. Paroengkoeda SS: W. L. Java, Dutch East Indies. I: 15. III: 15. friendly correspondence. IV: 57 58. V: 56. dutch, malay.

*Irlanda*

- 261 Robert Barr. 32 Glantane St. Belfast, Ireland. L: 15 25 fotografías, revistas, correspondencia

amigable, contestación, pronta.  
V 55 56 57 irlandés.

*Nicaragua*

229 Julio Cardenal. Granada, Nicaragua. I: 15 25 27 30 32. V: 55 56 57.

*Perú*

266 Carlos A. Coronado. Compañía Petrolera. Lobitos, Perú. V: 55 56.  
267 Agrupación Filatélica Peruana. Apartado N° 225: Arequipa, Perú.

**Socios Aspirantes (Juniors)**

*Ecuador*

60a Luis A. Yépez G. Guayaquil N° 5. Quito, Ecuador. I: 15 SA con principiantes. V: 55 56 57.  
61a Héctor Correa Pólit. Av. Colombia 172. Quito, Ecuador. I: 15 25 con principiantes. V: 55.  
62a Federico Vintimilla Salcedo. Olmedo 27. Quito, Ecuador. I: 15 E por extranjeras. V: 55.  
63a César A. Ortiz. Casilla 1380. Cuenca, Ecuador. I: 15 1 25. V: 55.

64a Gonzalo Correa. Pichincha 34. Quito, Ecuador, I: 15 25. V. 55 56.  
65a José Barakat. Casilla 325. Guayaquil, Ecuador. V: 55 56.  
67a Jaime Alfredo Fuentes R. Elizalde 179. Quito, Ecuador. I: 15 52 27. V: 55.

*Colombia*

66a Oscar Arango Angel. Calle Caracas N° 45-59. Medellín, Colombia. I: 12 Co por 25. V: 55.

**Cambios de dirección y deseos de canje**

122 Tulio Nieto Valladares. Tegucigalpa, D. C. Honduras. I: 2 15 CA y SA. 25 8 2 AM 27 33 23 fes. 350. IV: 55.  
155 G. David Oviedo. c/ Banco de Bogotá. Medellín, Colombia. I: 15 únicamente con M SA CA CB  
14 26 27 32 o sello por sello 22. IV: 55 56 58 60.  
159 Mayor Octavio J. Hinostroza G. Peña 223. Quito, Ecuador. I: 15 25 6 8 22 21 AF CB CI CP 19 26 27. IV: 55 56 57 59 60. 55 57 59.

Club Filatélico de la República de Cuba  
*Obispo 65 — Habana — Cuba*

Si es usted filatélico debe ayudarnos.  
Ingrese en nuestra Asociación y coopere con nosotros en la labor de velar por el prestigio de las emisiones cubanas.

Adhiérase a esta Sociedad para defender los propios intereses filatélicos de usted.

*Suscripción anual: S/. 1,00*

## ITALIA FILATELICA

*Organe Officiel de L'A. I. E. T. — Revue Trimestrielle*

Les collectionneurs qui désirent l'échange sont priés d'envoyer leur adhésion à Italia Filatélica.—Cotisation par an: Frs. 15 ou Lires it. 12 ou dix coupons réponse internationaux.

Spécimen contre un coupon rép. internat.

**Cav. Giuseppe Bevilacqua**

Pavulo nel Frignano (Italia)

En échange envoyez, s. v. p. votre annonce pour ITALIA FILAT.

## CANADIAN STAMPS

Emco Sets and Packets. Known the World Over. All Used All Quality			
40 All Different	20	125 All Different	2,10
50 All Different	25	1927 Confederation 1.02c/	22
60 All Different	35	1927 Historical 5-20c/	27
75 All Different	60	1933 Regular 1-13c/	22
100 All Different	1,25	1935 Jubilee Complete	45

Postage under \$ 1,00 Extra 3c/ regular, 13c/ Registered.

Unused Stamp (Postage only) Accepted at Face Value in payment of above or by Money Order.

Sample Copy,—Emco Monthly Journal,—Free by mentioning this adv.

462 Spadina Ave.

Mark Stamp Co.

Toronto, Canada

### ASOCIACION FILATELICA DE BAHIA BLANCA

Instituto Internacional de Canjes y Correspondencia

Boletín de la A. F. B. B.

Cuota anual para socios del exterior \$ 3-m. n. o 250 francos en sellos base Yvert. última edición, valor mínimo 2 fcs. pieza, cinco ejemplares como máximo.

Solicite número de muestra del boletín que se envía contra 10 francos en sellos

Calle O'Higgins 32. Piso 10.  
Bahía Blanca (República Argentina)

### Centro Filatélico "Buenos Aires"

*Buenos Aires (Rep. Argentina)*

Cuota: Socios Protectores \$ 1 m/n Socios \$ 2 m/n por año, o 1-dollar o su equivalente en otras monedas o 300 francos Yvert última edición, en piezas de más de 2 fcs. cju.

Publica trimestralmente la revista FILIGRANA, que es el Organó Oficial de la entidad, y se distribuye gratuitamente a sus asociados

Solicite un ejemplar de muestra.— Se remite gratis

Toda correspondencia debe ser dirigida a:  
Casilla de Correo 1938

## Fraternidad Postal Internacional

Castillo Duany alta No 61

Santiago de Cuba

Cuba (América del Norte)

Inscribase en la F. P. I., única agrupación filatélica cubana de carácter internacional.— «UNION», Boletín Oficial del Club.

Cuota ANUAL: \$ 0,60 US. Cy. o 120 francos en sellos o 12 Cupones Respuesta internacional.

Enviamos números de muestra gratis.



## ESTAMPILLAS DEL ECUADOR



Vendemos pequeñas y grandes colecciones de estampillas del Ecuador; tenemos un buen stock de series extranjeras raras y conmemorativas a precios razonables.

### *Ofrecemos Colecciones:*

150 Diferentes de Ecuador, Catálogo Scott S. 18,00 por S. 3,00  
100 " " " " " " 10,00 " " 1,50  
100 " " menor valor de Catálogo solamente por " 1,00

### *Garantizamos:*

Que nuestras colecciones contienen solamente estampillas modernas, legítimas, altos valores raras y conmemorativas, nada de falsificaciones, reimpresiones o sellos demasiado comunes. Precios en dólares.

Tendremos mucho gusto en cotizarle precios de sellos especiales que Ud. interese. Mancoistas: 1 centavo oro el franco de Yvert 1940. Envíenos inmediatamente la suya.

Vendemos novedades: Comisión a mayoristas 5 por ciento sobre el valor facial siempre que se envíe dinero adelantado.

Vendemos material filatélico de toda clase. Catálogos Yvert, Scott, Gibbons, Michell, Froede, etc. Tenemos lupas, charniers, odontómetros, etc. Pida lista de precios sobre estos artículos.

**OFICINA FILATELICA**

**CESAR HERRERA C.**

Venezuela 66 (altos) — Apartado 265

Quito — Ecuador

Dirección Cablegráfica: HERRERACO

"Somos miembros activos de la Cámara de Comercio de esta ciudad".

## *Especializamos en Sellos del Ecuador*

Nuestra firma es la más antigua, la más seria y la mejor surtida del país.

Todos los años hemos rematado, sin excepción alguna, todos los stocks de sellos que vende en subasta pública el Gobierno del Ecuador.

Esto nos permite suplir todas las estampillas de este país desde sus primeras emisiones hasta las últimas.

Vendemos todos nuestros sellos con garantía.

Surtimos el 90% del servicio de «Nuevas Series» de sellos del Ecuador en el extranjero. Servicio único en su género.

Podemos dar a Ud. toda clase de referencias de primera clase y Bancarias en su país y en el nuestro. Escribanos.

Especializamos en: Lista de Faltas, Series completas, Series cortas, Paquetes, Mixturas, Sellos Aéreos, Cubiertas de Primer Día, Cubiertas Aéreas.

Solicite Ud. nuestro Catálogo General y nuestro Boletín Mensual que lo tendrán al corriente de todo lo concerniente a sellos ecuatorianos, nuevas emisiones, etc.

## *Ecuadorean Stamps*

Ours is the oldest, more reliable and best stocked concern in the Country.

At every public Auction of used stamp held by the Government of Ecuador, we have acquired all the stamps auctioned publicly by the Government.

Outbidding every one in the business, this fact alone shows, without a doubt, our Concern is the only one in Ecuador.

Which can supply you with New and Old issues.

We guarantee our sales.

Over 90% of foreign orders—New issues service—are dispatched by our concern.

We can give you all kinds of Banking references, in your country and in Ecuador.

Especialized in Want-lists, Complete and short sets, Packets, Mixed, Air mail, First day covers, Air covers and New issue service.

Kindly ask for our catalogue, and our monthly Bulletin. We will be glad to have you in our mailing list.

Address to:

*Francisco J. Meneses*

P. O. Box 262 — Quito-Ecuador, S. A.