

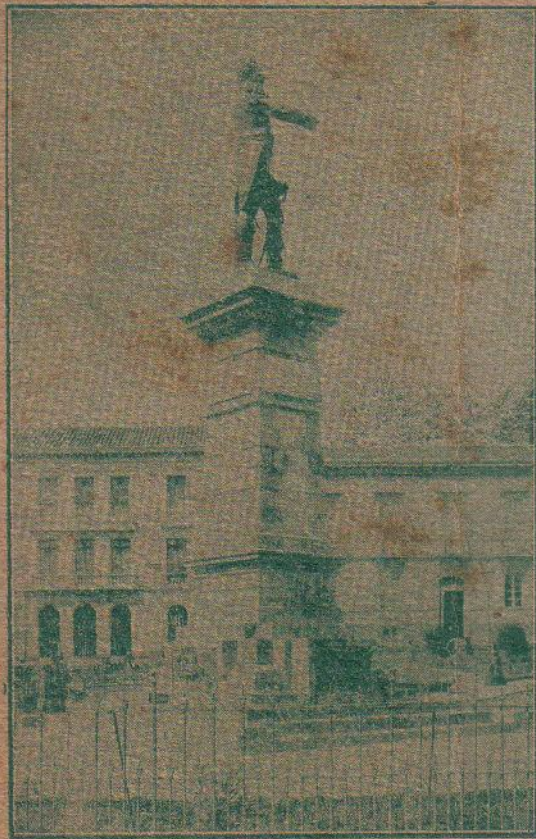
EL COLECCIONISTA ECUATORIANO

PUBLICACION TRIMESTRAL, ORGANO DE LA
ASOCIACION FILATELICA ECUATORIANA

QUITO - ECUADOR

ABRIL DE 1948

Nos. 25 - 26



QUITO. — Estatua del Gran
Mariscal de Ayacucho, Antonio
José de Sucre, Vencedor en Pi-
chincha el 24 de Mayo de 1822.

NOVEDADES MUNDIALES



Nuestra firma es conocida en todo el mundo como una de las más grandes importadoras de novedades dentro del ramo filatélico — Tenemos un espléndido servicio que está conectado con el último rincón del globo.

Cuando Ud. desee adquirir las últimas emisiones de cualquier país, diríjase a nosotros; nuestros precios son razonables y U. quedará más que satisfecho al entrar en negociaciones con nuestra Casa.

Gustosos mandaremos el último suplemento de nuestro catálogo a quien lo solicite.
Pida usted uno.

J. AND H. STOLOW.

475 - FIFTH AVENUE - NEW YORK CITY

U. S. A.

Postage and Air - Mail Stamps of Ecuador:

for Stamp, Dealers

Kindly ask for our wholesale price list

Packets with 5, 10, 25, 50, 100, 125, 150, 200 different

Single stamps per 100, 1000, 10000

Sets, short sets, wonderful pictorials, collections.

New Issues Service.

Our references all the bankers of Ecuador.

We guarantee satisfaction or your money back.



ESTRELLA La Casa de Regalos

QUITO—ECUADOR

Casilla 537

Bolivia 42

Let us hear from you if you have any suggestions concerning ecuadorian stamps.



Una docena de diferentes botones,
pintados a mano.

El regalo ideal para la dama:

\$ 2,00

Pequeño Muestrario de nuevos artículos
ecuatorianos de exportación
(especialidades sin competencia en el mundo)

\$ 5,00

One dozen of different hand painted bottoms
the laces gift fort the lady.

\$ 2,00

Small sample collection of new Ecuadorean
Export Articles.
(Without competition all over the world).

\$ 5,00

ESTRELLA EXPORT

cas. 537

QUITO—ECUADOR

Deseo Canje con países de
Centro y Sud América,
doy Ecuador sobre mancolista
y novedades.

Canjes por Scott y Yvert.

EDUARDO BRAUN

Zambrano 8 Quito

Casilla 603 Quito

Dr. Eugenio Groszwirth

Deseo canje con coleccionistas
de Sudamérica y Panamá,
según mancolista base Yvert
1940 o Scott 1945--1946.

Doy ecuatorianos y checoslov.

CATALOGOS DE ESTAMPILLAS

1946 recién llegados
toda clase de libros científicos

Literatura en General

Novelas

LIBRERIA CIENTIFICA

Quito, Bolivia 32 Guayaquil. Luque 231

Deseo canje con coleccionistas
avanzados de toda América.
Puedo dar casi todo del Ecuador
Colecciones América y Europa.

JOSE LEVY

Apartado 798—Quito

TODA CLASE DE ESTAMPILLAS
COMPRA—VENTA—CAMBIO
NOVEDADES — MATERIAL FILATELICO

“FILATELIA”

JACOBO KAPON

QUITO ECUADOR, S. A.

Carrera Pichincha 50 (Frente al Correo)

Casilla 317

GALERIES BOLIVAR QUITO

EDIFICIO DEL TEATRO BOLIVAR

ARTICULOS DE TURISMO

CARTERAS

OBJETOS DE PLATA

CRISTALERIA

PORCELANA

LAMPARAS

MUEBLES TALLADOS etc.

ASOCIACION FILATELICA ECUATORIANA

Sociedad Internacional de Canjes Fundada en 1935

International Exchange Club founded in 1935

Société Internationale d'Echanges fondée en 1935.

La A. F. E. cuenta entre sus miembros a los más antiguos y reputados coleccionistas y negociantes de sellos del país.

The A. F. E. has among its members the best known and oldest postage stamps collectors and dealers of the country

Cuota anual de socio	Yearly Members Subscription	Cotisation Annuelle des Membres
Socios residentes..... \$ 30	U. S. A. dolar	U. S. A. dolar
Socios activos „ 15	Correspondent... \$ 1,00	Correspondant... \$ 1, 00
Señoras y Señoritas „ 7,50	Ladies and Juniors. „ 0,50	Dames et demoiselles et Junior. „ 0,50
Socios aspirantes.... „ 7,50		

Se acepta en pago de suscripción cheques, giros, billetes, sellos postales nuevos de cualquier país a valor facial, o 600 francos en sellos nuevos aéreos y conmemorativos base Yvert última edición, de valor no menor de francos 5 cada uno.

Accept in payment checks, bank bills, mint postage stamps of any country at face value, or 600 Fcs, according to Yvert's latest edition in unused airmail and commemorative stamps of no less than 5 Fcs. each.

On accepte en payement chèques, billets de banque, timbres-poste neufs de tous pays a leur valeur faciale, ou fcs. 600 selon Yvert en timbres-poste, aériens et commémoratifs, uniquement neufs.

Zahlung des Abonnements ist gestattet in Schecks, Banknoten und ungebrauchten Briefmarken irgendwelchen Landes zum Nennwert oder 600 Franken in ungebrauchten Luftpost- und Sonderbriefmarken base Yvert letzte Ausgabe, im Werte von nicht weniger als 5 Franken jede einzelne.

Se envía prospectos y número de muestra de la revista

Ask for prospectus and sample copy of the magazine

Prospectus et revue spécimen gratuit sur demande.

Dirija toda la correspondencia, remesas de dinero, etc., al Secretario.

Addres all correspondence, etc. paymentsto the Secretary,

Adressez toute la correspondance et paiements au Secrétaire.

P. O. BOX 201—QUITO—ECUADOR, S. A,

Centro Filatélico «Buenos Aires»

Buenos Aires, Rep. Argentina

Cuota: Socios Protectores \$ 1 m. n. Socios \$ 2 mn por año o 1 dólar o su equivalente en otras monedas o 300 fcs. Ivert última edición, en piezas de más de 2 fcs. cada una.

Publica trimestralmente la revista "Filigrana" que es el Organó Oficial de la entidad y se distribuye gratuitamente a sus asociados.

Ejemplar de muestra gratis.

Dirigirse a Casilla de Correos 1388.

"COLOMBIA FILATELICA"

Revista Bimestral de circulación mundial. Única publicación en su género editada en Colombia. Suscríbase. Obtiene ventajas considerables.

Suscripción anual \$ 1 (un dólar) o su equivalente en sellos aéreos nuevos únicamente, o 300 francos en sellos catalogados según Yvert, de un valor no menor de 2 francos y hasta 5 del mismo tipo.

Pida número de muestra a su director:

José Marcelino Zamora

Apartado N° 411—Cali, Colombia, S. A.

ASOCIACION FILATELICA DE BAHIA BLANCA

Instituto Internacional de Canjes

y Correspondencia

Boletín de la A. F. B. B.

Cuota anual para socios del exterior \$ 3-mn. o 250 fcs. en sellos base Yvert última edición, valor mínimo 2 fcs. pieza, cinco ejemplares como máximo.

Solicite número de muestra del boletín que se envía contra 10 fcs en sellos.

Calle O Higgins 32. Piso 10

Bahía Blanca (República Argentina)

AGRUPACION FILATELICA

Fundada el 6 de Marzo de 1937

Dirección: Cabildo 957—Buenos Aires-Rep. Argentina

Cuota de Socio:

o su equivalente en moneda extranjera.

Un año \$ 12 mn., cuota mínima de socio protector.

Aceptamos en pago sellos nuevos en curso, valores mayores, especialmente conmemorativos y de correo aéreo o 300 francos en sellos usados, ejemplares irreprochables, cotizados no menos de 2 fcs. la pieza excepto las series completas, y no más de 5 iguales, base catálogo Yvert última edición.

PARAIBA FILATELICA

Organó Oficial de Bureau de propaganda Filatélica

Director y Jefe: Bartolomé B. Olivera

Caixa Postal 47—João Pessoa—Paraiba, Brasil

Cotización, 1 año; U. S. A. \$ 1; Frs. 40; Rmk. 4; Sh. 6; L. 20; Pts. 20; Esc. 20. Frs. 200 en sellos conmemorativos y aéreos base Catálogo Ivert última edición. Aceptamos también en pago 10 tarjetas «MAXIMUM». Cada inscripción da derecho a un anuncio de tres líneas en la revista.

PIETRO MIRANDA

Quito—Ecuador

IMPORTACION Y EXPORTACION

Representaciones y Comisiones

Única Gran Casa Importadora

de CASIMIRES FINOS

Casilla Postal 252

Teléfono 19-70

Dirección Cablegráfica ADNARIN

UNION FILATELICA VENEZOLANA

Presidente: Dr. L. González Villasmil

Apto. postal N° 674.—Caracas, Venezuela

Publica trimestralmente la Revista «VENEZUELA FILATELICA»

Cuota anual de socio \$ 1.—(un dólar) o su equivalente en efectivo al cambio del día o 300 francos en sellos según Ivert última edición en ejemplares irreprochables no menores de 5 fcs. cada uno y de franqueo ordinario, postal o aerpostal.

José Alberto Vicente Herrera

San Bernardo, 23—Madrid—(España)

Deseo cambiar sellos de mi país contra sellos de otros países.

Mancolistas.

Novedades. Series completas

y Comunes limpios.

ASOCIACION FILATELICA ECUATORIANA

FUNDADA EL 25 DE AGOSTO DE 1935

Local social: García Moreno 41

Apartado Postal: N° 201

QUITO—ECUADOR

DIRECTORIO DE LA ASOCIACION PARA 1946

Presidente, Sr. César A. Fuentes M.
Vicepresidente, Sr. Ing. Eduardo Mena. C.
Secretario, Dr. Juan Lestrel
Prosecretario, Sr. Alejandro Gangotena Carbo
Tesorero, Sr. Cmte. Octavio J. Hinistroza G.

Vocales Principales:

Sr. Dr. Alberto Muñoz Borrero
Sr. César Herrera C.
Sr. Carlos Seminario

Vocales Suplentes:

Sr. José Levy,
Sr. Cmdte. Vicente A. Rivadeneira
Sr. Nicolás Tobar

COMISIONES:

Comisión Técnica Filatélica

Sr. Francisco Meneses,
Cdte. Sr. Vicente Rivadeneira
Sr. César A. Fuentes M.

Comisión de Redacción

Sres. Meneses, Dr. Muñoz Borrero,
Fuentes, Gangotena, Dr. Groszwirth.

Comisión de Canjes

Sres. Vicente Rivadeneira, Alej. Gangotena, Jacobo Kapon, Eduardo Braun

Comisión de Calificaciones y Reclamos

Sres. César A. Fuentes M., José Levy

Administrador de la Revista
Sr. Alejandro Gangotena C.

Bibliotecario:

Sr. Dr. Eugenio Groszwirth

EL COLECCIONISTA ECUATORIANO

REVISTA TRIMESTRAL

Organo Oficial de la ASOCIACION FILATELICA ECUATORIANA

TARIFA DE ANUNCIOS

1 pág. (page) interior	\$ 8.00 U. S. Cy
1/2 " " " "	4.00 " " "
1/4 " " " "	2.50 " " "
1/8 " " " "	1.50 " " "
Anuncios económicos,	
hasta 20 palabras	0.30 " " "
Cada palabra excedente	0.01 " " "

Las órdenes por 4 inserciones pagadas por adelantado, tendrán 10% de descuento.— Avisos en página exterior precio convencional.

PRECIOS DE SUSCRIPCION

A la Revista únicamente

Un año (1 Year)	\$ 0.50 dollar am.
Valor del ejemplar	0.15 " "
Número atrasado	0.20 " "

Aceptamos en pago de la suscripción, cheques, giros, billetes de los EE. UU. A., sellos nuevos de cualquier país, aéreos nuevos al precio facial.

No aceptamos suscripciones por menos de un año.

Todo Artículo
para el Caballero Elegante

DONOSO & JIJON

Venezuela 58

(FRENTE AL BANCO DEL PICHINCHA)

QUITO—ECUADOR

LIBRERIA ESCOLAR
PAPELERIA — IMPRENTA

UTILES PARA ESCRITORIO

MATERIAL FOTOGRAFICO — MATERIAL PARA BELLAS ARTES
ARTICULOS RELIGIOSOS

J. ROBERTO CRUZ

Apartado 86. Teléfono 3-34 Bajos del Palacio Arzobispal, J. K.

QUITO-ECUADOR

TIMBRES — POSTE Philatélistes, sur simple demande de votre part

affranchi avec des timbres récentes nous vous adresserons **GRATUITEMENT**:

1. Un spécimen de «TOLAPH» grande revue Philatélique Française;

2. Notre «PRIX — "COURANT PHILATELIQUE ILLUSTRE" 40 pages grand format;

3. Nos listes d'occasions à prix de gros;

4. Un jeu de divers imprimés intéressants;

5. Un odontomètre de précision d'une valeur de 5 Francs.

Le tout gratuitement main affranchissez avec de beaux timbres, en vous réepondant nous ferons de memé.

Utilisez de préférence la poste aérienne et écrivez très lisiblement vou nom et adresse complète.

Nous exécutons Mancolistes du Monde entier et sommes acheteurs de tous les timbres neufs ou usés de premier choix.

MAISON CORDIER D. 64 Rue Grignan, 64, MARSEILLE (France)

EL COLECCIONISTA ECUATORIANO

REVISTA TRIMESTRAL

ORGANO DE LA ASOCIACION FILATELICA ECUATORIANA

Afiliada a la Alianza de Clubs y Revistas Filatélicas

Premiada con Medalla de Oro en la Exposición Filatélica Nacional

Premiada con Medalla de Cobre en la Exposición Brapex

Premiada con Diploma de Honor en la Exposición Filatélica de la Habana

AÑO X

ABRIL DE 1946

Nº. 25-26

SOCIOS DE HONOR

Excmo. Sr. José María Velasco Ibarra, *Presidente de la República*

Sr. Enrique Arízaga Toral, *Ministro del Tesoro*

Sr. Jorge Montero Vela, *Ministro de OO. PP. y Comunicaciones*

Sr. José María Espinosa Acevedo, *Director del Tesoro*

Sr. Cdte. Antonio Alomía *Director General de Correos*

Diez Años de labor

Con justo orgullo y regocijo la Asociación Filatélica Ecuatoriana celebró, el 25 de Agosto de 1945 el X año de su fundación, que corresponde a otros tantos años de labor consagrados exclusivamente al desarrollo de la filatelia en nuestro país.

Recordar nuestros comienzos, es recordar horas de sacrificio extremo, de abnegación y constancia, los mismos que seguimos y seguiremos consagrando a la tarca, con el renunciamiento y el esfuerzo que requiere toda obra consagrada al bien común, cuyos alcances no se aprecian en ganancias materiales, sino en satisfacción espiritual, en ese beneplácito de la propia conciencia que es el premio que aceptamos los que laboramos al margen de los intereses personales y por el bien común.

Diez años de labor en una entidad cultural, como la nuestra, en un medio inapto para toda empresa cultural es ya no sólo un triunfo, sino algo más, un milagro, que ojalá hubiesen alcanzado los centenares de Asociaciones en

nuestro país, que nacen y perecen como flor de un día en el jardín de la cultura nacional.

La Asociación Filatélica Ecuatoriana, debe anotar en su haber en los años mencionados, la realización de una exposición Filatélica Internacional de gran envergadura y grandes proyecciones tanto nacionales como internacionales; la fundación y existencia de una Revista "El Coleccionista Ecuatoriano" que lleva 26 números y ha sido premiada en varias exposiciones filatélicas internacionales, por su labor bien dirigida y contribución eficaz y entusiasta al estudio y discriminación de los sellos ecuatorianos; la patriótica, eficaz e inteligente labor de sus Directores en los diez años transcurridos, ha logrado acumular fondos suficientes que constituyen una garantía eficaz y segura de una existencia libre de angustias y dificultades en el futuro; el número de sus asociados llega a más de 400 y en la actualidad, a pesar de los inconvenientes de la pos-guerra, pla-

nea una nueva exposición, que hubiese deseado inaugurarla en la misma fecha del décimo año de su fundación, pero que circunstancias insalvables lo impidieron.

Como toda obra de bien colectivo, la nuestra que empezó debido a la decisión de un puñado de aficionados, es hoy el patrimonio de la acción combinada de muchas voluntades que se han ido sumando al mismo esfuerzo.

En los comienzos fue necesario improvisarlo todo, la Filatelia, como ciencia y arte, no existía, si apenas como mera y pasajera afición de unos pocos, la organización que proyectamos en aquella época y que hemos llevado a cabo, era casi un sueño tan lejano que hasta parecía utópico, sólo alentaba la voluntad decidida de ese pequeño grupo de meros aficionados que, poseedores de unas pocas colecciones, dieron forma a la Institución como entidad encargada de realizar por su propia cuenta el desarrollo filatélico en el país.

Y para eso era necesario crear hasta el ambiente mismo que hiciera posible que hubiera quienes creyeran en la posibilidad de la Filatelia en nuestro país. No era la iniciativa lo más escaso en aquella lejana época, sino los recursos materiales para realizarlos.

Con todo eso, y pese a las dificultades primarias de toda empresa en cualquier parte y más todavía en nuestro medio, se abrió paso la idea de la formación de la Asociación y la realización de una Exposición Filatélica Internacional, para sacudir el ambiente amodorrado y apático en que actuábamos, hubo el propósito de cumplirlo, el entusiasmo por hacerlo y se hizo, el resultado de todo ello lo estamos cosechando al presente y es el acerbo que dejamos para las generaciones venideras.

Imbuídos en una idea de progreso, sin ningún espíritu de lucro, condiciones indispensables para el éxito, sólo nos hemos preocupado de difundir la afición y poner los cimientos del futuro edificio, con la publicación de la Revista, estudios y traducciones sobre el se-

llo ecuatoriano, publicación de un catálogo especializado de sellos del Ecuador, capaz de ser un guía experto sobre los sellos del país tanto para los especialistas del interior como del extranjero.

Poco a poco, aun en medio de las dificultades derivadas de la guerra, hemos interesado el ambiente, despejando el camino, hasta crear un interés siempre creciente y real por el sano, interesante y lucrativo deporte de la filatelia.

Lo más interesante de este movimiento es que cuando la Filatelia es encausada por nuestra Institución, por un seguro camino de progreso y eficacia, todos los aficionados del país, con muy contadas excepciones, no piensan sino en agruparse a la Institución y permanecer y auspiciar a la Entidad creadora de este movimiento grandioso.

De este modo podemos ver como ahora continúan formando el grupo mejor organizado de las asociaciones en el país y ha llegado a constituir una empresa formidable en que los esfuerzos de cada uno van encaminados a engrandecer y fortalecer la idea y el movimiento original.

Nada tiene de extraño la supervivencia de nuestra Asociación y su progreso, porque en su seno se gestó el progreso y en ella siguen hallando inspiración las ideas que se traducen en hechos y fecundan la simiente plantada diez años hace.

Al recordar la gesta iniciativa de nuestra Institución y el grado de perfección alcanzado, debemos esperar la continuación del impulso fecundo, para mantener muy en alto el espíritu y el progreso alcanzado, siendo ellos mismos guía, ejemplo y acción que no desmaya. Gracias a ello la Institución tiene asegurado un porvenir lleno de amplias expectativas para el futuro que le marca la seguridad y clara conciencia de su destino, que es de bien general y grandeza colectiva.

La Redacción

ACOTACION A LA ENCICLOPEDIA DE MUNK

SOBRE LOS SELLOS "ROCAFUERTE" DE 1894 Y 1895

POR EL DR. EUGENIO GROSZWIRTH

A. F. E. N.º 335

Quiero, mediante este trabajo, informar a los filatelistas en general y a los ecuatorianos en particular, que no conocían los detalles y características de estas emisiones, sobre estos detalles.

Emisión de 1894

(En Guayaquil el 19 de Enero, en Quito en Marzo).

Segunda, llamada Emisión "Seebeck".

Grabado en acero e impresión en hondo. Papel liso, delgado o medio grueso; los valores de \$ 1 y \$ 5, soamente en papel bastante grueso, también el de 5 c. en igual papel. Dentado 12, y el de 5 c. también con dentado 14.

Según Kroger, se han hecho 3 diferentes tirajes durante la circulación de esta emisión.

Primer Tiraje

(Todos los valores). Papel mediano-grueso (los valores de \$ 1 y \$ 5 y también el de 5 cts. más grueso), duro, color gris amarillento, engomado color amarillento, delgado.

Segundo Tiraje

(Del 1 ctvo. hasta 50 c.) papel delgado, duro, gris-blanco, engomado delgado, sin color.

Tercer Tiraje

(Sólo el de 5 cts.), papel medianamente grueso, blando, color gris-blanco; engomado delgado, sin color, en parte sucio, color verde-oscuro.

Según lo que queda expuesto, los últimos valores han sido impresos solo en el primer tiraje; asimismo el valor de 5 cts. dentado 14, pertenece al

primer tiraje, el cual dentado anunció por primera vez Ph. I. de Gran Bretaña.

Después del año 1899, aparecieron las reimpresiones de la Hamilton Bank Note Co, con excepción del 5 cts.--Sus características, según Senf, son las siguientes:

1 c., 10 c., y \$ 5, papel muy grueso, gris (al contrario del papel liso de los originales), diferentes colores.

2 c., 50 c. y \$ 1: papel muy grueso, más liso, colores diferentes.

20 c., papel delgado; color negro oscuro.

Emisión 1895

Tercera, llamada Emisión "Seebeck".

Grabado en acero e impresión en hondo como la anterior. **PAPEL DELGADO, DURO** (1 c., 10 c. y \$ 5) o más grueso y suave (1 c., 5 c., 20 c. y \$ 5); el 5 cts. también en papel grueso, dentado 12.

Las **REIMPRESIONES** elaboradas después por Seebeck, tienen todos colores o más bien dicho matices diferentes; el papel de las mismas es **MUY GRUESO, TOSCO** (1, 2, 10 y 50 cts.) o también **MUY GRUESO** pero más liso (2 c., 50 c. y \$ 1.), mientras las reimpresiones de los valores de 20 c. y \$ 5 son en papel delgado. No se reimprimió el de 5 cts., mas, existen legítimos u originales de este valor en papel grueso.

Debo rectificar lo que dice Munk respecto del sello de 5 c., dentado 14, que pertenece al tercer tiraje y nó al primero, al que pertenecen todos los dentados 12.



La Terminación de la Guerra, o El Día de la Victoria y la Asociación Filatélica Ecuatoriana.

Hecho trascendental y esperado con ansiedad, fue el DIA DE LA VICTORIA que puso fin a una guerra sin precedentes en la historia de la humanidad, guerra en la que se pusieron en juego los más devastadores elementos que concibió el ingenio del hombre.

Las Naciones Unidas, cuya actitud y acción, no serán nunca bien ponderadas, en un esfuerzo supremo combatieron contra el totalitarismo que había hechado hondas raíces en todo el orbe, con todas sus funestas consecuencias.

La democracia, la justicia, la libertad y el derecho, fueron atropellados y estuvieron a punto de naufragar. La fuerza, la audacia, el poderío de los enemigos de aquellos postulados que enunciarnos, parecieron que, en determinada época de la cruenta guerra, iban a tener culminación, y así hubo países y hombres que inclinaron la balanza a favor de esos enemigos; pero la constancia, el valor, la decisión y la fe de las Naciones Unidas,

añadido todo esto a una dirección sabia de la guerra, lograron aplastar a los causantes de la alteración de la paz en el universo, a quienes trataron de dominarlo, de imponer sus absurdas teorías y principios y de trastornar el orden mismo de las cosas, de la religión y de las costumbres.

Los pueblos, las Naciones, si bien pueden estar sojuzgados por la fuerza, por determinado tiempo, reaccionan al fin, la dominan y triunfan. Las conquistas espirituales, que ha hecho la humanidad, mediante tanto sacrificio, no podían perecer y Dios salvó al mundo.

La Victoria de las Naciones Unidas fue sentida y celebrada por todos los demás países que con ellas compartieron y dieron su ayuda material y moral. El Ecuador, que prestó su decidida cooperación, desinteresadamente, participó del alborozo por la terminación de la guerra. Gobierno, pueblo, Instituciones culturales de diversa índole, exteriorizaron su complacencia en el DIA

DE LA VICTORIA, a la que rinde su homenaje y se asocia sinceramente, la Asociación Filatélica Ecuatoriana, en el presente número de su Revista, a la vez que rinde, también, su tributo de admiración y de aplauso a las Naciones Unidas que obtuvieron el tan esperado TRIUNFO.

La Asociación Filatélica Ecuatoriana se empeñó y logró se sobresellaran tres estampillas conmemorando el DIA DE LA VICTORIA; y hoy formula sus mejores votos porque al amparo de la paz-que no sea

nunca más alterada-, se reanuden todas las actividades honestas interrumpidas durante la guerra; vuelva el bienestar a los hogares; que goce el hombre de todos los derechos y prerrogativas; todo ello dentro del trabajo que ennoblece y que es la base de la prosperidad y engrandecimiento de los pueblos a fin de que alcancen la consecución de sus grandiosos destinos.

Quito, octubre de 1945.

A. F. E. 55

AMERICA, JARDIN DE PAZ

Gustosos transcribimos el artículo que precede, tomándolo de un anexo de la Revista Filatélica Paraguaya, que se edita en la ciudad de Coronel Bogado, Paraguay; y nos es placentero declarar que, al par que nos congratula mos con la idea magnífica de su propietaria-Directora, acogemos tal idea y estamos dispuestos a secundarla.

En vez de himnos guerreros y luchas triunfales; en vez del ronco estampido de cañones, tableteo de ametralladoras y a tronar de sirenas, en la Plata, la coqueta capital de la provincia de Buenos Aires se percibe el suave y fragante perfume de las flores nacionales de las 21 repúblicas americanas reunidas simbólicamente en un jardín de paz, vergel en el que, Dios mediante, han de verse muy pronto caer fundidas en amoroso y fraternal abrazo para las flores de todos los países del mundo.

Ellas son nobles y delicados intérpretes de nuestros sentimientos. Nada tan indicado, pues, para dar expresión al anhelo humano de paz que se siente en todos los corazones. Así surgió la idea de crear el «Jardín de la Paz» en el que habían de estar unidos, mediante la representación gentil de sus respectivas flores nacionales todos los pueblos y razas del mundo.

«Dad al César lo que es del César» y reconociendo la justicia de esta frase divina, merece el honor de la primacía de esta generosa idea, la destacada filatelista y escritora paraguaya Da. Felicita R. López de

Mayer, la que en su hogar enclavado en el corazón de la selva legendaria de la roja tierra guaraní tiene un bello jardín, donde desde hace años cultiva amorosamente las flores predilectas de todos los países de América, que le llega por intermedio de sus corresponsales filatelistas.

En él florecen en lujuriosa promiscuidad, gigantescas dalias mexicanas, exuberantes ceibos, tímidas y místicas palomas panameñas y humildes jazmines paraguayos, embalsamando el ambiente con sus delicados perfumes.

Sugerimos desde las columnas de este diario en su ferviente anhelo por la paz con la victoria, a la Dirección General de Correos y Telecomunicaciones, de la primicia de emitir una serie conmemorativa en cuyas viñetas estén representadas las flores de las 21 repúblicas hermanas, en sus colores originales sobre su fondo con los del país de origen y leyendas alusivas. Ello daría al país gearquí en el orden filatélico deplorablemente pobre y que no es, por cierto, un exponente del adelanto alcanzado por las artes gráficas y puesto de relieve por países que marchan a la

vanguardia como Paraguay, Chile, Brasil, Venezuela, etc. esa serie sería disputada por los 20 millones de coleccionistas del continente y representaría una fuente de ingresos para la administración, además de un exponente de nuestra cultura.

Las flores nacionales son:

ARGENTINA — Ceibo (*Erythina Cristagalli*), flor roja, cantada por los gauchos y poetas y adentrada en el alma popular. Cuenta la leyenda que la flor de ceibo es el alma de la india Anahi, la reina de una tribu de indios indómitos de las márgenes del Paraná, hosca, rebelde, que había albergado en su espíritu toda la bravura de su raza y murió valientemente defendiéndola.

Que nunca Dios me niegue tu som-
(bra bienhechora
Ceibo de mis islas, señor del Paraná
Que pueda con mis versos dejar con-
(tigo el alma
viviendo de tu vida, gozando de tu
(ipaz!....

Como símbolo de la patria se plantan ceibos, en muchas escuelas y el Ministro de Guerra de la Nación dispuso que en todos los cuarteles se planten ceibos.

BRASIL — Ipé (*Tecoma Araliácea*) flores campanuladas amarillo rojo, que florecen en los bosques y con el azul del cielo forman los colores de la bandera de aquel país.

BOLIVIA — *K h a n t u t a* (cantuta *Buxifolia*) flor rojas y amarillas que con el verde de las hojas forma los colores de la bandera boliviana. Consagrada por los soberanos del Imperio Incaico al dios Sol. Es flor nacional por decreto del Gobierno.

CHILE — Copihué (*Lapageria Rosea*), de flores rojas, blancas, rosadas y matizadas, surgió de la sangre de

los grandes toquis en su heroica lucha por la libertad durante tres siglos consecutivos de terribles y sangrientas batallas. El blanco nació como Venus Afrodita de las lágrimas, puras y candidas de las vírgenes americanas, por eso dice el poeta:

Olvidadas y escondidas
Al borde de las barrancas
se agitan mis flores blancas
como palomas dormidas.
Rayos de estrellas perdidas
dan transparencia a mi albor
y si en mi blanco color
el rojo ya no resalta,
no es que la sangre me falta
es que me sobra el sudor....

CUBA — Caña de ámbar (*Hedychium Coronarium*; mariposa).

COSTA RICA — Guaría morada (*Catlega skineri* Bateni), florece profusamente en el país con bellas flores color púrpura. Con ella adornaban los «guatusos» sus hirsutas cabelleras.

COLOMBIA — Flor de Mayo (*Catlega Trianae*).

DOMINICANA — Coaba (*Switera Mahagoni*). La utilizaron los patriotas para consumir su obra de independencia.

ECUADOR — Quina Roja (*Chichona Succirubra*). Flor típica de ese país, conocida por sus propiedades medicinales.

ESTADOS UNIDOS — Rosa silvestre

GUATEMALA — Orquídea blanca (*Lycaster Skineri Alba*). Delicadísima y bella como las mujeres guatemaltecas:

Por tu stirpe sin mancilla
Por tu alma casta de lumbres,
por ti eleven las cumbres
en altar de maravilla;
por tu sagrada nobleza,

regia y magnífica gala.
¡Exornas, Lis de Pureza!,
el blasón de Guatemala!...

MEXICO.—Dalia (Dahlia. De origen mexicano, se extendió por el mundo llegando a ser las hermosas flores que hoy contemplamos.

NICARAGUA.—Caña de Ambar (Heliotropo)

PARAGUAY Jazmín del Paraguay (Brunfelsia Hopeana Benth):. Flor campestre, blancas y azuladas. Azucenas.

PERU.—Cantú (Cantua Buxifolia).

Flores rojas y amarillo pálido. Consagradas flores nacionales y profundamente vinculadas a toda la tradición indígena peruana.

PANAMA.—Flor del Espíritu Santo. (Persistencia Elata, Hook). Delicadísima orquídea blanca, semejante a una paloma, florece una sola vez al año y es buscada con veneración.

SALVADOR.—Café (Loffea arábica).

URUGUAY.—Ceibo, asociado a mil recuerdos de la tradición uruguaya.

VENEZUELA.—Café.

SUBASTAS Y RIFAS DE SELLOS

Han vuelto a verificarse, después de una paralización temporal, las Rifas y Remates de sellos en el local social.

El Directorio, de acuerdo con la Comisión de Canjes, programó una subasta o remate mensual, a realizarse el 1er. martes de cada mes. El 2 de Abril, desde las 8½ p. m., tuvo lugar la primera Subasta del año, la que, no obstante la situación política del momento, se vió bastante concurrida. Lograron rematarse varios lotes, series y ejemplares sueltos, ya del país, ya de otras naciones, notándose que, del Ecuador, obtuvieron buenos precios, algunos errores y variedades.

La 2ª Subasta se realizó el 7 de Mayo, y en esta ocasión, la concurrencia de socios y aficionados fue grande; habiéndose iniciado a las 8½ de la noche, terminó a más de las 11, y durante todo este tiempo no decayó el entusiasmo de los concurrentes. En esta vez se pusieron a

remate piezas interesantes del Ecuador y de otros países, notándose entre estos últimos esencialmente de naciones europeas, y, en particular, de Checoeslovaquia, del que se presentaron varias diferentes series y sellos sueltos. Culminó la subasta con una colección del Ecuador, mediana, que la remató el filatelista americano y consocio nuestro Sr. Howard M. van Roy.

En resumen, las dos subastas realizadas han tenido buen éxito y en ambas se demostró el interés de los concurrentes por los diversos sellos presentados. Confiamos que las sucesivas subastas tendrán el mismo resultado que las 2 precedentes.

La próxima tendrá lugar el 4 de Junio venidero.

Los canjes han vuelto también a reanudarse en el local social habiendo señalado el Directorio para ello todos los martes, de 8 p. m. en adelante.



Sr. Dn. Jorge Montero Vela,
Ministro de Comunicaciones,

quien, reconociendo la labor cultural que despliega nuestra publicación, se ha dignado prestarnos su decidido apoyo, por lo cual consignamos nuestro agradecimiento sincero.

Socios

de

Honor

Señor Comandante Don Antonio Alomia L.,
Director General de Correos,

cuya amplia y tesonera labor en el alto cargo que desempeña, ha sido justicieramente reconocida. El señor Comandante Alomia ha tenido a bien ofrecernos su apoyo y colaboración a nuestra obra.

SEGUNDA EXPOSICION FILATELICA DEL ECUADOR

Consignamos, aunque escuetamente, las primeras noticias sobre la Segunda Exposición Filatélica Internacional, a realizarse en Quito, a fines del año actual o a principios del próximo venidero.

El actual Directorio de la A. F. E., en una de sus primeras sesiones, trató ampliamente sobre este punto y, luego de una detenida consideración y estudio, resolvió verificar dicho Certamen, bajo el alto patronato del Gobierno.

La fecha en la que debe tener lugar la Exposición, no se ha fijado todavía definitivamente, pues, se espera la expedición del Decreto Ejecutivo, por el Señor Presidente de la República, ordenando así su realización, como la emisión de un «sheet» conmemorativo, cuyos detalles y características están en vísperas de ponerse en consideración del Primer Magistrado.

Faltos de espacio para dar una información amplia y detallada sobre este asunto, puesto que el presente número se hallaba ya en prensa, nos limitamos por hoy a hacer conocer únicamente los particulares anotados. En nuestra próxima edición ofreceremos los detalles completos acerca de la proyectada Exposición.



CRONICA SOCIAL DE LA A. F. E

RETORNO.—De regreso del Perú, en cuya Capital se hallaba residiendo temporalmente, investido del cargo de Adjunto Militar de la Legación del Ecuador en dicho país, se encuentra de nuevo entre nosotros nuestro muy apreciado consocio Sr. Tnte. Cnel Octavio J. Hinostroza G. (A. F. E. 159) Felicitámosle por el éxito en el desempeño de su misión diplomática y nos congratulamos de tenerlo otra vez a nuestro lado.

ASCENSO.—Al mismo prenombrado consocio presentamos nuestra cordial enhorabuena, por su merecido y justo ascenso al grado que hoy ostenta.

COMIDA.—Con ocasión de celebrarse el 10º aniversario de la fundación de la A. F. E., un buen número de socios reunióse en una comida en la Sociedad de Beneficencia, para conmemorar tal acontecimiento.—La mesa, muy bien servida, estaba adornada al centro con el emblema social, primorosamente trabajado con hermosas flores. Reinó gran entusiasmo en los concurrentes a la fiesta, y se pronunciaron cálidos brindis henchidos de promesas y deseos por el mayor engrandecimiento de la Sociedad. Al brindar el champagne el Presidente Sr. Meneses, lo hizo con un bien trazado discurso, por el que fué muy aplaudido.

ELECCION DEL NUEVO DIRECTORIO.—El 25 de Agosto último, cumpliendo con lo establecido en los Estatutos, se reunió la Asamblea Gral. Ordinaria con el fin de elegir el personal del Directorio para el ejercicio social de 1945-46, Directorio que actuó hasta Enero del año en curso. Mas, como en este mes presentaron su renuncia el Presidente Tesorero y Secretario, Srs. Meneses, Moucheron y Anda Maldonado en el orden indicado, volvió a convocarse Asamblea General Ex-

traordinaria para llenar las vacantes de dichos tres cargos, habiendo resultado elegidos los Sres. César A. Fuentes M, Presidente; C. dte. Hinostroza, Tesorero; y Dr. Juan Lestrel, Secretario.

ENFERMO.—Nuestro apreciadísimo consocio y buen amigo Dn. Julio Almeida Jare (A. F. E. 3.) ha pasado durante algunos meses de mucho cuidado, pues le atacó una dolorosa enfermedad. Con felicidad, a la presente se encuentra bastante bien, por lo que nos alegramos, anhelando además su total restablecimiento.

NECROLOGIA.—Nuestro muy estimado consocio Cmte. Vicente A. Ribadneira (A. F. E. 6.) ha visto con dolor desaparecer a su señora, Dña. Angela Febres Cordero.—El Directorio de la Asociación expidió un sentido acuerdo de condolencia y varios socios asistieron a los funerales de la extinta.

Renovamos a nuestro querido amigo los sentimientos del más hondo pesar.

Con la impresión que causan las desgracias irreparables, comunicamos la prematura muerte de nuestro recordado consocio y excelente amigo Sr. Francisco Ruales (A. F. E. 15), uno de los fundadores de nuestra Asociación. Noble y caballeroso, supo conquistarse las simpatías de sus amigos y colegas, quienes apreciaron en él las cualidades verdaderas del amigo sincero y desinteresado. Víctima de cruel enfermedad, ha bajado a la tumba en la plenitud de la vida y cuando le auguraba un brillante porvenir.

El acuerdo de condolencia dictado por el Directorio de la entidad, fué el reflejo del sentir de sus consocios.—Expresamos a los familiares del fallecido el testimonio de nuestra sentida condolencia.

CRONICA DE NOVEDADES

ECUADOR



Emisión Palacio de Gobierno.— El 6 de Diciembre de 1944, fué puesta en circulación una serie — Ordinaria y Aérea— representando una vista uniforme del Palacio de Gobierno, en Quito.

Tiraje: Ordinario:
10c. verde 3.000.000
3c. azul 5.000.000

Aéreo:
\$ 3 amarillo 1.000.000
» 5 café claro 800.000
» 10 rojo carmín 500.000

Resello.— El sello de 2c., verde olivo, de la Exposición de N York, (Ivert N° 380, Scott N° 388) ha sido resellado con una nueva denominación de **Cinco Centavos**.—Cantidad sobrecargada: 400.000.—Empezó a circular a mediados de abril.



Emisión Cruz Roja.— El Ecuador, asociándose a la celebración del 75° ani-

versario de la Fundación de la Cruz Roja Internacional, emitió una serie — Ordinaria y Aérea—, de tipo uniforme, con el siguiente tiraje:

Ordinario:
30 c. marrón claro 25.000
\$ 1 rojo pardo 25.000
» 5 verde azulado 20.000
» 10 bermellón 15.000

Aéreo:
\$ 2 azul oscuro 20.000
» 3 verde 20.000
» 5 violeta 20.000
» 10 carmín 15.000

Todos los sellos llevan la cruz en color rojo, y fueron puestos en circulación el 25 de abril de 1945.

Resello aéreo.— La Asamblea Nacional Constituyente, por Decreto de Mayo de 1945, y con el fin de incrementar las comunicaciones aéreas internas, creó un timbre postal adicional de 20 cts. destinado a fijarse en toda la correspondencia interior que utilice la vía aérea.—Tal timbre se obtuvo resellando el de 10 c., verde, serie Palacio de Gobierno, con las palabras «**Fomento Aero-Comunicaciones 20 ctvs.**», en tinta negra y en una cantidad de 200.000 ejemplares.

En Stbre. del mismo año, y habiéndose agotado la emisión provisional anterior, volvió a sobrecargarse, ahora en rojo, el mismo sello de 10 c., Palacio de Gobierno, con igual leyenda y en la misma cantidad de 200.000 ejemplares.

V

SETIEMBRE 5
1945

Emisión en homenaje a la Victoria.— El 5 de setiembre de 1945, con motivo de

la terminación de la Guerra en el Mundo y como homenaje al triunfo de las Armas Aliadas, el Ecuador lanzó a la circulación la serie aérea Palacio de Gobierno, con el sobrecargo, en color verde. «V Setiembre 5 - 1945». — Tiraje: 50.000 sellos de cada valor.

Emisión tipo Chimborazo. — En setiembre de 1945, se puso en circulación, un nuevo sello, tipo Chimborazo (tamaño chico) (Z de Ivert, A 128 de Scott), de 5 c., color gris. — Cantidad emitida: 2.000.000.



LOOR A CHILE OCTUBRE 2 1945

Emisión Loor a Chile. — El 2 de octubre de 1945, con ocasión de la visita del Presidente de Chile, Sr. Juan Antonio Ríos, a nuestro país, en jira por el Continente, emitióse una Serie - Ordinaria y Aérea —, que se obtuvo sobrecargando los valores de 50 c., \$ 1 y \$ 2, tanto ordinarios como aéreos, de la emisión Conmemorativa del 150 aniversario de la Constitución de los EE. UU., con las palabras "Loor a Chile Octubre 2 de 1945", en color dorado y una estrella en la parte alta del timbre, en azul oscuro.

El tiraje fué de 25.000 ejemplares de cada uno de los valores de 50 c., \$ 1 y \$ 2, así ordinarios como aéreos.

Aéreo Provisional. — Para el servicio aéreo interno, se sobrecargó el sello de 5 c, azul, Adicional (Seguro Social del Campesino (Scott N° RA 55) con el valor de 40 c. — El sobrecargo reza: **Aéreo 40 ctvs.** — Emisión: 500.000 ejemplares.

Emisión «Expreso Aéreo». — Por Decreto Ejecutivo N° 604, se creó un nuevo servicio de «Aéreo Expreso», únicamente para dentro del país y sólo para la correspondencia aérea. — Para este servicio, emitióse un sello especial de 20 c., que se consiguió resellando,

en rojo, el adicional de 5 c. verde (Casa de Correos) Scott N° RA49A, con las palabras «Expreso 20 ctvs.» — Emisión: 100.000 ejemplares.

Emisión «Ultima Hora». Mediante el mismo Decreto anteriormente citado, N° 604, establecióse también el Servicio de Ultima Hora, y se ordenó el resello, en negro, del mismo timbre adicional arriba citado, con la leyenda: «U. H. 10 ctvs.» Emisión: 50.000 ejemplares.



Emisión Conmemorativa del 150 aniversario del Nacimiento del Mariscal Sucre

Ordinario:

10 c.	100.000	color	oliva
20 c.	»	»	pardo rojo
40 c.	»	»	gris
\$ 1	20.000	»	verde claro
» 2	»	»	pardo gris

Aéreo:

30 c.	100.000	azul
40 c.	»	carmín
\$ 1	50.000	lila
» 3	20.000	gris oscuro
» 5	»	sepia

Se puso en circulación el 14 de noviembre de 1945.



Emisión «Carretera Panamericana»

Emitida el 22 de abril de 1946			Aéreo:		
	Ordinario:		\$ 1	30.000	rosado
20 c.	50.000	café rojizo	» 2	»	carmin claro
30 c.	»	esmeralda	» 3	»	violeta oscuro
\$ 1	30.000	ultramar	» 5	20.000	bermellón
» 5	20.000	carmin oscuro	» 10	»	azul oscuro
» 10	»	rojo			

DESEO CANJE CON PAISES DE AMERICA,
SEGUN MANCOLISTA IVERT'O SCOTT,
DOY ECUADOR. ★

NICOLAS TOBAR T.

OLMEDO 1242

QUITO.-ECUADOR

* Newfoundland * Sarawak * Bechuanaland * Basutoland *
<p>INTERCAMBIO</p> <p>Estampillas Valiosas de Todo el Mundo por Estampillas Comunes de Su Pais</p> <p><i>Necesitamos estampillas de su país — de 1 a 500 de cada clase. En cambio le damos estampillas valiosas de los países que U. desee.</i></p> <p><i>Coleccionistas y Comerciantes, escribannos para mayores detalles. Correspondencia en inglés y español.</i></p> <p>ODD STAMPS CO.</p> <p>ESTABLECIDA EN 1933. G. P. HOWLAND, GERENTE.</p> <p>5391 Metropolitan Station Los Angeles 55, EE. UU.</p>
* Iceland * Malaya * Barbados * Rhodesia * Gold Coast *

BIBLIOGRAFIA

Revistas recibidas desde el 26 de agosto de 1945 hasta el 12 de marzo de 1946.

- Revista Filatélica Paraguaya, N° 2
 Suplemento Mensual AFRA Nos. 35, 36, 37, 38, (39 40, 41)
- Chile Filatélico Nos. 64, 65 66, 67
 Scott's Monthly Journal Vol 26 Nos. 5, 6, 7, 8, 9
 Guatemala Filatélica Nos. 46, 47
 The American Philatelist Vol 158 Nos. 11, 12 Vol 59 (Nos 1, 2, 3, 4)
- Argentina Postal Nos. 33, 34
 Boletín Filatélico Español Nos. 57, 58, 59, 60- (61, 62, 63)
- Boletín de la Unión Panamericana: Vol LXXIX N° 8, 9, 10, 11, 12
 Revista de la Asociación Filatélica Entrerriana, Nos. 1, 2.
 Revista de la Sociedad Filatélica Argentina, Nos. 337-38, 339
 Filigrana N° 41
 Boletín de la Dirección Gral. de Correos de Wellington: 1495, Nos. 3, 4, 4, 5
 Revista de Correos y Telecomunicaciones, de Buenos Aires, Nos. 95, 100
 El Eco Filatélico Nos. 6, 8, 10, 12 14 16
 Chasqui N° 34
 Revista Filatélica de Costa Rica N° 17
 Ecuador en Cifras.-El Trimestre Estadístico y Cuadernos de Estadística (Ministerio de Economía, Direc. Gral. de Estadística) del Ecuador.
 The Danish International Correspondent, N° 22
 Brasil Filatélico N° 68
 Ifado (Suplemento Mensual) Nos. 1, 2
 Schweizer Briefmarken Zeitung Nos 5, 9, 10
 Amenidades, de México
 Lista de Precios (1er. Suplemento 1945) de J. & H. Stolow
 Revista Filatélica AFRA N° 13
 Revista de la Institución Filatélica Argentina del Oeste, Nos. 12-13
 La Gazette Philatelique de Belgique N° 1
 Publicidad Filatélica N° 1
 Actividades Filatélicas N° 31
 Skandinavisk N° 3
 Boletín de Correos, Telégrafos y Teléfonos, de Guizua, N° 47
 Relations et Amitiés N° 92
 Wholesale Price List N°. 52, de «Stamp Import & Export Corp.»
 Axis Issues of Europe and the Philippines 1941-45, -Suplemento al Catálogo Scott.

A nuestros Anunciantes, socios y lectores.

Les rogamos se sirvan disculpar la tardanza en publicar la presente edición de nuestra Revista, ya que circunstancias que no son del caso explicar, nos condujeron a tal demora.

Confiamos en poder ir normalizando la publicación de esta Revista y ofrecerla con más regularidad.

La Dirección.

AVISO DE LA TESORERIA

Se ruega a nuestros socios de la Capital abonar personalmente sus cuotas en la Tesorería de la Asociación, que funciona en el local de la misma, situado en los altos de la Casa N°. 41 Calle García Moreno y Mejía.

**Deseo canje de sellos aéreos de todo el
mundo, únicamente nuevos.**

GUSTAVO DONOSO A.

Avda. 12 de Octubre, 108

Quito - Ecuador

VICENTE ARIZAGA

DISTRIBUIDOR REPRESENTANTE

DE LABORATORIOS

GUAYAQUIL:

BOULEVARD 9 DE OCTUBRE 610:612

QUITO:

PASAJE ROYAL

CASILLA 551

TELEFONO 2018

¡DESEAMOS COMPRAR!

ESTAMPILLAS

Sellos sueltos — Series — Series Cortas
Paquetes — Colecciones Hasta 100.000 de
una misma clase.

MONEDAS

Emisiones actuales y fuera de circulación
de su país.

PAPEL MONEDA

En curso—fuera de circulación y emisio-
nes desmonetizadas.

Somos los más grandes importadores en Amé-
rica del material indicado y esperamos sus ofertas.

TATHAM STAMP & COIN CO.

Dept. 155

SPRINGFIELD, MASS., U.S.A.

PRINCIPIANTES

Por cada 6 estampillas comunes o por cada 3
estampillas aereas de la América Latina, que
Ud. me remita, yo le retribuiré con 2 estam-
pillas mundiales. (Si es posible de los países
que Ud. desea).

GEROLD STADLIN

APARTADO N.º 8

PASTO [REP. DE COLOMBIA]

EL PALACIO DE LOS SOMBREROS

Distribuidor exclusivo de la

Marca «IMPERIA»

JOSE F. CHEMALI

Portal Arzobispal

Cosilla 309 Tef 1769

Chile 1128-1136

Quito-Ecuador

JUAN FAINI

Comerciante—Importador e Industrial Quito, Calle Venezuela, 560 antes,
ahora 85, Apartado 293—Teléfono 6-90

Casa establecida en el año 1917 Importación de vinos y licores le-
gítimos abarrotes, frutas frescas y pasas, bombones, galletas, conservas.—
Especialidades: café molido "Faini" Ventas por mayor y menor. Próxi-
ma apertura de su Sucursal en la Carrera Guayaquil N.º 1234.

(CONTINUACION)

Viene de la página 22 de la Revista números 23—24

			I	II
10 c.	negro	\$ 0,75	0,75	\$ 0,75 0,50
20c.	gris	0,50	0,50	0,30 0,30
25c.	amarillo	0,80	0,80	0,50 0,50
a.	amarillo sobre carga doble			0,75 0,75
b	> > triple			0,75 0,75
\$ 1	azul claro	0,80	0,80	1,00 1,00
> 5	café	1,00	1,00	1,50 1,50
> 10	azul oscuro	5,00	5,00	5,00 5,00

Id. sobrecargo en violeta DE (

1c.	rojo	0,75	0,75
2c.	verde oscuro	0,75	0,75
5c.	gris	0,50	0,50
10c.	negro	0,20	0,20
20c.	gris	0,50	0,50
25c.	amarillo	1,00	1,00
\$ 1	azul claro	2,00	2,00
> 5	café	3,00	3,00
> 10	azul oscuro	5,00	5,00

En el tipo II existen tres variedades de la letra «D»

Véase la nota al final de la página 36, Revista N° 12.

Provincia del Guayas
(Cantón Santa Elena)

Sobrecargo en violeta



5c.	gris	0,50	0,50
10c.	negro	0,50	0,50
20c.	gris	0,50	0,50

Provincia de Imbabura
Sobrecargo en varios colores



1c.	rojo (az.)	0,75	0,75
2c.	verde (vta)	0,75	0,75
5c.	gris (vta.)	0,75	0,75
10c.	negro (verde)	0,40	0,50
20c.	gris (vta.)	0,75	0,75
25c.	amarillo (vta.)	1,00	1,00
\$1.	azul claro (verde)	1,50	1,50

Provincia de Cañar
Sobrecargo en rojo—café
Avarca 4 líneas



2c.	verde	0,50	0,50
10c.	negro	0,50	0,50

Provincia del Guayas
Sobrecargo en azul



5c.	gris	0,75	0,75
-----	------	------	------

1902.—Emisión de 1901—02 con sobrecargo vertical en negro:



146 1c.	rojo	0,20	0,05
147 2c.	verde oscuro	0,25	0,10
148 5c.	gris	0,30	0,15
149 10c.	negro	0,35	0,20
150 20c.	gris	0,50	0,30
151 25c.	amarillo	0,75	0,50
152 \$ 1	azul claro	1,00	0,75
153 » 5	café	1,50	1,00
154 » 10	azul oscuro	2,50	2,00

1903.—Emisión de 1901—02 con sobrecargo vertical en negro:

a) con cruz bajo **BIENIO**:



155 1c.	rojo	0,10	0,05
156 2c.	verde oscuro	0,10	0,05
157 5c.	gris	0,10	0,05
158 10c.	negro	0,10	0,10
159 20c.	gris	0,15	0,15
160 25c.	amarillo	0,20	0,20
161 \$ 1	azul claro	0,25	0,25
162 » 5	café	0,75	0,75
163 » 10	azul oscuro	1,00	1,00

b) con raya bajo **BIENIO**:

164 1c.	rojo	0,10	0,10
165 2c.	verde oscuro	0,10	0,10
166 5c.	gris	0,10	0,10
167 10c.	negro	0,10	0,10

168 20c.	gris	0,15	0,20
169 25c.	amarillo	0,20	0,30
170 \$ 1	azul claro	0,30	0,40

162ª doble sobrecargo 5,00 5,00

1905.—Tipo de la emisión de 1897, con 1905—1906 grabado en la parte superior del timbre:

171 1c.	sepia	0,25	0,15
172 2c.	carmin	0,30	0,15
173 5c.	verde	0,40	0,25
174 10c.	negro	0,50	0,30
175 20c.	azul	0,75	0,50
176 25 c.	violeta—bruno	1,00	0,75
177 \$ 1	naranja	1,20	0,80
178 » 5	amarillo	1,50	1,00
179 » 10	oliva	3,00	2,50

1907—08. — Emisión anterior, con sobrecargo vertical en negro, tipo (b)

(**BIENIO** 1907—1908):

a) **BIENIO**: de 14 x 4 mm.

180 1c.	sepia	0,25	0,20
181 2c.	carmin	0,25	0,25
182 5 c.	verde	0,50	0,50
183 10c.	negro	0,60	0,40
184 20c.	azul	1,00	1,00
185 25c.	violeta	2,50	2,50
186 \$ 1	naranja	1,00	1,00
187 » 5	amarillo	1,00	1,00
188 » 10	oliva	2,50	2,50

b) **BIENIO**: de 14 x 3 mm.

189 1c.	sepia	0,20	0,20
190 2c.	carmin	0,25	0,25
191 5c.	verde	0,30	0,30
192 10c.	negro	0,60	0,60
193 20c.	azul	0,75	0,75
194 25c.	violeta—bruno	2,50	2,50
195 \$ 1	naranja	1,00	0,75
196 » 5	amarillo	2,00	2,00
197 » 10	oliva	2,50	2,50

1907—08. — Tipo de la emisión de 1897, con 1907—1908, grabado en la parte superior del timbre:

198 1c.	sepia	0,20	0,15
199 2c.	caruín	0,25	0,15
200 5c.	verde	0,25	0,15
201 10c.	negro	0,25	0,15
202 20c.	azul	0,75	0,30
203 25c.	violeta oscuro	0,75	0,40
204 \$ 1	bermellón	0,75	0,50
205 » 5	amarillo	0,80	0,80
206 » 10	oliva	2,50	2,00

CONSEJOS ESCOLARES

Sobre las tres precedentes emisiones

Provincia del Azuay
Sobrecargo en violeta o rojo

FROM

1 c.	(198)	0,50	0,50
2 c.	(199)	0,75	0,50
5 c.	(200)	0,75	0,75
10 c.	(201)	1,00	1,00
20 c.	(202)	1,50	1,00
25 c.	(203)	0,50	0,60
\$ 1	(204)	2,00	2,00
» 5	(205)	3,00	3,00
» 10	(206)	6,00	6,00

Provincia de Bolívar
Sobrecargo en negro

1937

1 c.	(198)	0,25	0,25
2 c.	(199)	0,40	0,30
5 c.	(200)	0,50	0,40
10 c.	(201)	0,75	0,50
20 c.	(202)	1,00	0,75
25c.	(203)	1,00	1,00
\$ 1	(204)	1,50	1,50
\$ 5	(205)	2,00	2,00
\$ 10	(206)	5,00	5,00

Provincia de Cañar
(Sobrecargo en negro en los 2 tipos)

CANAR

CANAR

1c.	(198)	0,75	0,75
2c.	(199)	0,75	0,75
5c.	(200)	0,75	0,75
10c.	(201)	0,75	0,75
20c.	(202)	1,00	1,00
25c.	(203)	1,25	1,25
\$ 1	(204)	1,50	1,50
\$ 5	(205)	3,00	3,00
\$ 10	(206)	6,00	6,00

id. sobrecargo en negro:



1c.	(198)	0,50	0,50
1c.	(180, 189)	0,75	0,75
2c.	(199)	0,35	0,35
2c.	(181, 190)	0,75	0,75
5c.	(182, 191)	0,75	0,75
5c.	(200)	0,50	0,50
10c.	(201)	0,75	0,75
10c.	(183, 192)	0,75	0,75
20c.	(202)	1,00	1,00
20c.	(193)	0,50	0,50
25c.	(203)	1,50	1,50
\$ 1	(204)	0,60	0,60
» 5	(205)	2,50	2,50
» 10	(206)	5,00	5,00
» 10	(197)	5,00	5,00

id. sobrecargo en violeta o rojo



1c.	(198)	1,00	1,00
2c.	(199)	1,00	1,00
5c.	(200)	0,50	0,50
10c.	(201)	0,75	0,75
20c.	(202)	1,50	1,50
25c.	(203)	3,00	3,00

Provincia del Carchi
(Sobrecargo en negro)



1c.	(198)	0,50	0,50
2c.	(199)	0,75	0,75
5c.	(200)	0,50	0,40
10c.	(201)	0,75	0,75
20c.	(202)	1,00	0,80
20c.	(193)	\$,100	0,80
25c.	(203)	1,25	1,00
\$ 1	(204)	1,50	1,25
> 5	(205)	1,75	1,75
> 5	(187)	3,00	3,00
> 10	(206)	5,00	5,00
> 10	(197)	5,00	5,00

Provincia Chimborazo
(Sobrecargo en violeta)



1c.	(198)	0,50	0,50
2c.	(199)	0,75	0,75
5c.	(200)	0,30	0,30
10c.	(201)	0,75	0,75
10c.	(183, 192)	1,00	1,00
20c.	(202)	0,75	0,75
20c.	(193)	0,40	0,40
25c.	(203)	1,00	1,00
\$ 1	(204)	1,75	1,75
\$ 1	(186, 195)	2,00	2,00
> 5	(205)	3,00	3,00
> 5	(187)	3,50	3,50

> 10	(206)	5,00	5,00
\$ 10	(197)	6,00	6,00

Provincia del Oro
(Sobrecargo en negro)



1c.	(198)	0,75	0,75
2c.	(199)	0,75	0,75
5c.	(200)	0,75	0,75
10c.	(201)	1,00	1,00
20c.	(202)	0,75	0,75

Provincia de Esmeraldas
(Sobrecarga en violeta)



1c.	(198)	1,00	1,00
2c.	(199)	1,00	1,00
2c.	(181)	0,50	0,55
5c.	(200)	0,75	0,75
5c.	(191)	0,75	0,75
10c.	(201)	0,50	0,50
10c.	(183)	0,50	0,50
20c.	(202)	0,50	0,50
20c.	(193)	0,50	0,50
25c.	(203)	0,50	0,50
\$ 1	(204)	1,50	1,50
> 5	(205)	3,00	3,00
> 10	(206)	6,00	6,00

Provincia del Guayas
(Sobrecarga en negro)



1c.	(198)	0,50	0,50
2c.	(199)	0,40	0,30
5c.	(200)	0,30	0,30
10c.	(201)	0,30	0,30
20c.	(202)	0,15	0,20
a. imperforado horizontal par			
25c.	(203)	0,75	0,50
\$ 1	(204)	0,75	0,60
> 5	(187)	0,75	0,75
> 10	(206)	2,00	1,50

Provincia de Imbabura
(Sobrecarga en violeta, azul o negro)

CONSEJO ESCOLAR
IMBABURA

1c.	(198)	0,15	0,15
1c.	(189)	0,20	0,20
2c.	(199)	0,25	0,20
2c.	(181)	0,30	0,20
5c.	(200)	0,35	0,30
5c.	(191)	0,20	0,15
10c.	(201)	0,50	0,40
10c.	(183)	0,30	0,25
20c.	(202)	0,75	0,60
20c.	(193)	0,40	0,30
25c.	(203)	1,50	1,50
25c.	(194)	2,00	2,00
\$ 1	(204)	1,00	1,00
> 1	(295)	1,00	0,75
> 5	(105)	2,00	1,75
> 5	(187)	1,50	1,25
> 10	(206)	5,00	4,00
> 10	(197)	5,00	4,00

Provincia de León
Sobrecarga en violeta



1c.	(198)	0,50	0,50
2c.	(199)	0,50	0,50
5c.	(200)	0,50	0,50
10c.	(201)	0,60	0,50

Provincia de Loja
(Sobrecarga en violeta)



1c.	(198)	0,50	0,50
2c.	(199)	0,50	0,50
5c.	(200)	0,60	0,60
10c.	(201)	0,60	0,60

Provincia de los Rios
Sobrecarga en azul o rojo



1c.	(198)	0,50	0,50
2c.	(199)	0,50	0,50
5c.	(200)	0,60	0,60
10c.	(201)	0,30	0,30
20c.	(202)	0,75	0,75
25c.	(203)	1,00	1,00
\$ 1	(204)	1,50	1,50
> 5	(205)	2,50	2,50

Provincia de Manabí
Sobrecargo en azul, verde o negro



1c.	(198)	0,50	0,50
1c.	(189)	0,50	0,50
2c.	(199)	0,50	0,50
5c.	(200)	0,40	0,40
10c.	(201)	0,75	0,75
20c.	(202)	0,75	0,75
25c.	(203)	1,00	1,00
\$ 1	(240)	1,50	1,50
\$ 5	(205)	2,00	2,00
> 10	(206)	5,00	4,00

id. sobrecargo más grande
en violeta, azul o rojo



1c.	(198)	0,50	0,50
2c.	(199)	0,30	0,30
2c.	(181)	0,30	0,30
5c.	(200)	0,30	0,30
5c.	(191)	0,30	0,30
10c.	(201)	0,30	0,30
10c.	(183)	0,30	0,30
20c.	(202)	0,75	0,75
20c.	(193)	0,50	0,50
25c.	(203)	1,00	0,75
\$ 1	(204)	1,00	1,00
> 5	(205)	2,00	2,00
> 5	(187)	1,50	1,50
> 10	(206)	5,00	5,00
> 10	(197)	5,00	5,00

Provincia del Pichincha
(Sobrecargo en rojo)



1c.	(198)	0,50	0,50
1c.	(189)	0,50	0,50
2c.	(199)	0,50	0,50
2c.	(181)	0,50	0,50
5c.	(200)	0,50	0,50
5c.	(191)	0,40	0,40
10c.	(201)	0,75	0,75
10c.	(183)	0,75	0,75
20c.	(202)	0,75	0,75
20c.	(193)	1,00	1,00
25c.	(203)	1,25	1,00
\$ 1	(186, 195)	1,50	1,50
> 5	(205)	3,00	2,50
> 5	(187)	3,00	2,50
> 10	(206)	6,00	5,00

Provincia del Tungurahua
Sobrecargo en negro



1c.	(198)	0,50	0,40
2c.	(199)	0,50	0,50
5c.	(200)	0,50	0,40
10c.	(201)	0,75	0,50
20c.	(202)	0,75	0,75
25c.	(203)	1,00	1,00
\$ 1	(204)	1,00	0,75
> 1	(204)	1,50	1,50
> 5	(205)	2,00	2,00
> 5	(187)	1,50	1,50
> 10	(206)	5,00	4,00

Existen otras contramarcas, pero por carecer de datos concretos, no insertamos en esta lista.

Los sobrecargos de Cañar 3ª., El

El Oro, Los Ríos y Manabí 2ª., abarcan a dos timbres; y, las de Cañar 4ª., Esmeraldas, Guayas, León y Loja, a cuatro timbres. Los precios de esta lista es para cada timbre.

1909—10.—Tipo de la emisión de 1897, con 1909—1910 grabado:

207 1c.	sepia	0,15	0,10
208 2c.	rosa	0,20	0,15
209 5c.	verde	0,25	0,20

210	10c.	negro	0,30	0,20
211	20c.	azul	1,00	0,75
212	25 c.	violeta	0,75	0,50
213	\$ 1	naranja	1,00	0,75
214	> 5	amarillo	2,00	1,00
215	> 10	olivo	5,00	4,00

1909—10.— Emisión de 1907 — 08 (Nos. 198—206) sobrecargada en negro, verticalmente. «*BIE-NIO*:» 1909 y 1910.

216	1c.	sepia	0,15	0,15
217	2c.	rosa	0,20	0,20
218	5c.	verde	0,20	0,20
219	10c.	negro [s. rojo]	0,20	0,20
220	20 c.	azul	0,25	0,25
221	25c.	violeta	0,50	0,50
222	\$ 1	naranja	0,40	0,30
223	> 5	amarillo	0,60	0,60
224	> 10	olivo	3,00	2,00

1910.—El mismo resello sobre timbres de 1905—06 (171 y 172)

225	1c	sepia	0,10	0,10
226	2c.	carmin	0,25	0,20

1910—11.— Timbres de emisiones anteriores con sobrecargo:

Timbres patrióticos

a) sobre emisión de 1899—900:

227	1/2 c. s. 1 c.	verde	0,15	0,15
228	2/3 c. s. 10 c.	azul	0,40	0,30
229	3/4 c. s. 4c.	amarillo	0,10	0,10
230	1c. s. 2c.	café osc.	0,25	0,20
231	2c.	café osc.	0,20	0,15
232	2c. s. \$ 1	naranja	0,60	0,40

b) Sobre emisión de 1901—02:

233	1/2 c. s. 2c.	verde	0,15	0,15
	a. con "DE"		0,50	0,40
234	1/2 c. s. 5c.	gris	0,15	0,15
235	1/2 c. s. 20c.	gris	0,15	0,15
	a. con "DE"		0,60	0,50
236	2/3 c. s. 20 c.	gris	0,15	0,15
237	2/3 c. s. 25c.	amarillo	0,50	0,40
238	3/4 c. s. 20c.	gris	0,20	0,20
239	2 c. s. 1c.	rojo	0,40	0,40
	a) con "DE"		0,60	0,50

240	2 c. s. \$ 1	bermellón		
	con "DE"		0,75	0,60
241	5 c. s. \$ 5	café	0,75	0,60
242	10 c.	negro	0,50	0,40
243	10 c. s. \$ 10	azul osc.	0,75	0,30

c) sobre emisión de 1905—06:

244	1/2 c. s. 1c.	sepia	0,20	0,10
245	1/2 c. s. 5c.	verde	0,30	0,30
246	1/2 c. s. 20c.	azul	0,50	0,40
247	2/3 c. s. 1c.	sepia	0,25	0,25
248	3/4 c. s. 1c.	sepia	0,25	0,25
249	3/4 c. s. 2c.	carmin	0,25	0,25
250	1 c. s. 1c.	sepia	0,25	0,20
251	2c.	carmin	0,30	0,30
252	2 c. s. \$ 1	naranja	0,60	0,50
253	2 c. s. > 5	amarillo	0,75	0,60
254	5 c.	verde	0,60	0,50
255	10 c.	negro	0,40	0,40
	a. Sobrecargo violeta		0,50	0,40
256	10 c. s. 5 c.	verde	0,60	0,50
257	10 c. s. 20 c.	azul	0,60	0,50
258	10 c. s. 25 c.	violeta	0,75	0,60
259	10 c. s. \$ 1	naranja	0,60	0,50
260	10 c. s. > 5	amarillo	0,80	0,60
261	20 c.	azul	0,75	0,60

d) Sobre emisión de 1907—08

262	1/2 c. s. 1c.	sepia	0,50	0,25
	a. sobre C. E. del Chimborazo		0,60	0,60
263	1/2 c. s. 5c.	verde	0,60	0,30
264	1/2 c. s. 20c.	azul	0,50	0,40
265	2c. s. 1c.	sepia	0,40	0,30
266	2c.	carmin	0,40	0,30
267	2c. s. 20c.	azul	0,50	0,40
268	2c. s. \$ 1.	bermellón	0,50	0,40
279	2c. s. > 5.	amarillo	0,50	0,40
270	5c.	verde	0,60	0,50
271	5c. s. \$ 5	amarillo	0,60	0,50
272	10c. s. 5c.	verde	0,75	0,60
273	10c.	negro	0,40	0,30
274	10c. s. 25c.	violeta	1,50	1,00
275	10c. s. \$ 1.	bermellón	1,50	1,00
276	10c. s. > 5.	amarillo	0,50	0,40

En el N° 276 existe dos clases de adornos a los lados de la cifra 10. Sobre los Nos. 269 y 276 existe una nueva sobrecargo «*JEFATURA SUPREMA*

1911 CORREOS», en un óvalo.

e) Sobre emisión de 1909—10:

277	1c.	sepia	0,25	0,15
278	1c. s. 1c.	sepia	0,25	0,20
279	2c.	carmin	0,30	0,20
280	2c s. 20c.	azul	0,50	0,40
281	5c.	verde	0,40	0,30
282	5c. s. \$ 5	amarillo	0,50	0,40
283	10c.	negro	0,30	0,15
284	10c. s. 5c.	verde	0,50	0,40
285	10c. s. 20c.	azul	0,40	0,30
286	10c. s. 25c.	violeta	0,50	0,30
287	10c. s. \$ 1.	naranja	0,75	0,50

Id. con sobrecargo «TIMBRE PATRIOTICO 1911», en carmin:

288	5c.	verde (1909—10)	0,40	0,30
288A	10c.	negro (1901—02)	0,40	0,30
288B	10c.	negro (1907—08)	0,40	0,30
288C	10c.	negro (1909—10)	0,40	0,30

Id. sin fecha sobre timbre consular, tipo 238 de t. p.

289	1c. s. 20c.	lila	0,20	0,25
	a sobrecargo invertido		1,00	1,00

1911.—Tipo similar a las emisiones de 1897—1910, sin fecha y con la leyenda Timbre Patriótico, grabado en la parte inferior del Escudo:

290	1c.	rojo y azul	0,30	0,29
291	10c.	rojo y azul	0,10	0,05

1911—12.—Emisión de 1911, grabado en la parte superior del timbre 1911—1912, perforado 12:

492	1c.	sepia	0,30	0,20
293	2c.	rojo	0,30	0,20
294	5c.	verde	0,40	0,30
295	10c.	negro	0,40	0,25
296	20c.	azul oscuro	0,56	0,30
297	25c.	violeta oscuro	0,60	0,40
298	\$ 1	bermellón	0,75	0,50
299	> 5	café	1,50	1,00
300	> 10	olivo oscuro	3,50	2,50

1913—14.—Emisión anterior, con sobrecargo «Mil Novecientos 13—14», en negro:

301	20c.	azul oscuro	0,50	0,50
302	25c.	violeta oscuro	0,75	0,60
303	\$ 1	bermellón	1,00	0,75

Id. sobrecargo en rojo:

304	20c.	azul oscuro	0,60	0,60
-----	------	-------------	------	------

Id. con sobrecargo «Mil Novecientos 15—16», en negro:

305	1c.	sepia	0,20	0,20
	a. Sobrecargo in ertido		1,00	1,00
36	02c.	rojo	0,20	0,20
37	05c.	verde	0,20	0,20
38	100c.	rojo y azul(291)	0,20	0,20

Sobre este último, además hay la leyenda «Timbre Fiscal».

1915—16.—Tipo de la emisión de 1913, con 1915—1916 grabado en la parte superior del timbre:

309	25c.	violeta oscuro	0,25	0,20
310	\$ 1	bermellón	0,50	0,30
311	> 5	café oscuro	2,00	1,50
312	> 10	olivo	4,00	3,00

1917,—18.—Timbre de 1911, con sobrecargo «1917 y 1918», en azul:

313	1c.	sepia	0,30	0,15
-----	-----	-------	------	------

1917—18.—Tipo de la emisión de 1913, con 1917—1918 grabado en la parte superior del timbre:

314	1c.	azul oscuro	0,10	0,10
315	2c.	verde oscuro	0,15	0,15
316	5c.	café	0,20	0,15
317	10c.	naranja	0,25	0,15
318	20c.	olivo	0,30	0,20
319	25c.	rojo	0,40	0,20
320	\$ 1.	sepia	0,60	0,25
321	> 5.	violeta oscura	1,00	0,75
322	> 10	negro	3,00	1,50

1919—20.—Tipo anterior, con 1919—1920, grabado en la parte su-

BIBLIOTECA PERCO DEL FILATELISTA

LA más importante revista filatélica española
15,000 ejemplares distribuidos por todo el mundo.

Publicación esencialmente filatélica, con información veraz de cuanto a los asuntos filatélicos españoles se refiere — Largas listas de filatélicos españoles y extranjeros que desean relaciones de cambios. — Precios en pesetas de nuevas emisiones de todo el mundo, con la numeración correspondiente en los suplementos a todos los Catálogos universales. — Anuncios de los más importantes Comerciantes. — 68 páginas pródigas en ilustraciones y repletas de interés.

Número de muestra franco contra envío de 400 estampillas comunes de cualquier país. Suscripción anual (12 números) contra 3.000 estampillas comunes de cualquier país. =

Tarifa de anuncios gratis

Los sellos en pago de los números de muestra o suscripciones deben ser enviados a las siguientes Señas:

J. PEREZ CORTINA, Director de la «B.P.F.» Apartado, 922
BARCELONA (España) por mediación de la Oficina Filatélica del Estado en Madrid (España)

Corresponderemos con un anuncio de igual tamaño de cualquier revista filatélica que reproduzca el presente en la suya, y nos remita el ejemplar justificante.

Conoce Ud. «FUSION» el más barato y más bonito Club de Canjes de Francia? Más de 2.000 miembros inscritos. Por qué paga Ud. 20, 25 y 50 francos lo que puede conseguir por 12? En vista de poco valor del franco suscribese hoy mismo a «FUSION» durante un año por 12 francos (27 o \$ 0,45 o 7 cupones internacionales) o durante 3 años por francos 27 (51 o \$ 1,05 o 15 cupones internacionales) Revista specimen gratuita.

Sin vacilación.... Ap esúrese.... El tiempo es oro....

R. TRUPHEMUS, Director de la S. E. F.

Saumur (M. y L.) Francia.

TRIPOLITANIA — Asociación Filatélica

Para troca de sellos e cartoes postais ilustrados entre os coleccionares da Libia, colonias Italianas e com todo mundo. Cada miembro receberá o Boletim e terá direito a um anuncio de 20 palavras.

A cota anual é de 50.—Liras. 1 dolar. U. S. A. Rs. 18000. \$4.— Argentinos mjno ou equivalente. Também aceitamos sellos novos comemorativos em series ou aereos em curso au valor facial.

Perspectos gratis.

SALVATORE BRIGNONE

Casella Postale, 42.—GENOVA Sestri.
ITALIA

CESAR A. IZQUIERDO AGUILERA

OFICINA FILATELICA

AZOGUES-ECUADOR, S. A.

Acepto canjes con todo el mundo.

Doy ECUADOR sellos NUEVOS o usados lo que Ud. desee.

Por 100 sellos de un solo país de AMERICA doy igual cantidad del ECUADOR.

CONTESTACION INMEDIATA

ALMACEN YORK

Teléfono 6-7-4

Venezuela N° 658

Artículos para Caballeros

Quito—Ecuador S. A.

MARIO FERRI

ALMACEN.

GASOLINA. KEROSENE. ACEITE DE COCINA.
LUBRICANTES CHIMBOL Y ANCONOIL.
INSECTICIDA CHIMBA.

Parque Bolívar, Apartado 548 Quito—Ecuador.

Humberto Echeverría B:

ARTEFACTOS Y
MATERIALES ELECTRICOS
GUAYAQUIL N° 1498
Y ORIENTE

QUITO

ECUADOR

ARTHUR FRIED

REPRESENTACIONES

IMPORTADOR

APARTADO 809

QUITO

ECUADOR

Lista de Socios

Liste of Members

Liste de Membres

ECUADOR

DELEGADO EN BAHÍA DE CARAQUEZ
Sr. Rubén D. Vera Looz

- (F) 2 Francisco J. Meneses.— Apartado 262.— Quito, Ecuador.— I: 16 E. Méjico 6.
- (F) 3 Julio Almeida Jare. Calle Méjico.— Quito, Ecuador.— I: 16 E a 1 centavo oro el franco.
- (F) 4 César A. Fuentes M.— Olmedo 1434.— Quito, Ecuador. I: 15 25 2 8 prefered.— IV: 55 56 57 60.
- (F) 5 Alejandro Gangotena Carbo.— Arenas N° 166. (hoy 422)— Quito, Ecuador.— I: 15 25.— IV: 55.
- (F) 6 Cmdte. Vicente A. Ribadeneira.— Apartado 197.— Quito, Ecuador.— I: 11 4 6 8 27. Prefiero 2 Doy E. IV: 55 57.
- (F) 7 César Herrera C.— P. O. Box 265.— Quito, Ecuador.— Office: Venezuela . I: new issues exclusively and 2 for dealers only. IV: 55 56 57.
- (F) 9 Héctor Fernández.— Calle Pedro Moncayo N° 22.— Quito, Ecuador.— I: 15 25. Doy E.
- (F) 11 Julio C. Barahona P.— Importador - Exportador.— Casilla 428.— Quito, Ecuador.— Vende «Panamá Hats». — I: 16 E 1 2.
- (F) 14 Dr. Antonio Gándara.— Ante N° 1.— Quito, Ecuador.— I: 15. 25.
- 20 José F. Chemalí.— P. O. Box 309. Quito, Ecuador.— I: 15 25 prefiere E
- 28 Rosendo Contreras.— Cuenca, Ecuador.— I: 15 4 avanzada 27 32. IV: 55 56 57.— c/o Contreras Hnos. Panama Hats. P. O. Box 56 Exporters
- 34 Julio C. Barahona Jr.— Casilla 428.— Quito, Ecuador.— I: 15 16 E.
- 36 Fernando Moucheron.— Apartado 304.— Quito, Ecuador.— I: 15 AM
- EU 27.
- 40 José C. Eljuri.— Casilla D.— Cuenca.— Ecuador.— I: 15 25 17 E 26. V: 55 57.
- 44 Cristóbal Anda Maldonado.— Apartado N° 21.— Ambato, Ecuador.—
- 45 Leopoldo E. Santos.— Casilla 20.— Ambato, Ecuador.— I: 15 25. IV: 55.
- 48 Dr. Rafael A. Sevilla.— Apartado 67.— Ambato-Ecuador.— I: 15 25. IV: 55.
- 55 Dr. Alberto Muñoz Borrero; Corresponsal de la Caja de Pensiones.— Quito, Ecuador.— I: 16 17 25.
- 59 Marcelo Ruales M.— Arenas.— Quito, Ecuador I: 15 25. IV: 55.
- 63 Jorge Landívar Ugarte.— Quito, Ecuador.— I: 15 E.
- 64 Matilde Anderson R.— P. O. Box 583. Quito-Ecuador.— I. 15 25. IV: 55 56.
- 76 Justo P. Campaña Z. Casilla No. 999.— Guayaquil, Ecuador I: 17 15 II 43 E I: 5 a precios de amateur.
- 80 Georgina Muirriagui J.— Casilla F.— Guayaquil, Ecuador.— I: 16 17 E. Italia. IV: 55 56.
- 83 Luis Porter Abadie. Casilla 986.— Guayaquil, Ecuador.— I: 15 28. IV: 55 56.
- 97 Er. Francisco Alfredo Marchán.— Jipijapa, Ecuador.— I: 16 E. IV. 55.
- 100 John Ballans.— Casilla 410.— Guayaquil, Ecuador.— I: 15 26 21 E CA SA USA C 32. IV: 55 56.
- 105 Pío Octavio Corral.— Alausí, Provincia Chimborazo, Ecuador.— I: 15 25. IV: 55.
- 117 Carlos A. Ruilova.— Esmeraldas 32.— Quito, Ecuador I: 15 16 25. IV: 55 57 58.
- 118 Charles Barrington Brown.— c o Sociedad Comercial Anglo-Ecuatoriana.— Guayaquil, Ecuador.
- 120 Rubén Darío Vera Looz.— Bahía de Caráquez.— Manabí, Ecuador.—
- 125 Miguel Aspiazú Carbo.— Casilla

- 710.—Guayaquil, Ecuador. Numismático.—IV: 55 56 57.
- 132 Mayor Pedro Traversari I.—Av. 12 de Octubre (Frente Polo Club)—Quito, Ecuador.—I: 15 22. IV: 55.
- 134 Blanca Rousseau de Dousdebés.—Casilla 196.—Quito, Ecuador.—I: 15. IV: 55 56 57.
- 147 Clemente Durán Ballén R.—Casilla 410 Guayaquil, Ecuador.—I: 15 Ch Pe E C Holanda y Alemania.
- 151 Blanca Fierro.—Calle Martí, sin número.—Quito, Ecuador.
- 154 T. A. Dunn.—Casilla 410.—Guayaquil, Ecuador.—IV: 56.
- 156 Ferdinand Condoy P.—Guayaquil, Ecuador.—I: 15 4 6 8 12 16 27 32 21; E. CA SA. V. 55.
- 158 Jorge Ayora.—Mariscal Sucre.—Quito, Ecuador.
- 159 Cmdte. Octavio J. Hinojosa G.—Peña 312.—Quito, Ecuador.—I: 15 25 6 8 22 21. AFCB CI CP 19 26 27 IV: 55 56 57 59 60.
- 163 L. W. Berry.—Casilla 410.—Guayaquil, Ecuador.
- 165 Luis Felipe Huaraca Duchicela.—Casilla 883.—Guayaquil, Ecuador I: 16 17 25 objetos incaicos y coloniales. IV: 55 56 57 58 quechua.
- 172 Plutarco H. Cuadrado. Casilla 190.—Guayaquil, Ecuador.—I: 17 E. IV: 55.
- 173 Víctor Iza Rodríguez.—P. O. Box 229. Guayaquil, Ecuador.—I: 17 E. 6 8 25. IV: 55 56. V: 55.
- 177 Hilda Watkins.—Anglo Ecuatorian Oil fields Ltd.—Ancón, Santa Elena, Ecuador.—I: 15 25. IV: 55 56.
- 179 Dr. Esteban Amador Baquerizo.—Casilla 202.—Guayaquil, Ecuador. IV: 55.
- 181 Dipl. Kfm. Alfredo Schwarz.—Casilla 639.—Quito, Ecuador.—I: 15 25. IV: 55 57 59.
- 194 J. Roberto Cruz.—Apartado 86.—Quito, Ecuador.—I: 15 25.
- 201 Boris Matusis.—Quito, Ecuador. I SA 15 estampillas contra billetes de guerra y postguerra de necesidad. IV: 55 58 66.
- 204 Leonidas Pallares García.—Apartado 322.—Quito, Ecuador.—I: 15 25. IV: 55 56 quechua.
- 220 Dr. Juan Lestrel «Estrella» Casilla 537.—Quito, Ecuador.—16 17 22 IV: 55 56 56 58 checo.
- 221 Karl Danziger.—Apartado 678.—Quito, Ecuador.—IV: 55 56 57 58.
- 223 Dr. George Sheppard, Geologo del Estado—Casilla 865.—Guayaquil, Ecuador IV: 55 56.
- 232 Franz Würfl.—Box 565.—Quito, Ecuador. V: 56 57 58 y holandés.
- 237 Walter C. Bloom. Casilla 775. Quito, Ecuador, I. 15 NA SA y 8 25 V: 55 56 56 57 58 59.
- 242 Luis E. Malo Andrade, P. O. Box 126. Cuenca, Ecuador. I: 15 E. V: 55 56.
- 252 Luigi Rota.—Apartado 414 —Quito, Ecuador.—IV: 55 56 57 59.
- 253 Alejandro Dávalos A.—Quito, Ecuador.—I: E. V: 55 56.
- 258 César Durán, P. O. Box 3. Manta, Ecuador.—I: desea relaciones con casas personas serias.—V: 55 56.
- 263 B. Craig. Casilla 310. Guayaquil, Ecuador.—V: 55 56.
- 275 Josef Levy.—Apartado 798. Quito, Ecuador I: 15 E con AMEU 27 28 32 18 V: 55 56 57 58 59.
- 278 Miguel Angel Espinosa A. P. O. Boxe 655—Guayaquil, Ecuador.
- 296 Dr. Theodor Juan Herrman Apartado 554.—Quito, Ecuador I: 15 25. Doy E 27 V: 55 56 58 y checo.
- 307 Ing. Bruno Fauduti Merlin. P. O. Box 1332.—Guayaquil, Ecuador.—I: prefiero E. en general y solamente 8 25. V: 55 56 57 59.
- 315 José Steiner.—Apartado 603, Ciudadela Jardín.—Quito, Ecuador.—I: 15 25. V: 55 checo, húngaro, eslovaco.
- 321 Guillermo Lang.—Casilla 757.—Quito, Ecuador.—I: Colecciono E. 8 25. II: 40 42. V: 55 56 57 58.
- 334 José H. Ricaurte R.—Casilla 208. Guayaquil, Ecuador. I: 17 E. cualquier cantidad desde 10 estampillas. V: 55.
- 335 Dr. Eugenio Grosswirth. — Calle

- Vargas 114.—Quito, Ecuador.—I: 15 21 E. y S. A.—V: 55 56 58 checo, húngaro.
- 340 José Albán Holguín.—Ciudadela B. Quevedo N° 3.—Quito, Ecuador. I: 13 E por 25. Prefiero S. A. V: 55.
- 342 Enrique Talbot Veintimilla.—Calle Bolívar 330.—Cuenca, Ecuador. I: 15 monedas 25 base catálogo o 14. V: 55.
- 348 Eduardo Mena C.—Ingeniero Arquitecto. Calle Mena. Quito, Ecuador. Solicita canjes. Colecciona mundial, especial América.
- 350 Fritz Holzbock.—Baños, Tungurahua. Solicita canjes mundiales, idiomas español, inglés, húngaro, checo.
- 353 Georg Gumbel.—Ambato, Ecuador. Lista Correos: I: 15 16 17 E U.S. A, EU.—V: 55 56 57 58.
- 354 Jaime García.—Tarqui 65.—Quito, Ecuador.—Canjea Ecuador y mundiales por conmemorativas y aéreas S. A.
- 355 Carlos E. Seminario T.—Quito, Ecuador.—Colecciona Ecuador, solicita Ecuador espec. en cuadros.
- 358 Jacobo Kapon. Pichincha 50.—Quito, Ecuador.—Toda clase de negocios de compra y venta de sellos mundiales y Ecuador.
- 359 Eduardo Brown.—Zambrano 8.—Quito, Ecuador. Desea toda América. Da Ecuador. Idiomas 55 56 húngaro.
- 361 Mayor Carlos Suárez Palacios. Quito, Ecuador.—Solicita sellos mundiales de Ecuador.
- 362 Humberto Dueñas.—Quito, Ecuador.—Especializa Ecuador.
- 363 Víctor Sacoto M.—Quito, Ecuador. Solicita sellos del Ecuador solamente.
- 364 Benno Boden Horst.—Ambato, Ecuador.
- 374 Nicolás Tobar.—Olmedo 1242.—Quito, Ecuador
- 376 Antonio Oquendo.—Apartado 191.—Cuenca, Ecuador.
- 379 Jaroslav Jizba.—Avenida República N° 10 Quito, Ecuador.
- 382 Juan E. Suárez.—Venezuela N° 46 Quito, Ecuador.
- 387 Kamil Kohan.—Ambato, Ecuador.
- 391 Winchell Kelier. c/o Panagra.—Quito, Ecuador.
- 392 Juan Antonio Lang.—Apartado 757.—Quito, Ecuador
- 393 Alexander Grossmann.—Calle Juan Rodríguez N° 79.—Quito, Ecuador.
- 394 Wolfgang W. Klein.—Avenida Tarqui 51.—Quito-Ecuador.
- 401 Eduardo Viteri Guzmán.—Gran Bazar.—Quito, Ecuador.
- 403 Enrique Guzmán Sánchez.—Apartado 14.—Guayaquil, Ecuador.
- 406 José María Chávez Pareja.—Avenida Abdón Calderón.—Otavalo, Ecuador,
- 409 Gustavo Donoso A.—Avenida 12 de Octubre N° 108.—Quito, Ecuador.
- 410 César Alberto Izquierdo Aguilera.—Botica Ecuador.—Azoguez, Ecuador.
- 413 Dr. Darío Landazuri.—Loja 108.—Quito, Ecuador.
- 415 Hanis E. Pikler.—Apartado 98.—Quito, Ecuador.
- 417 Moisés Bass.—Avenida América 26.—Quito, Ecuador.
- 418 Luis Antonio Rodríguez. Pbro.—Casa Parroquial.—Azoguez, Ecuador. Acepto canjes mundiales base Catalogo Scolle Ivert Correspondencia certificada.
- 419 Mayor Flavio Muñoz Zamora.—Calle Matovelle y Ventimilla.—Azoguez, Ecuador.—Canjea América con Ecuatorianos.—Envíos no menor de 200 francos.
- 420 Genaro Sacoto Cabrera.—Calle San Francisco N° 130.—Azoguez, Ecuador.—Colecciona Mundial, solicita canje ofresco Ecuatorianos interesó Aereos.
- 421 Walter Rosenhal.—Casilla 759.—Quito, Ecuador Correspondencia Alemán, Español, Inglés y Frances.

ALEMANIA

- 183 Max J. Ungewitter.—Dessau, Alemania.—Junkers Flugzeugwerke.—

Colecciona estampillas clásicas solamente. IV: 55 58.

- 233 Hans Egerlandt.—P. O. Box 81 Wesel am Rhein, Alemania.

ARGENTINA

- 52 Elías A. Asas.—Santa Fé, República Argentina.—I: 15 SA CA. Prefiere 8 A Br Pa 27 23: 300 fr. IV: 55 57 62.
- 68 Alfredo Edye.—Victoria 2666.—Buenos Aires, Argentina.—I: 15 AM 27. IV: 55.
- 81 Centro Filatélico «Buenos Aires». Casilla 1388.—Buenos Aires, Argentina.—Cuota de socio \$1 anual.
- 87 Asociación Filatélica de Bahía Blanca.—Calle O'Higgins 32, Piso 1.—Bahía Blanca, Argentina.—Cuota anual exterior, 3 pesos argentinos.
- 94 Francisco José Straky.—Calle Agustín Alvarez 1032.—Mendoza F. C. P., Argentina.—I: 15 AM 8 25 27. IV: 55 56 58.
- 95 Manuel Mora.—Calle Luis María Campos 475.—Buenos Aires, Argentina.—I: 15 25 A. IV: 55 57.
- 96 Mr. Enrique J. Platón.—Distrito Militar 14 Teniente General José M. Uriburú.—Buenos Aires, Argentina.—I: 15 8. IV: 55.
- 107 Vicente Orlando.—Alsina 257.—Bahía Blanca, Argentina.—I: 15 AM 27. II: 40. IV: 55 56 61.
- 108 José Caparrós Navas.—Banfield, Argentina.—I: 15 (25 50 100 cualquier país manda A AM EU). III: 15 45 50. IV: 55 56 57 58 59 60 61 62. V: 55 57.
- 116 Miguel Rodríguez Prieto.—Calle San Luis 1008.—Concordia, Argentina.—I: 15 AM EU 27 23: 300 fr. 18 19. IV: 55 57 59.
- 131 Darío L. Agosti.—Concordia, Argentina.—I: 15 AM EU 27 da 25.
- 164 Miguel Orlando Gurruchaga 1142. Buenos Aires, Argentina.—I: 8 2 25 12 13. Doy A U Pa Ch Pe Bo Br 26. IV —: 55 56 57 59.
- 171 Francisco Busina.—Igualdad 1973. Córdoba, Argentina.—I: E AM 15 A EU. IV: 55 checo.
- 174 Agrupación Filatélica, Revista Trimestral Argentina Postal.—Cabildo 957.—Buenos Aires, Argentina. Cuota de socio: un año \$3 m/n argentina o \$1 U. S. A. o su equivalente en sellos nuevos de la emisión en curso en series completas o altos valores de su país.
- 180 Daniel Cárdenas.—Avellaneda 1008 Buenos Aires, Argentina.—I: 15 E CA por SA. IV: 55.
- 209 Dr. Jorge I. Cenóz.—Boulevard Zavalla 1456.—Santa Fé Argentina.—I: Colecciono AM y 8 25 18. IV: 55 56 57 59 60. V: 45.
- 210 Irene Stilarek de Belec.—Asunción 4756.—Buenos Aires, Argentina. I: 15 SN y CA Doy A v Balkanes esp. Albania. IV: 55 58.
- 216 Dr. Manuel Barreiro Cabral.—Boedo 267. Departamento 1.—Buenos Aires, Argentina.—I: 15 importantes con E por A y 25. IV: 55 57.
- 243 Agapito Ecay. Patagones F. C. C. Argentina.
- 245 P. M. Chamson. Casilla Correos 1506.—Buenos Aires, Argentina.—I: 15 AM 12 27. IV: 55 57. Con-testo enseñada.
- 251 Armando M. Campazzo. David Luque 268. Córdoba, Argentina.
- 311 Dr. Carlos J. Croppi. San Jerónimo 3472. Santa Fe, Argentina. I: 15 de 1 a 50 ejemplares, cada valor grandes cantidades. También 27. Envío A 4 3. V: 55.
- 331 Miguel E. Guerra. Independencia 3390.—Buenos Aires, Argentina. I: contra 100 comunes de E. envío 150 a 200 de A. Referencias de primer orden.
- 339 Julia Gallemi. Estación Libertad F. C. N. Argentina. I: deseo E CA, OB. Doy A. V: 55 56.
- 341 Agustina Neumeir de Martínez. Cabildo 262.—Buenos Aires, Argentina. I: 15 25 prefiero SA. y CA. V: 55 56 57 68 59 60.
- 352 C. Holderman.—Casilla 20. Cosquin FCCNA. Argentina. Desea canje con coleccionistas de América.
- 360 Jesús Méndez Sierra.—Dorrego

- 555.—Rosario de Santa Fé, Argentina.—Ofrece Argentinos por Ecuatorianos, valor por valor.—Envío certificado.
- 377 C. Herrero Carre.—Casilla 1.704. Mendoza, Argentina.
- 389 Vicente Zalokar.—Pampa del Infierno, F. C. N. A.—Chaco, Argentina.
- 397 Secundino Rey Nores.—Corrientes. N° 28.—Córdoba, Argentina.
- AUSTRALIA**
- 211 Cyril T. Walters. = «Loombah». — Cumnock, N. S. W.—Australia.— I: 15 25 (no U. S. A.) IV: 55 56 57 58 latín.
- 224 Robert Kimberly Butler. — Main Street Truro.—South Australia.— Engineer S. A. Railway.— I: collection of mit stamps in sets.
- BELGICA**
- 268 «Belgica». — Rue du Midi, 3, Ostende, Bélgica.
- 396 Joseph Hache.—4 Rue du Ham.—Uccle III Bruselas, Bélgica.
- 422 Suzanne Stellingrocaff.—Wery.—Avenue des Klauwaerts N° 20. — Bruselas, Bélgica.—Doue timbres contre cartes—postales émises par administrations des postes. — V: 56 57.
- BOLIVIA**
- 51 Alberto Montañó Lanza.—Vinto Cochabamba, Bolivia.— I: 21 SA 15 25. IV: 55 56 57 58 59 60.
- 282 Ludwig Horn.—Casilla Postal 415. La Paz, Bolivia.—I: con coleccionistas avanzados, previo convenio, ejemplares nuevos solamente. V: 55 56 57 48.
- 344 Joaquín Barrera Aceves. — Legación de México.—La Paz, Bolivia. Colecciona Centro América, México. Solicita canjes. Base Scott.
- BRASIL**
- 53 Teniente Plácido da Rocha Barreto.—No R. I. Quintaúna.—Sao Paulo, Brasil. I: 15 25 26 27 18 IV: 60 55 56 57.
- 58 Daniel Schramm.—Rua 7 Setembro, Ponta Grossa — Paraná, Brasil.—I: 15
- 82 Club Filatélico Brusquense.—Avenida Joao Pessoa 75 — Brusque (Santa Catharina)—Brasil.—I: 15 con sociedades filatélicas. IV: 60 55.
- 109 Fernando Montenegro. — Caixa postal 1766.—Río Janeiro, Brasil.— I: 15 Br 2 25 1 14. IV: 60 55 56 57.
- 138 Sociedade Brasileira de Filatelia.—Rua Adriana 106.—Porto Alegre, Brasil.—La Sociedad del filatelista que combate a los explotadores.
- 168 Dr. Nicolás Svehnikoff.—75, rua S. Amaro.—Río de Janeiro, Brasil. I: 6 8 25 15 Br 2 27 28. IV: 57 58 60 66.
- 175 Nino Aldo Coda.—Caixa postal 3321.—Río de Janeiro, Brasil.— I: 17 6 8 2 CA SA 14. IV: V: 55 57 60.
- 176 Dr. Mario de Sanctis.—Caixa postal 872.—Sao Paulo, Brasil. —I: 7 CA SA 18 19. IV: V: 55 57 60.
- 227 Antonio Mendes Fontes. — Corumbá, Matto Grosso. Brasil —I: responde envíos 18 19 27 AM España, Italia, Suiza 55 56 57 59 60.
- 244 Néstor G. Osternack. Caixa postal 50. Ponta Grossa. Paraná. Brasil. I: 15 USA CA NA SA, Doy Br. EU. V: 55 60.
- 254 Alcides de Castro Santos. Caixa postal 72. Fortaleza, Ceará, Brasil. I: 15 8 1 y 11. V: 55 56.
- 256 Carlos Wulfes. Caixa postal 8. Campo Grande, Matto Grosso.—Brasil V: 55 60.
- 264 Luis Dubrez. «Estudio Filatélico Paulista». —Rua Sao Bento 267, 2° s 3. Pao Paulo. Brasil. I: 15 16.
- 265 Prof. Mariaugusta de Macedo.—Blumenau, Sta. Catharina, Brasil.
- 269 A. P. Figueiredo.—Rua Duque de Caixas 78. Joao Pessoa (Pb) Brasil.—I: 15 6 25 doy 25 Br. 25. 8 III: 15 16 17 49. V: 55 57 60.
- 270 Waldemar B. Rodrigues de Souza.

- Rua Visconde de Pelótas 276. Joao Pessoa (Pb). Brasil. I: 15 6 25 27. V: 55 56 57 58 60.
- 271 Theophilo Carvalho. Agencia do Brasil. Joao Pessoa. (Pb). Brasil. I: 15 8 25 26 12. V: 55 56 57 58 60.
- 272 Moacir de Araujo Oliveira. Agencia do Banco do Brasil. Joao Pessoa (Pb). Brasil. I: 25 AM 11 Br. 1 2. IV: 55 56 57 58 60. V: 56 57 60.
- 273 Humberto Marques. Praca Antenor Navarro, n. 47, 1º Joao Pessoa (Pb). Brasil. I: 15 25. V: 55 56 57 60.
- 277 Joao Stehling. Rua Biotita, 8. Bello Horizonte, Minas, Brasil. I: 15 6 8 E. Da referencias.
- 280 Antonio M. Fassina. Praia de Belas 150. Porto Alegre, Río Grande do Sul, Brasil.—I: 15 con coleccionistas americanos, V: 55 56 57 60.
- 291 Augusto Sá Carvalho.—Pr. Duque de Caxias 33. Bahía Brasil. I: Coleccion 8 6 2 1. Coleccionista Mediano. 27. V: 55 56 57 60
- 293 Bartolomeu B. Oliveira. Casilla de Correo N° 27.—Joao Pessoa, Paraiba, Brasil. I: 15 25 27. III: 50 y 49. 18 19. Deseo muchas relaciones.—V: 55 57 60.
- 304 Paulo Roberto F.—Rua Ipiranga 37. Bello Horizonte, Minas Geraes. Brasil. I: Coleccionista Mediano. 5 sólo 6 8. Acepto beneficencia y propaganda 27 15, 7 por 7 valor facial. 23, 150 fes. V: 55 60.
- 306 Bureau de Propaganda Filatélica.—Caixa postal 47. Joao Pessoa (Pb). Brasil.—Organo Oficial «Paraiba Filatélica»—Revista de gran circulación en las Américas. Suscripción anual 1 dólar U. S. A.
- 310 Gilberto de Oliveira.—Banco do Brasil.—Virginha (Sul de Minas), Brasil.—I: 15 ofrezco Br. Deseo AM 3 4 27. V: 55 57 60.
- 323 Dr. Joao Goncalvez de Medeiros. Ave. 7 de Setembro 220. Joao Pessoa, Pb., Brasil. I: 15 25 21 6 8 V: 55 56 57 60.
- 324 Anibal Leal de Albuquerque: Escala de Aprendices Artífices na Paraiba. Joao, Pb., Brasil. I: 15 Br. y revistas. V: 55 60.
- 325 Rui Beserra Cavalcante.—Rua Duque de Caxias, 527. Joao Pessoa, Pb., Brasil.—I: 15 25 6 8 27. V: 55 56 57 60.
- 326 Dr. Odon Bezerra Cavalcanti.—Rua Maciel Pinheiro N° 206, Joao Pessoa (Pb), Brasil.—I: 15 25 12 27. V: 55 56 60.
- 327 Leonardo Leao de Oliveira.—Barao do Triunfo N° 500, Joao Pessoa (Pb).—Brasil.—I: 15 AM 1 2 8 6 prefiero Br. V: 55 57 60.
- 338 Wolfdietrich Wickert. Caixa postal 760. Porto Alegre. Río Grande do Sul, Brasil. I: Deseo E. Br. solamente imperio; Alemania CA. Doy 8 25, Br. 18. — V: 55 56 58 60.
- 345 Moacyr C. da Silva.—Rua Augusta N° 776. Recife. — Pernambuco, Brasil.—Desea canje con coleccionistas de América.
- 398 E'son de Oliveira Muñiz. Banco do Brasil.—Virginha. (Sul de Minas). Brasil.

CANADA

- 136 E. A. Atwell (B. S. A. M. Sc.).—52 Williard Ave.—Ottawa, Canada. I: 15 C for 2 SA.
- 248 León Bronstein. 717 Notre Dame W. Montreal, Canada. I: 15 25 1 8 good serious exchange CB. 27 30 32. V: 56 57 58.
- 257 Mlle. Fernánde Lafond. 1857 rue St. Germain. — Montreal, Canadá. I: doy C USA por SA. V: 56 57.

CANAL ZONE

- 126 George A. Deveneau.—Box 304.—Balboa Heights, Canal Zone. Panamá.—Associate Director South Sea Islands. Correspondence Club. Membership rate \$ 1 for one year. Special 2 year rate \$ 1.50. — IV: 55 56.

CEILAN

- 92 Martín Fernando.—14, 2nd Fisher's Lane Pettah, Colombo-Ceilan.—

Director de «Lanka Stamp League»—IV: 56.

COLOMBIA

- 70 Julio Gómez Ducan.—Barranquilla-Colombia.—I: 15 8 25.—IV: 55 56 57.
- 77 Hubert Rischaneck—Cali-Colombia I: 15 8
- 111 Luis Alberto García B.—Carrera: 9 N° 869.—Bogotá Colombia.—I: 15 8 6 Co. por AM 27. IV: 55 56.
- 112 Antonio J. Mejía.—Apartado 33.—Bogotá-Colombia.—I: 15 Co AM EU 27. IV: 55 56 57 59.
- 113 Enrique Borda Roldán—Carrera 14 N° 46-89.—Bogotá-Colombia.—I: 15 16 17 Co SA 21 8. IV: 55 56 57.
- 115 Hernando Escobar R.—Almacén Volta Cali-(Valle) - Colombia.—I: 15 4 Co por países bolivarianos.—II: 17 40. IV: 55.
- 124 Antonio Echavarría R.—Apartado 295 —Medellín, Colombia.—I: 15 AM Co 6 27. IV: 55.
- 155 C. David Oviedo.—Banco de Bogotá.—Medellín—Colombia. Únicamente con M SA CA CB 14 26 27 32 o sello por sello 22. IV: 55 56 58 60.
- 188 Lucila Arango Arango.—Calle 56 N° 45-156.—Medellín, Colombia. I: 25. Doy Co 25. IV: 55 56 57 58.
- 225 Carlota López.—Fensión Camacho, Carrera 7 N° 1621.—Bogotá, Colombia.—I: 15 de Co por 25. IV: 55 57.
- 274 Joaquín Arbeláez Quijano.—Avenida Echeverri N° 45 A. 54. Medellín, Colombia.—I: 15 25. Prefiero 8. Haga envío. Remitido mancolista.
- 276 Víctor Manuel Escobar E.—Apartado nacional 225 —Cali, Colombia.—I: 12 CA SA. Dirigir ofertas. V: 55.
- 281 «Manizales Filatélico». Apartado nacional 234.—Manizales, Colombia.—I: 15 25 57 14. V: 55 56.
- 290 Kaiser Karl.—Sección Financiera.

- Scadta.—Barranquilla, Colombia. IV: 55 56 57 58 59. V: 55 56 58.
- 328 José Uribe.—Apartado nacional 199, Barranquilla, Colombia.—I: 15 26 27. Doy Co, V: 55 56.
- 329 Gustavo Arenas Martínez—Apartado de correos N° 137.—Bucaramanga, Colombia.—I: 15 prefiero 6 8 25. II: 22 27 18. III: 46 47 48 50. IV: 55 56 57 59 60. V: 55 56. Canjeo libros y revistas.
- 346 Francisco Antonio Vélez A.—Avenida Derecha 46 104, Medellín, Colombia.—Colecciona mundial. Solicita canje. Ofrece Colombia.
- 351 Heinz Schuster.—Calle 68 N° 22 14.—Bogotá, Colombia.—I: 15 25 32. V: 55 58 español, alemán.
- 357 Gerold Stadlin.—c/o Emilio Mettler y Cía.—Túquerres, Colombia.—Canjea universales. Ofrece Colombia.
- 365 Cecilio Otoya Arboleda.—Calle 7ª. N° 645.—Bogotá, Colombia.
- 390 Pedro M. Grabenhorst.—Cali, Colombia.

COSTA RICA

- 84 Ernesto Quirós Aguilar.—Apartado 1261.—San José-Costa Rica.—I: 15 26 IV: 55 56.
- 287 Juan Vicente Montes de Oca Zeledón.—Apartado 361. San José de Costa Rica.—V: 55 56 57 58 64. I: acepto CA y SA solamente, 2 27 1940. V: 55 56 57 58 64.

CUBA

DELEGADO SR. RAFAEL L. GARCÍA

- 39 Rafael L. García.—Apartado 129.—Habana.—Cuba.—I: 15 25.
- 43 Solita Márquez.—Apartado 1255.—Habana, Cuba.—I: 15 con coleccionistas medianos y avanzados 18. IV: 55 56.
- 66 Esteban Linares.—Central «Stewart».—Camagüey, Cuba.—I: De-sea E da Cuba, E:paña 25 12 6 libretas 27 18. IV: 55.
- 114 Emilio Catalá Rivero.—Campanario 180 (bajos). Habana, Cuba.—I: 15 25 8 6 12 27. IV: 55 56.

- 144 Miguel Alvarez de la Noval.—Castillo de Atarés.—Habana, Cuba.—IV: 55.
- 148 Sixto Fernández de Castro, Jr.—Habana 31 (entre Cuarteles y Peña Pobre).—Habana, Cuba.—I: 15 25. IV: 55.
- 238 Fraternidad Postal Internacional. Castillo Duany alta N° 61.—Santiago de Cuba, Cuba.
- 302 Elsa Arnáiz Arango.—San Lázaro 571, altos.—La Habana, Cuba.—I: 15 con principiantes; tengo más de 7000 duplicados.—V: 55 56.
- 303 Orlando E. de Llano—Pocito 414. Habana, Cuba.—I: 15 16 17 27 32 12 26 1 2 7 25 23 250 fcs. 10 USA. V. 55.
- 308 Agustín Vázquez Escasena.—Liber-tad 466.—Habana, Cuba.—I: 15 12 con AM V: 55 56 57.
- 314 Luis Campos García.—Avenida Simón Bolívar N° 9. — Habana, Cuba.—V: 55.
- 330 O. W. Fritzsche. — Apartado N° 2404.—Habana, Cuba.—I: 15 25 26 27 17 1 2 4 5 6 7 8 11 12 13. miniatu sets. 22. V: 55 56 58.
- 405 Arturo Mont Ros y Torrens —San Lázaro 1152 (altos)—Habana, Cuba.

CURACAO

- 152 Agustín Días B.—Box 122.—Curacao Antillas holandesas, América.

CHECOESLOVAQUIA

- 198 « Slovakia », Intern. Exchange Club.—Director Ernest Zsarnay.—Prosop. Bardejovská ul 12. — Checoslovaquia-Europa.
- 199 Sra. Gizella Husovská ul 12.—Prosop-Checoslovaquia.—I II III IV: 55 56 58.
- 219 Annie Neumayer.—Blahova 5.—Bratislava, Checoslovaquia.—I: 15 6 8 27 or piece for piece 22 junk not accepted. IV: 55 56 57 58.
- 222 Certy Lang.—Berlinerstrasse 1768. Teplitz-Schonau- Checoslovaquia. I: 15 27 o 50 - 200 timbres de un pais, envio el mismo. IV: 55 56 57

58 59.

- 416 Alois Blahsia. — Tetrichovice u Decma.—Checoslovaquia.

CHILE

DELEGADO SR. ITALO GROSSI D.

- (H) 72 Italo Crossi D.—Casilla 3553 Valparaíso — Chile. — Director «Boletín Filatélico».—I. 15 AM. IV: 55 56 57 58 59 60 61.
- 123 Augusto Poirot Perrey.—Casilla 1223.—Santiago Chile. I: deseo Francia, Alemania Doy SA Ch 27 29 32. IV: 55 57.
- 246 Teniente Jaime Ferrer Fougá.—Victoria 2241. Valparaíso, Chile. I: 3 8 4. V: 55 56 57.
- 284 Emilio Doll. — Casilla 31. — Ligua, Chile.—V: 55 57 58
- 336 Maricia de Castro.—Coyhaique.—Provincia de Aysén. — Chile. — I: 15 AM y EU en general. Doy Ch. y A. 26 1 y 2 perfectas condiciones, no intereso 10 ni fiscales. Contestación rápida y absoluta seriedad.
- 356 Werner Ziegler Hoock, Casilla 708. Chile.—Canjea universales. Ofrece Chile.—Castellano y alemán.—I: 15 12 de CA CZ.—V: Bosnia, Danzig, Saar, Francia y Suiza. Sello por sello o 32. V: 55.
- 378 Marco G. Vallejo.—Casilla 1697. Valparaíso, Chile.
- 412 Humberto Reymundo K.—Mejicana 1174.—Punta Arenas, Chile.

DINAMARCA

- 99 George L. Sorence.—Stindbergsvej 53. Copenhagen.—Valby, Denmark.—I: 15 25 8. III: 15 25 photos and souvenirs.
- 408 Jorgen Jensen.—Sondergade 4-6. Anhis, Dinamarca.

REPUBLICA DOMINICANA

- 332 Dominican Stamp Co.—Apartado 951. Ciudad Trujillo.—Rep. Dominicana.—I: por 500 a 50.000 sellos

corrientes de su país enviamos equivalentes en sellos dominicanos. Series, sellos, por manco lista y paquetes hasta 150 y 200 diferentes.

ESPAÑA

- 49 Antonio Cajal Mora.—Avenida República 21, Pte. Vallecas. Madrid-España.—I: 15 2 25 21 8 por
- 86 Enrique Puigferrat.—Calle Pablo Iglesias 50.—Barcelona-España.—II: 15 49 50 obliterado de origed, sin escritura, bajo sobre. IV: 55 56 57 58 59 60 64.
- 90 Julián Domingo Denglade.—Francisco Marciá 73.—Rubí, Barcelona-España.—I: 8 6 27: 200 fr. Doy serie oficial aérea Andorra (no imitada) 15 EU CA SA. IV: 55 56.
- 186 César Ferrer.—Brusi 3, torre.—Barcelona-España.—I: 17 16 6 8 2 11 ofrece España 25 27 32. IV: 55 56 67.
- 230 José Prous Torroju.—Rambla de Canaletas, 9 pral., Barcelona, España. I: 15. Acepto 1—10 ejemplares u 11 iguales. V: 55 56 57.
- 316 Boletín Filatélico Español. Apartado de Correos 774. Barcelona, España.
- 395 Manuel Presco Maroto. Apartado N° 134, Barcelona, España.
- ESTADOS UNIDOS DE N. A.**
- 56 Universal Stamp Company.—1844 Stephen Street Brooklyn, N. Y. U. S. A.—I: 17 CA SA 14. IV: 56 58.
- 65 Frank L. Wilson.—100 Sixth Avenue.—New York U. S. A.—I: 15 USA. for E.
- 74 American Hobby and Correspondence Club (antiguo The Guiana Hobby Club). P. O. Box 1066. Minneapolis, Minnesota, U. S. A.
- 89 William H. Sternberg.—152 West 42nd Street.—New York-U. S. A.—Colecciona monedas de oro de todos los países.—IV: 55 56
- 93 Holman Mayfield.—St Elmo, Tenn. U. S. A.—I: 15 E SA por USA; IV: 55 56.
- 104 A. H. Gilbert.—3909 Cathedral Ave. N. W. Washington D C.—U. S. A.—I: 1 15 2 USA for 2 E. IV: 56
- 121 C. Hackett.—Provincetown, Mass.—U. S. A.—I: 15 E (1895 1998 especialmente 1894-1895) IV: 55 56.
- 146 K. N. Woodward.—2501 Curtis St. Elmhurst Z. L. —New York-U. S. A.
- 161 Georges Creed.—5925 Spruce Street. Philadelphia Pa. U. S. A.—Wanted US stamps on approval. IV: 56 57.
- 162 M. Ohlman.—116 Nassau Street.—New York City U. S. A. — Fine stamps desired for Public Auctions.
- 208 Frederik Donahue.—160 Vestal Avenue Binghamton. N. Y.—U. S. A. Wish correspondence with of members in South America.—IV: 56.
- 228 William Schwamb 556 Anderson Avenue. Cliffside Park, N. J. U. S. A. V: 56.
- 231 Prof. Eng. V. A. fom Reimers. 1318 Masonic Ave. S. Francisco. California. U. S. A. I: Deseo E SA CA y E y España. Doy USA grandes cantidades. V: 55 56 57 58 66.
- 235 A. C. Bray.—1114 E. Clay St. Decatur, Ill., U. S. A.—I: 15 E N Pe V. V: 56.
- 236 Emil Monori. 321 West Street. Wilkinsburg, Pa. U. S. A.—V: 56 58 húngaro.
- 241 Charles N. Whitson.—414 Overbrook Road. Ridgewood, N. J. U. S. A.—V: 56.
- 247 B. H. Homan Jr.—116 Nassau St. New York N. Y. U. S. A.—V: 56.
- 249 Theodore Farrow.—425 East Main St. Newark, Ohio. U. S. A.—I: 1 4 6 7 32. V: 55 56.
- 259 Sergei Pod Gorboonsky, 4131 Geary St. Francisco, Calif. U. S. A. III: magazines books, newspaper. V: 55 56 57 66.
- 262 Theo N. Boss. 491 Maim. St. Glenellyn, III: U. S. A.
- 283 Arthur Barger.—LockD rawer 270.

- Flushing L. I., New York, U. S. A. Filatelista.
- 285 Ed. Peterson. 1265 N. Harvard. Hollywood, Calif., U. S. A. F 15 USA por. 12 6 8. V: 56.
- 288 Clinton Bernard 61 1/2 Broadway. New York City, N. Y., U. S. A. I: interested in stamps of SA countries only. V: 55 56.
- 289 H. W. Shafer. 3 Elm. St.—Cooperstown, N. Y.—U. S. A. V: 56.
- 294 C. Panos Rogis. P. O. Box 84.—Norfolk, Va. U. S. A. II: Willtrade Pan. Amer. covers U.S. for Ca Countries. V: 56.
- 295 José A. Taulet.—General Post Office Box 358, New York City. U. S. A. I: 17 8 y postales, 7 o 15 por albums, catálogos y artículos filatélicos V: 55, 56.
- 309 Arthur C. Paltz Jr. c/o. Continental Can Company Inc. 2800 Baltimore. Md. U. S. A. I: 15 6 8 AM/ sello por sello 27 32. Doy USA 6 14 de 1 a 1000 V: 55 56.
- 333 Frank H. Aepers Jr. Cimánon. New México.—U. S. A.
- 337 Albert Kingsley Boughner Jr.—31 Isabella Avenue—Newark, N. J.—U. S. A. I: 8 deseo correspondencia con estudiantes. V: 55 56 57.
- 343 Leon Arthur Feder.—77 14.—113 St. Forest Hills.—New York.—N. Y. U. S. A.—16 2 USA bloks and 11 sold reasonable prices. V: 55 56.
- 366 Dexter S. Gunderson.—2103 Harriet Avenue Minneapolis, 5, Minnesota, U. S. A.—Desea estampillas del Ecuador, uno o más de cada tipo.
- 367 Pharm. Dana Mitchel, U. S. Naval Hospital Chelsea, Mass.—U. S. A. Canje de estampillas.
- 368 Lt. Robert L. Maurer, 818 1/2 Kansas City Street Rapid City, South Dakota U. S. A. Solicita canje.
- 369 Fritz Billig, (Billings Stamp Co.) 151-14 B5th Avenue.—Jamaica, 2, N. Y.—U. S. A.
- 370 Alfredo G. Santos Jr. 222 Riverside Street.—New York 25. N. Y., U. S. A.
- 371 Leland C. Lewis. —513 Elizabeth St. Oneida, N. Y., U. S. A.
- 372 A. W. Hilchey.—Box 999. Encanto, Calif. U. S. A.
- 373 Franklin Dunn. Royal Oak, Mich., U. S. A.
- 375 George H. Smith.—Smith Electric Co.—Bloomington, Ind. U. S. A.
- 380 Martín Camacho, 32787170.598th Bomb Squadron, 397th Bomb Group. A. P. O. 140.—c/o Postmaster.—New York.
- 381 C. Dewar Simons.—Seagate Road. Staten Island 5, N. Y.
- 383 Arthur Gallmayer.—33—38 Parsons Blvd.—Flushing, N. Y.
- 385 Robert Stont.—430 Ralston St.—San Francisco 16. U. S. A.
- 386 L. J. de la Plaine.—240 Rosemar St.—Philadelphia, Pa., N. S. A.
- 388 Dr. Frank A. Pattie.—Rice Institute. P. O. Box 1892.—Honston, Texas, U. S. A.
- 400 K. John Weiss.—P. O. Box 845.—Hoboken, N. J., U. S. A. V: 55 56 57 58 y Húngaro.
- 402 Lt. Col. Henry Riera.—1010 Olive Str. Belleville, Ill., U. S. A. Deseo sellos aéreos, tengo US postal y aéreos. V: 55 56.
- 404 Percy Blaber.—237. Beach Ave.—Huron, So. Dak. U. S. A. V: 56.
- 407 Odd Stamps Co.—P. O. Box 5391.—Metropolitan Station.—Los Angeles 55, Calif., U. S. A. Intercambio de estampillas de todos los países, conmemorativas, aéreas y pictóricas de 1 a 500 de cada clase. Damos estampillas de todos los países. V: 55 56.
- 424 Howard Martín Van Roy 890 Hubbard Street Green Bay Wisconsin N S A I: collect Lussemburgo. Ecuador, Islandia.

ESTONIA

- 301 Wiking Exchange Club, Director Uno Kaur.—Valga—Estonia—Suche in tausche alle Marken von del Welt, besonders postfrische Neuheiten. Minimum: fr. 250. V: 56 57 58 62 66 etc. I: 27 28 32.

FILIPINAS

- 260 Rogelio de Jesús. P. O. Box 1220. Manila. Philippines. Merchant stamps dealers. V: 56.

FRANCIA

DELEGADO SR. C. H. STEINER

- 25 C. H. Steiner.—5 Rue Courmeaux 5. Reims-Francia.—I: 15 E. 7. D^oy 9 E. casi todos y otros países. IV: 55 57 58.
- 149 L. E. Nicolas.—16 Rue de Tolbiac.—París 13e-Francia.—I: pictóricas 8 25 27. I: pictóricas 8 25 27. IV: 55 56 57.
- 166 K. Fatoullah.—6 Rue Lalier.—9e Francia.
- 187 André Gandois, Director, de Paris-Globe.—14 Avenue des Conférences. Suresnes prés Paris Francia.
- 197 R. Truphémus, Director de «Fusion Echange Club». —Saumur (M-et-L).—Francia.—O melhor e o mais importante Club da Europa. Quotissacao: 7 coupons internacionais.
- 203 André Cambournac, Director de «Paris Echange Club».—26 Rue Daubigny. Paris 17e - Francia.—IV: 56 57.
- 239 Marcel Poirer. 5. rue de la République. Saint Germain-en-Lave. Francia. I: 15 25 Réponse assuré, V: 56 57.

GRAN BRETAÑA

- 119 Edward G. Ashdown.—164 Woodward Road-Dagenham, Essex-England. Will exchange of «Collectors Exchange» and big mail for 150 stamps of any country.—IV: 56.
- 145 Mrs. M. G. Follet Jones.—Marian Bordogan.—Anglesey Wales, England.—I: 15 25.
- 190 R. Harrison.—17, Chestnut Grove. New Earswick-York England.—I: 15 members in SA I give British CB EU 27 28 30. IV: 56.

GUATEMALA

- 60 Sociedad Filatélica de Guatemala.—Apartado Postal 404.—Guatemala City, Rep. de Guatemala C. A.
- 193 Carlos Marckwordt.—14 C. O., 20 Guatemala-República de Guatemala C. A.

HAITI

- 344 Fritz A. Hakime. 58 Rue Lamare Port-au Prince Haiti. Desea canjes mundiales. Ofrece Haití y América.

HOLANDA

- 157 H. J. Loman Jr. —8-11 Stadionkade—Amsterdam. Z- Holanda.—I: 15 Holanda CH por E SA CA. IV: 56 57 58.
- 200 J. W. de Roever Jr.—16 Mozartkade. Amsterdam-Zuid-Holanda.—CH por E. AM 25. IV. 55 56 57 deutsch.

HONDURAS

- 57 Francisco Prats.—Tegucigalpa Honduras.—I: 15 25 21 H 27. IV: 55 56 57 64.
- 122 Tulio Nieto Valladares—Tegucigalpa D. C. Honduras.—I: 2 15 CA y S A 26 8 2 AM 27 33 23 fcs. 350.—IV: 55.
- 169 Antonio Guzmán Rivas. Comayagüea, Av. 7a, Calle 11-12-Honduras C. A. I: 15 25 1 2 27. IV: 55.
- 319 Dr. Martín Azüero, hijo. Tegucigalpa D. C., Honduras C. A. I: coleccionó solamente 8 27 31 32 últimas ediciones 23 (\$ 25, 00 o 1000 fcs.) También 16 17. Servicio de novedades.

HUNGRIA

- 218 Dr. Balázs Lajos.—Allomás-hoz 6. Rákospalota-Hungary.—I: 15 25. IV: 55 56 58.

- 320 Imre Bohm Mébész. u. 8. Buda-
fokon., Budapest, Hungría. I: 15
25 serius collectus. Please send
first V: 56 57 58.

INDIAS HOLANDESAS

- 234 Yap Tian Lay. Paroengkoeda SS.
W. L. Java, Dutch East Indies. I:
15. III. 15. friendly corresponden-
ce. IV: 57 58. V: 56. dutch, malay.

INDIA INGLESA

- 85 S. M. Chopra Director del In-
ternational Correspondence Club.
—Ahluwalia Rd.—Jullundur City.
Join I. C. Club, Largest Club in
Asia and Europe. Subs. sh 3 Ster-
ling.
- 196 S. G. Rasul.—9, Flemn Road.—
Lahore, India.—Against 100 - 500-
1000 stamps your country, offer same
quantity India, Indian States and
Afghainstan. Detters against bet-
ters. IV: 56.
- 212 International stap-exchange & Co-
rrespondence Club.—R. N. Kapur,
ecretary —Cujranwala India.—Club
suspcription 2 sh or 50 cents. U. S.
A. Quarterly magazine. Specimen
copy free IV: 56.
- 240 The palatine Echange an Corres-
pondence Club. Krishen Nagar.
Sialkot City India.

IRLANDA

- 261 Robert Barr. 32 Glantane St. Bel-
fast Ireland, L: 15. 25 fotografias,
revistas correspondencia amigable,
contestación pronta. V: 55, 56, 57
irlandés.

ITALIA

DELEGADO SR. G. MASSIDDA

- 61 Salvatore Brignone.—Génova Ses-
tri-Italia.—Director de «Asocia-
ción Filatélica Tripolitania» Sus-
cripción anual 15 libras 1 dólar
o 15 francos 1 27.
- 75 G. Massidda.—Vía Assarottl 18-

A.—Génova-Italia —I: 17 24 E
sobre cartas, tarjetas y sobres.

- 195 Giuseppe Bevilacqua—Pavullo nel
Frignano Italia.—Directeur de la
Revue «Italia Filatélica» desire
echange avec Revues Phitatéli-
ques.—IV: 55 57 60 occidental.
- 411 Bruno Conti. — Via Lipari 8.—
Milano, Italia. Contra 50 a 500 se-
llos de todos los países, doy de Ita-
lia. V: 55, 58, 60.
- 414 Mme. E. Ferrando, P. O. Box 175.
Génova, Italia.

JAPON

- 142 Fuji International Exchange Club
Dir. Taichiro Ito. N°. 14 Higas-
himotoshige cho, 3 chone. Higas
hika, Nagova Japón.

LETONIA

- 54 Charles Mikelsons.—Pasta Kastiti
1031 Riga-Latvia.— Director de
«Latvian Exchange Club» 3200
socios. Suscripción 1 dólar u 8 cu-
pones por año.—IV: 55 57 58 65
66.
- 71 Paul Kalnozols.— Pasta Kastiti
184, Riga-Latvia.—I: 15 8 7 11
2. II: 21 40.
- 292 I. Wassiliev, L. Altonavas iela 5,
dz. 2. Riga-Latvia I: 25 7 Doy
Latvia, Estonia y Lituana, 27 28
32 Froedé 15 con ultramar. V: 55
57 58 66 Letón.

LIBIA

DELEGADO PROF. ALVISE BALLARDIN

- 202 Profj Alvise Ballardín.—R. Scou-
la Industriale.—Bengasí. Libia. I:
deseo Pe E Bo Pa U CA Doy
CI.—IV: 55 57 59.

MALACA

- 255 The Universal Correspondence &
Exchange Club, Ipoh-Perak. F.
M. S. Malaca,
- 300 So. Chi Ming. 36 A Armenian

Street. Singapore, Straits Settlements. I: Stamps Exchanges desired with all members. V: 59.

MALTA

- 129 Joseph M. Bartolo.—23 Inguanez Street, Rabato-Malta-Europa.—I: 17 6 8 SA CA. IV: 56 59.
135 Malta Philatelic Club -Strada Sant' Emidio.—Zeitun-Malta-Europa.

MANCHUKUO

- 167 Min Lang Philatelic Society. Dir. Y. C. Sung: 375 West Street. Haicheng, Fung-tieng. Man chukuo, Asia. Collect, world stamps sold Manchukuo postage stamps, cards, etc. V: 56 67 chino.

MARRUECOS

- 62 José Acaso Mingote, Capitán de caballería «Regulares de Larache». —Alcazarquivir - Marruecos español.—I: 15 25 AM 26. IV: 55 57.

MEXICO

- 139 Dr. J. R. Gleason S.—315 López Cotilla. Guadalajara—México.—I: 15 SA IV: 55 56
178 Francisco Ramírez Escamilla.—Apartado, postal 35 Tacubaya D. F. México.—I: 15 altos valores M por E 25.
279 Francisco S. Montelongo. Central de Publicaciones «Benito Juárez» Ciudad Juárez. Chih, México.
322 Ing. Pablo Fabián. Paseo de la Reforma 402. México D. F. I: Acepto 3 4 14. Prefiero 8 6. Doy hasta 20 000 diferentes o 600 series diferentes. Envíos 23. V: 55 56 57 58.

NICARAGUA

- 88 Richard Contreras C.—Avenida de la Calzada -Granada, Nicaragua.

- Centro América.—I. 15 8 2 25 por CA H CZ. 15 8 N 1 2 27 31 32.
229 Julio Cardenal. Granada, Nicaragua. I: 15 25 27 30 32. V: 55 56 57.

PANAMA

- 312 Gustavo Schay. Apartado 362. Panamá. R. P. I: 15 17 CA SA 27 32 V: 55 56 58.

PARAGUAY

- 35 Salvador Navarro Aceves.—Legación de México.—Asunción, Paraguay.—I: 16 3 Colecciono M Co E P España Colonias 8 AM EU. IV: 55 56 57 58.
305 Centro Filatélico del Paraguay. Azara 276 o Estrella 140.—Asunción, Paraguay.

PERU

DELEGADO SR. M. E. BIBER

- 31 M. E. Biber, Presidente del «Centro Filatélico del Perú». —Casilla 2204.—Lima, Perú.—I: 15 25 18. IV: 55 56 57 58.
98 Máximo Bastante Castañeda.—Teatro N° 316-Apartado 164.—Callao-Perú.—I: 15 AM Portugal España y Japón 12 26 Italia CI.
130 Carmen Teresa de Himiob. Legación de Venezuela.—Lima, Perú.—IV: 55 57.
133 Bille G. de Arrarte P. O, Box 1370. Barrancos—Lima, Perú I: 15 25.
182 Amadeo Falcone B.—Casilla 56.—Callao, Perú.—I: 15 25 27 18 IV: 55 56 57 59.
184 Zayra Morzán Charún.—Casilla de Correos 1348.—Lima-Perú.—I: 15 16 17 25. AM 27. IV: 55 56.
217 Walter O. Dean V.—Girón Junín 1274, Departamento 61.—Lima-Perú.—I: 15 25 prefiero AM 27 con principiantes y medianos. IV: 55.
266 Carlos A. Coronado. Compañía Petrolera. Lobitos. Perú. V: 55 56.

- 267 Agrupación Filatélica Peruana. Apartado N° 225: Arequipa, Perú.
 286 Luzmila Remón Canal. Paseo de la República 1219. Lima-Perú. I: 15 AM EU 27 1939-1940. También CA sello por sello. IV: 55 56 57 V: 55.

PORTUGAL

- 102 Club Internacional de Trocas.—Rua Poco dos negros.—Lisboa-Portugal.—Edita Revista «O Coleccionador». Cuota anual de socio \$1.25.
 299 Joaquín Costa Torres. Rua Codte. Nunes da Silva 3-10. Lisboa, Portugal. I: 15 solamente 8 6 pictóricos 25. Prefiero 2 y 11. V: 55 56 57 60.

PUERTO RICO

- 69 Emilio Fernández Cancela.—P. O. Box 5034.—Puerta de Tierra-Puerto Rico.—I: 15 25 32. IV: 55 56:
 153 Francisco Casas.—Apartado 1418.—San Juan-Puerto Rico.—I: desea USA C CA SA (sólo siglo XX).
 298 J. J. Zamora. Apartado 23. Aguadilla. Puerto Rico. I: 15 25 27 52 32 26. V: 55 56.

RUMANIA

- 160 A. Matyás.—Calea Saguna 53.—Arad, Rumania.—I: 15 E 25 (cantidades 1-15-100 clu) Da Rumania y Hungría.

RUSIA

- 185 Ing Wladimir U. Dmitrieff.—Dostoevsky str N° 26 kw N° 3.—Leningrad-2. U. S. S. R.—I: 15. III: 15. IV: 55 56 57 66.

SUECIA

- 313 Fenix Internationell Bytesforening. Flensburgsgatan 8 b Malmo Suecia.
 399 Hjalmar Holmqvist.—11 Vastra

Storgatan.—Nykoping.—Suede.—Want exchange 100 I 150 difer. stamp. with all member Give better stamps from Scandinavia, Europe, East Asia.

SUIZA

- 207 Ruth J. Deissinger.—Baungartemweg N° 13. Basel-Suiza. I: por 100 300 sellos de su país doy misma cantidad Suiza y EU. Seriedad absoluta Haga usted un ensayo. IV: 56 57 58.

TRIPOLI

- 297 Studio Filatélico Gatalfamo. Vía Aníbal Caro 5. Trípoli-(Africa Italiana). I: 15 25 16. Libia. III: Doy 46 por timbres. V: 55 52 59.

URUGUAY

- 205 Juan Bourtole.—General Flores 2399, Montevideo-Uruguay.—I: 15 AM OC.
 206 Isabel Montandón.—Nueva Berlin.—Río Negro-Uruguay.—I: 15 AM 14 12 27. IV: 55 57 60.
 215 José Luis Schulze.—Banco Hipotecario.—San Javier. Río Negro-Uruguay; I: 15 8 6 25 27. IV: 55.
 318 Dr. Enrique Lluch Rodó 623. Minas. Uruguay. I: 15 25 21 AM 23 500 fcs. 27 1940. Deseo muchas relaciones. Contesto siempre.

VENEZUELA

- 128 José Ignacio Amundaray (hijo) Romualda a Manduca N° 102. Caracas, Venezuela.—I. 21 8 25 IV: 55.
 214 Rafael E. Melo.—Cristo a Córdova 91. Caracas-Venezuela.—I: 15 25 prefiero 8. Doy 25 y V: 27. IV: 55
 226 Ivan Oscar Lacruz.—Este 10.—Manzana 21' El Conde. Caracas Venezuela.
 317 J. M. Carvajal C. Apartado postal N° 497. Maracaibo, Venezuela, I: 15 25 2. Correspondo V y Am. V 56 56 57.

Socios Aspirantes

(JUNIORS)

Ecuador.

- 3a Antonio Salgado N.—Olmedo 13
—Quito-Ecuador.—I: 15 25 3 4.
- 4a Oswaldo Ramos D.—Maldonado 18
—Quito-Ecuador.—I: 15 25 18.
IV: 55 56.
- 5a Antonio E. Carrillo.—Chimborazo
130. Quito-Ecuador.—I: 15 25 AM.
IV: 55.
- 6a Gonzalo Miño.—Apartado 14.—
Ambato-Ecuador.—I: 15 25. IV.
55.
- 8a Patricio Lasso C.—Pichincha 32.—
Quito-Ecuador.—I: 12 25 sólo con
aspirantes de la «A. F. E.»
- 10a Sixto A. Durán Ballén C.—Caldas
138 Quito-Ecuador.—Deseo cambio
con colonias Inglesas y Sudamé-
rica, en especial Bolivia, Colombia
y Perú. I: 15 CBSA especial Bo.
Co Pe.
- 14a Rodrigo H. Miño.—Quito-Ecua-
dor.—I: 15 25 IV: 55.
- 15a Sergio Nieto.—Guayaquil 80.—
Quito-Ecuador.—I: 15 25 12 18.
- 16a Juan Elizalde C.—Apartado 506—
Quito-Ecuador.—I: 15 CA SA. IV:
55 57 58
- 17a Juan León Mera Borja.—Imbabu-
ra 14. Quito Ecuador.—I: 15 25
IV: 55 57.
- 18a Jaime Paz y Miño.—Chile 37.—
Quito-Ecuador.—I: 15 25. IV: 55
56.
- 20a Carlos Almeida H.—Calle Wilson
(Quinta Matilde).—Suc. Correos
Nº 3.—Quito, Ecuador.—I: 15 25.
- 21a Rodrigo Sáenz.—Ríos 182.—Quito
Ecuador.—I: 15 25 IV: 55.
- 22a Isaac Lederman.—Venezuela 77.—
Quito-Ecuador.—I: 15 25 IV: 55.
- 23a Carlos Manuel García Velasco.—
Apartado 237—Quito-Ecuador.—
I: 15 25 IV: 55 56.
- 24a Gonzalo Cruz Valdez.—Imbabura
46.—Quito-Ecuador.—I: 15 25. IV:
55 56.
- 25a Magdalena Meneses Pallares.—
Apartado 262.—Quito-Ecuador.—
I: 15 25 IV: 55.
- 26a José Rubén Chiriboga.—Campos
Elíseos (Villa Cecilia).—Quito-
Ecuador.—I: 15 25. IV: 55 57.
- 27a Srta. Rita Páez.—Quito-Ecuador.
I: desea E.
- 28a Galo Cadena.—Apartado 229, Qui-
to, Ecuador.—I: 15 25:
- 29a J. Armando Montalvo L.—Ma-
nabí 54. Quito, Ecuador.—I: 15 25.
I: 15 25 IV: 55 57 61.
- 30a Boris Cymerman.—Casilla 422.—
Quito, Ecuador.—15 25.
- 33a Carlos Eduardo González.—Orien-
te 1945 Quito, Ecuador.—I: 15 25.
- 35a Alfonso Aguirre Vázquez.—Chile
75. Quito, Ecuador.—I: 15 25.
- 36a Jaime Rivadeneira L. = Casilla 52-
Riobamba, Ecuador.—I: 15 25.
- 38a Jaime Rosales.—Antepara 218.—
Quito, Ecuador.—I: 15 25. IV: 55
56 57.
- 39a Rubén Donoso.—Salvador 230.—
Quito, Ecuador.—IV: 55 56.
- 40a Oswaldo Chiriboga Chiriboga.—
Villa Cecilia, Avenida Campos Eli-
seos.—Quito, Ecuador.—IV: 55.
- 41a Edmundo Ribadeneira.—Casilla
Nº. 52 Riobamba, Ecuador.—I:
15 25 IV: 55.
- 42a Antonio Hayek.—Caldas (frente al
Pensionado La Salle).—Quito,
Ecuador.—I: 15 25 IV: 55 62.
- 43a Michel Nouri—Vargas 83.—Quito
Ecuador I: 15 25 IV: 55 57 62.
- 44a Jaime Carrión—García Moreno
28—Quito, Ecuador.—I: 15 25
IV: 55 57.
- 45a Miguel A. Durán R.—Casilla Nº

- 605 —Guayaquil, Ecuador I:—15.
25 E. IV 55 56.
- 46a Gonzalo D. Rojas.—Calle V. M. Rendón N° 446—Guayaquil, Ecuador.—I: 15 16 17 25 IV 55 56.
- 47a Hugo Gonzenbach Apartado 180.—Guayaquil, Ecuador. I: 15 sólo AM Antillas. IV: 55
- 48a Alfonso Rodríguez Albornoz —Cuenca N° 21 —Quito, Ecuador.—I: E 25 IV: 55 56.
- 49a René Pazmiño E.—Checa 156 B Quito, Ecuador. I: 15 25 doy E AM. IV: 55 56 57
- 50a Gonzalo Morales.—Oriente 124. Quito, Ecuador. I: 15 25. IV: 55
- 51a César Augusto Molestina.—Guayaquil 68.—Quito, Ecuador. I: 15 25 juniors. IV: 55 56.
- 53a Tichito Timpe C.—Casilla 342.—Quito, Ecuador.—I: 15 25 IV: 55 58
- 54a Edgar Dillón Calisto —Venezuela 70.—Quito, Ecuador —I. 15 25.—IV: 55
- 55a Ricardo Mejía Becerra.—Casilla 25.—Quito, Ecuador.—I: 15 25.—IV: 55 56 58
- 56a Eva Baquerizo — Apartado 480 Quito, Ecuador.—I: 15 25 doy E. IV: 55 56.
- 59a Pedro M. Rosales Burbano—Plaza España 235, Quito, Ecuador.—cambia extranjeras con extranjeras.
- 60a Luis A. Yépez G.—Guayaquil, N° 5 Quito, Ecuador.—I: 15 S. A. con principiantes.—IV: 55 56 56 57
- 61a Héctor Correa Pólit. Av. Colombia 172 Quito, Ecuador.—I: 16 25 con principiantes. V: 55.
- 62a Federico Veintimilla Salcedo —Olmedo 27.—Quito, Ecuador. I: 15 E. por extranjeras V: 55.
- 63a César A. Ortiz. — Casilla 1380. Cuenca, Ecuador. I: 15 1 y 25. V: 55.
- 64a Gonzalo Correa. — Pichincha 34. Quito, Ecuador. I: 15 25 V: 55 56.
- 65a José Barakat. Casilla 325. — Guayaquil, Ecuador. V. 55 56.
- 67a Jaime Alfredo Fuentes R.—Olmedo 90.—Quito, Ecuador. I 15 25: 27. V: 55.
- 68a María del Pilar Zaldumbide Pérez. Apartado 460.—Quito, Ecuador. I: 15 25 con principiantes. V: 55 57.
- 69a Xavier Correa Pólit. Avenida Colombia 175. Quito, Ecuador. I: 15 con principiantes.
- 77a Enrique Guerrero. Avenida 5 de Junio. N° 112—Quito, Ecuador. I: 15 17. E. V: 55 56.
- 81a Edmundo López Domínguez —Desea canjes con todo el mundo.
- 82a Miguel Angel Chiriboga. — Venezuela 93.—Quito, Ecuador.—Solicita canje.
- 83a Claudio Mena.—Olmedo 45. Quito—Ecuador.—Canjea sellos ecuatorianos y universales.
- 84a Rudolf Rechert.—Calle 9 de Octubre y Carrión.—Quito, Ecuador.—Canjea con coleccionistas medianos, mundial, español, inglés y alemán.
- 85a José A. Tobar. — Rocafuerte 50.—Quito, Ecuador.—Canjea mundial.
- 86a Jorge Glass. — 9 de Octubre. Casa A.—Quito, Ecuador — Colecciona Ecuador y Chile, da su canje mundial.—Correspondencia en español. Checo, Alemán e Inglés.
- 87a Gonzalo Hurtado Uscocovich. — Casilla 935.—Guayaquil, Ecuador. Desea sellos americanos, especialmente América Central.—Doy ecuatorianos y europeos. Correspondencia en español
- 89a Isaác Scheuerman. —Tarqui 51—Quito, Ecuador.—Deseo canje de de estampillas aéreas.
- 90a Luis Tamayo R.—Pensión Victoria—Quito, Ecuador.
- 91a Jorge Izquierdo Aguilera.—Apartado N° 735.—Azogues, Ecuador.—Doy Ecuador lo que Usted desee, canjes, Catálogos Scott.—Ivert.
- 92a Flavio Rodrigo Muñoz F.—Calle Serrano y Cordero. —Azogues, Ecuador.—Canjeo con coleccionistas medianos de América, correspondo con ecuatorianos.

Argentina.

- 33a H. Lerer Carabelli. —Chiclana 36 15. Buenos Aires, Argentina.—

Colombia.

- 52a Jaime Recamán.—Carrera 16 N° 12 17. Bogotá, Colombia. I: 15 25 doy Co. IV: 55 57.
- 57a Fernando Posada Uribe.—Apartado postal 105, Bogotá, Colombia. I: 15 25 doy Co. IV: 55 56 57.
- 66a Oscar Arango Angel. Calle Caracas N° 49 69. Medellín, Colombia. I: 12 Co. por 25 V: 55.
- 70a Alberto Mesa Salazar. Calle 62. N° 50 a 21. Medellín, Colombia. I: I: Doy Co. y América por 8 y 8 X.
- 76a Francisco Antonio Vélez.—Avenida Derecha 46. 104—Medellín, Colombia.—I: 14 Co. por 25 en cualquier forma. Pido seriedad. A 55 50 57

Cuba.

- 78a Guido Viñas.— Apartado 300.—Caibarién, Cuba.—I: 14 Co. por 27 V: 55.
- 79a Moisés Jalfón.—Luis Mesa 8 H. Sagua la Grande, Cuba.—I: 51. con filatelistas de AM. Soy principiante. IV: 55.

Chile.

- 71a Fernando Murtinho.—Sofa Concha 71.—Santiago, Chile.—I: 15 25, con principiantes V: 55 56
- 88a Juan Jorge Ebert.—Beltrán Matieu N° 218.—Concepción, Chile.—Deseo corresponsales, excepto algunos sellos, por sello,



Una cruz en este cuadro significa que ha concluido su suscripción. Agradeceremos su renovación.

A cross in this square means that your suscription has expired. Please renew.

Une crois dans ce carré signifie que votre abonnement est terminé. Priere de nous envoyer votre renouvellement.

Estados Unidos de A.

- 73a George V. Uihlein. 395 May Street Worcester, Massachusetts. U. S. A. I: 15. bought, sold; unbelievable value; Wanted E, especial. V: 50 56 67
- 74a Pat O' Crowley Esq.—19 Moore Ave.— Worcester, Mass., U. S. A. Wanted: correspondence with beautiful women, stamps phonograph records; anything. V: 55 56 57 83 latin.

Japón.

- 80a Kaku Misutani. 69 Higaschi Tachibara. Nakaku. Nagoya. Japón I: 15 25 30 32 V: 56 58 66.

Letonia.

- 75a Georg Avstriz—Daugavgrivas iela 108 dz. 4. Riga, Latvia, I: Alle Lander Nachfehl liste. Neuheiten. 27 28 V: 56 57 58 66.

Uruguay.

- 70a Carmen Baez Palacios.—Calle Uruguay.—962—Montevideo, Uruguay I: 15 s5. V: 55 56.

ACPTAMOS CANJE CON TODA
PUBLICACION FILATELICA

Hágase Socio de la A. F. .E.

Adhérez-vous á l'Association Philatélique Euquiortnae.

ACTIVIDADES FILATELICAS
ORGAN OFICIAL

del Club Filatélico de la República de Cuba
Obispo N° 307
Habana (Cuba)

Cuota y suscripción \$ 1,00
al año.

Admitimos sellos nuevos a su valor
equivalente.

"Fábrica Estrella"

TIZAS PARA ENSEÑANZA
blancas y de colores

Depósito: Olmedo 2

Teléfono: 5-8-4 Apartado 304

QUITO

F. E. Nieto

Material Eléctrico

Quito—Ecuador

Venezuela 76 Casilla 368

Guillermo Correa
Ferretería - Cristalería
Venta de antigüedades

CARRERA GUAYAQUIL N° 59

P. O. Box 299

QUITO-ECUADOR

EDUARDO MENA C. -- ATLAS

INGENIERIA

ARQUITECTURA

CONSTRUCTORES

Calle Mejía 33 A.

Quito—Ecuador

GUILLERMO LANG e hijo

QUITO

Cables: «Languillermo». P. O. Box 757

ECUADOR

EXPORTERS of

TROPICAL woods (Balsa wood, Lignum Vitae, etc.)

CACAO, CAFE, IVORY NUTS, CINNAMON,

PANAMA HATS and other products of Ecuador.

REPRESENTATIONS of foreign houses,

LUCINDO ALMEIDA & Cía.
BANQUEROS
ASOCIADOS AL BANCO CENTRAL
DEL ECUADOR

Dirección Telegráfica: "ALGAS"

Dirección Postal: Casilla 186

QUITO—ECUADOR

TODA CLASE DE OPERACIONES BANCARIAS

Haga buenas inversiones
Acudiendo a los servicios de:

M. M. Jaramillo Arteaga

OFICINA COMERCIAL Y BANCARIA

Fundada en 1910

Papeles Fiduciarios

Bienes Raíces

Colocación de Capitales

Calle Chile No. 45—Teléfonos 2-6-9 y 13 Magneto

P. O. Box No. 168

QUITO—ECUADOR, S. A.

NOVEDADES DEL ECUADOR



Nuestra especialidad en el ramo filatélico es el de proveer las nuevas emisiones del Ecuador a todos los clientes que lo solicitan el mismo día que salen a circulación:

También vendemos paquetes de variedades desde 10 hasta colecciones de 300 todas diferentes del Ecuador.--

Fabricamos artículos de cuero.

Vendemos artículos Para turistas de plata, oro, trabajos manuales del país tanto por menor como por mayor.

Podemos suministrar a Ud. las mejores referencias tanto comerciales como bancarias.

CESAR HERRERA C.

CASILLA 265

QUITO-ECUADOR

SI USTED TIENE SELLOS PARA VENDER.....

Los Comerciantes de sellos de correo que poseen grandes existencias apreciarán — así lo creemos — las siguientes ventajas al vender su mercadería a H. E. Harris y Co. de Boston:

TRES VENTAJAS IMPORTANTES.

Primera: Si su mercadería y precios son satisfactorios, usted tendrá en nosotros un comprador constante. Poseemos la casa filatélica mayorista más grande de los Estados Unidos de América. Empleamos a más de 150 personas, y vendemos a miles de tiendas y comerciantes de sellos al detalle en todas partes de los Estados Unidos. Para reponer nuestras existencias, estamos constantemente comprando inmensas cantidades de sellos, en lotes grandes y pequeños.

GARANTIA ABSOLUTA.

Segunda: Al vendernos, usted goza de una garantía absoluta. Nuestra reputación por la equidad en cualquier negocio que hagamos es universalmente reconocida. A solicitud, muy gustosos suministraremos referencias, en su país o países vecinos al suyo. Nuestros depósitos (en el First National Bank, National Shawmut Bank, y Webster y Atlas National Bank, todos ellos bancos de Boston, y cuyos nombres aprovechamos esta ocasión para darlos como referencias) son bastante grandes para pagar compras de cualquier tamaño. Por lo consiguiente usted no corre riesgo alguno en recibir su dinero con atraso, cuando usted envía sellos a través del mar a H. E. Harris y Cia.

Tercera: Nosotros hacemos todo lo que está a nuestro alcance para tratar

con nuestros corresponsales en un ambiente de cooperación amistosa. Acusaremos recibo de su correspondencia y ofertas a la mayor brevedad. Los muestrarios — si usted los envía — serán cuidadosamente tratados y devueltos a usted sin riesgo alguno y a expensas nuestras. Lo que especialmente aprecian nuestros corresponsales en el exterior es nuestra política de hacer los pagos con prontitud; corrientemente por correo aéreo, pero también, a solicitud del interesado, por cable.

ENVIENOS UNA LISTA DE OFERTAS.

En la actualidad deseamos comprar en especial, en cantidades al por mayor, toda clase de series, paquetes y sellos sueltos.

Para nuestro comercio al detalle también deseamos comprar cantidades menores de series de más alto valor.

Por lo tanto nos agradecería que usted nos enviase una lista detallada de lo que usted tiene para vender; o si usted prefiere, un muestrario. (Rogamos que no se nos remitan sellos a elegir a menos de que lo solicitemos específicamente. Mándese primero solamente la lista de ofertas).

Le rogamos también que no deje de mencionar el precio y la cantidad disponible de cada ítem, lo mismo que el nombre del catálogo del cual tome los números.

Mucho le agradeceríamos el que nos cotizase los precios más bajos posibles, pues así podríamos hacerle pedidos más grandes y con más frecuencia.

ENVIENOS SU LISTA DE OFERTAS HOY MISMO

H. E. HARRIS & CO.

LA CASA FILATELICA MAS IMPORTANTE DE LOS ESTADOS UNIDOS

108 MASSACHUSETTS AVENUE,

BOSTON MASS., U. S. A.