

EL COLECCIONISTA ECUATORIANO



ÓRGANO OFICIAL DE LA ASOCIACIÓN FILATÉLICA ECUATORIANA



Año 76 - Número 76 - Quito - Octubre de 2011

EN ESTE NÚMERO

- Editorial / 1
La primera serie del Ecuador: rareza y valor de los sellos / 2
Los bicentenarios de agosto de 1809 y 1810 en las emisiones postales ecuatorianas / 4
Entrevista. Sixto Durán-Ballén: un presidente filatelista / 14
La sobrecarga aérea de 1945 y sus falsificaciones / 17
Fichas salitreras y fichas de prostíbulo / 20
Un completo estudio sobre las falsificaciones del sello de 4 reales de 1866 / 22
Imbabureños notables en la filatelia ecuatoriana / 23
Los clásicos del Ecuador: la estampilla de medio real / 27
Resellos en los enteros postales de 1938 y 1939 / 31
La fecha de emisión de la primera serie dentada / 35
Crónica de novedades / 36
Matasellos / 38
Vida de la Asociación / 39



Los artículos firmados son responsabilidad de sus autores y no representan, necesariamente, la opinión de la Asociación Filatélica Ecuatoriana



PORTADA:
Hoja recuerdo conmemorativa del 75 aniversario de la Asociación Filatélica Ecuatoriana

EL COLECCIONISTA ECUATORIANO

ÓRGANO OFICIAL DE LA ASOCIACIÓN
FILATÉLICA ECUATORIANA

Año 76 Octubre de 2011 No. 76

Revista fundada el 12 de octubre de 1935

DIRECCIÓN

Isla Seymour No. 4441 y Río Coca
Apartado Postal 17-17-238
Teléfono (5932) 2451530
Correo electrónico boletinafe@gmail.com

DIRECTORIO DE LA ASOCIACIÓN FILATÉLICA ECUATORIANA

PRESIDENTE

Eco. Alfonso Carrillo B.

VICEPRESIDENTE

Ing. Teddy Suárez M.

SECRETARIO

Dr. Juan Pablo Aguilar A.

TESORERO

Eco. Luis León Ch.

VOCALES PRINCIPALES

Ing. Rodrigo Páez T.
Eco. Miguel Naranjo
Dr. Italo Bongiovanni

VOCALES SUPLENTE

Ing. Guillermo Peña
Sr. Gerardo Moreno
Sr. Ernesto Moreno

ASESOR JURÍDICO

Dr. Luis Larrea

RESPONSABLE DE LA EDICIÓN

Juan Pablo Aguilar Andrade

Valor del ejemplar US \$ 5

Se entrega gratuitamente a los socios de la Asociación Filatélica Ecuatoriana

EDITORIAL

"El Coleccionista Ecuatoriano" es la publicación filatélica más antigua del Ecuador. Su primer número se publicó el 12 de octubre de 1935 y, a partir de entonces, no ha dejado de entregar a filatelistas y numismáticos estudios e informaciones que se han convertido en fuente invaluable para el desarrollo del coleccionismo.

La publicación ha sufrido, eso sí, no pocas interrupciones a lo largo de estos setenta y seis años, algunas de ellas bastante prolongadas; pero siempre ha reemprendido la marcha para seguir siendo un referente fundamental para los interesados en los sellos y las monedas del Ecuador.

Hoy, precisamente, termina una de esas interrupciones. El número 75 de "El Coleccionista Ecuatoriano" apareció en junio de 2007 y, desde entonces, hemos debido enfrentar algunas dificultades que han conspirado contra la aparición de una nueva entrega.

Estos cuatro años, sin embargo, no han sido de inactividad. La Asociación Filatélica Ecuatoriana ha mantenido su trabajo en pro de la filatelia y los filatelistas, y ha generado nuevos canales de difusión que han generado avances significativos, cuantitativos y cualitativos, en el coleccionismo ecuatoriano.

En septiembre de 2010, con motivo de los setenta y cinco años de vida de la AFE, se organizó una Exposición Filatélica que, al promocionar el trabajo de la Asociación y de sus integrantes, permitió atraer a no pocos interesados que se han incorporado entusiastamente a las tareas filatélicas.

La publicación de una columna dominical en el diario "El Comercio" de Quito fue un primer paso que permitió producir material informativo de importancia y generó la necesidad de profundizar el estudio de diversos temas relacionados con la filatelia. Durante el presente año hemos ampliado este trabajo de difusión por medio de un boletín electrónico trimestral, del que se han publicado ya los cuatro número ordinarios y uno extraordinario para conmemorar los 76 años de la AFE, y de un blog que a partir de febrero ha recibido cerca de 25.000 visitas desde 72 países ubicados en todos los continentes.

Era pues el momento de reiniciar la publicación del órgano tradicional de difusión de la AFE. Los esfuerzos que se han hecho en diversas actividades a lo largo de este año, nos han permitido contar con los medios necesarios para hacer la presente entrega que incluye importantes trabajos sobre filatelia y numismática.

No dudamos que el contenido de este número será de interés para los coleccionistas. Esperamos sus colaboraciones y comentarios y nos comprometemos a mantener las entregas periódicas de esta revista que, gracias al esfuerzo de quienes la han impulsado desde hace setenta y seis años, ocupa ya un lugar destacado en la bibliografía filatélica ecuatoriana.

Mucho se ha escrito sobre la primera emisión del Ecuador, compuesta de cuatro estampillas (una de medio real, dos de un real y una de cuatro reales), que fueron emitidas entre 1865 y 1866, y sabemos que existe una gran variedad de colores y papeles, así como varios períodos de impresión, especialmente en el caso del sello de medio real y del amarillo de un real; también hay pruebas, reimpressiones y falsificaciones en abundancia.

Lo que no existe es un ordenamiento lógico en todo el material existente. Tal es la confusión que el catálogo Scott clasifica con el número 1 a una estampilla que es una impresión tardía de la que tiene asignado el número 2. En realidad, el listado de las primeras ocho estampillas carece totalmente de criterio y resulta ser, más bien, una fuente de confusión para el filatelista.

Otros catálogos, como el Michel, el Stanley Gibbons o el Yvert, no se quedan muy atrás a la hora de contribuir a esta confusión.

Estudios de la primera emisión como los de Robert A. D'Elia, Ítalo Bongiovanni y Jorge Ayora han tratado, me parece, de poner un poco de orden en este enredo, y se espera que futuros esfuerzos por parte de los miembros de la Asociación Filatélica Ecuatoriana -AFE- contribuyan al esclarecimiento del tema.

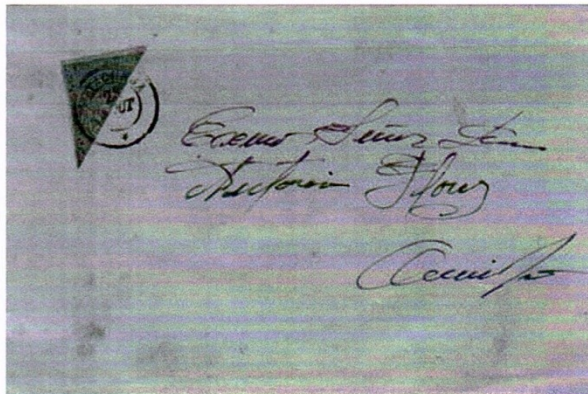
Por mi parte, después de haber comercializado material filatélico durante los últimos cuarenta años en Quito, quiero presentar a los coleccionistas una lista de lo que, desde mi punto de vista, es lo más raro y a la vez lo más valioso entre las primeras cuatro estampillas del Ecuador, haciendo referencia solo al material auténtico.

Georg Maier

**LA PRIMERA
SERIE DEL
ECUADOR:
RAREZA Y
VALOR DE LOS
SELLOS**

En material mint, con goma original y sin fijasello, los primeros cinco en orden de rareza son:

1. 1 real verde
2. 1 real amarillo con papel azul
3. 4 reales impreso en ambos lados
4. ½ real azul, primera impresión
5. 4 reales con armas en círculo



Sobre franqueado con un sello de un real verde bisectado

En material usado en carta:

1. 4 reales impreso en ambos lados
2. 1 real verde bisectado
3. 4 reales bisectado
4. $\frac{1}{2}$ real en papel grisáceo azulado
5. 1 real amarillo en papel azul

Se debe aclarar que cuando se habla de papel grisáceo azulado, se hace referencia a aquél que, visto desde el reverso, tiene un color que va desde el gris hasta el azul, a diferencia de aquéllos que muestran una dispersión de la tinta azul tanto en el anverso como en el reverso y, en este último caso, sobre un papel que es claramente de color blanco.

Finalmente, y en lo que se refiere a las estampillas clásicas más cotizadas en el mercado ecuatoriano, podemos mencionar las siguientes:

1. 1 real verde en mint y múltiple, de preferencia en bloque de cuatro o más.
2. 4 reales mint y múltiple, de preferencia en bloques de cuatro o más.
3. 4 reales, 1 real verde y $\frac{1}{2}$ real azul

en papel cuadriculado.

4. 4 reales y 1 real verde con un sello seco en relieve o una marca de agua.
5. Cartas o envolturas con ejemplares del cuatro reales o del real verde, en bloques de cuatro o más.
6. Cartas con tres sellos clásicos diferentes o con una combinación del real verde y del real amarillo.

Lo que los coleccionistas también buscan son matasellos de pequeñas ciudades o cancelaciones manuscritas, que no se ven con frecuencia.

Dejamos al mercado la fijación de los precios. En el pasado, cuando no hubo mucho movimiento en la filatelia ecuatoriana, los catálogos mostraban poco o ningún cambio de precios; en la actualidad, gracias a importantes remates realizados a partir de los años ochenta y a la introducción de las ventas por internet, se puede establecer precios reales con mucha más facilidad. Los catálogos existentes reflejan estos cambios en el mercado, aunque muchas veces no con mucha certeza. AFE

Recordar los acontecimientos fundamentales en la vida de las naciones, privilegio es de pueblos cultos, que reconocen en su pasado las glorias perdurables que iluminan y guían su devenir en el transcurso de décadas y siglos.

La Proclamación de Agosto de 1809 o Primer Grito de Independencia y la inmolación de los patriotas al año siguiente, han concitado la atención preferente de Correos del Ecuador, ente oficial preocupado en contribuir a la mayor difusión de la historia y la cultura nacionales a niveles local y universal, mediante la emisión de sellos postales.

El hito fundamental del Diez de Agosto de 1809, sus antecedentes, sus consecuencias y varios de los personajes que intervinieron en su desarrollo, están historiados en los sellos postales del Ecuador a partir de mil ochocientos noventa y nueve, hasta el año dos mil diez.

El singular suceso acaecido hace doscientos años en el territorio del antiguo Reino de Quito, -que constituye la actual República del Ecuador-, tuvo trascendencia en la Real Audiencia quiteña y en las demás Colonias integrantes de la Corona española.

Los acontecimientos y algunos de sus protagonistas, están ligados a varios países latinoamericanos, y sin duda a España; estudiar las emisiones postales ecuatorianas relacionadas con esa época, interesa también a las naciones sudamericanas.

El Diez de Agosto de 1809, fecha primigenia que inició los movimientos independentistas americanos desarrollados entre 1810 y 1811, maduró en Quito, ciudad enclavada entre los riscos de los Andes. A esta recoleta capital, llegaron notables personalidades de los países hermanos, que por variadas circunstancias, desempeñaron destacada labor en aquellos álgidos momentos, ya como activos participantes de las luchas revolucionarias o como cronistas privilegiados de primera línea, compartiendo con los heroicos próceres, glorias y penurias.

Destacan entre los actores de la Independencia ecuatoriana, dos notables juristas: Manuel Rodríguez de Quiroga y Cuenca, quien nació en 1771 en Chuquisaca, Bolivia y Juan de Dios Morales y Leonín, nacido el 13 de abril de 1767 en Río Negro, Antioquia, Colombia, los dos encarcelados en el cuartel de la Real Audiencia en Quito y que cayeron vilmente asesinados en la Matanza de los patriotas, ocurrida el dos de agosto de mil ochocientos diez, al año siguiente del Grito de la Independencia; sus restos mortales fueron inhumados en la cripta de la sala Capitular del convento máximo de san Agustín de Quito.

Rodrigo Páez Terán(*)

**LOS
BICENTENARIOS
DE AGOSTO DE
1809 Y 1810
Y LAS
EMISIONES
POSTALES
ECUATORIANAS**

(*)Miembro de la Asociación
Filatélica Ecuatoriana (Quito)
Individuo Correspondiente de las
Academias Nacional de Historia del
Ecuador (Quito) y Real Hispánica de
Filatelia (Madrid)

El doctor Morales, principal actor de la revuelta, contó con la decidida colaboración de Manuel Rodríguez de Quiroga, elegido éste por la Asamblea popular de Agosto para Ministro de Gracia y Justicia; su procera efigie, del retrato al óleo elaborado por el notable pintor quiteño Manuel J. Salas Salguero (1875? - 1930?), ilustra el octavo sello postal, color oliva, facial un sucre, de la gran serie de nueve valores emitida en 1909, para recordar el primer centenario de la magna hazaña libertaria. (fig. 1). En agosto de 2010, circuló una hoja bloque, impresa por el Instituto Geográfico Militar de Quito, facial cuatro dólares, con la viñeta del patético instante en que un soldado asesina a Rodríguez de Quiroga en presencia de sus hijas y de su esclava negra, y sin atender las súplicas de la desesperada esposa doña Baltasara Flor de la Bastida y Coello, cruda realidad reflejada en las figuras en cera del museo Municipal de Quito, reproducción de un óleo representativo del trágico momento (fig. 2).

El inteligente rostro de Juan de Dios Morales, indiscutido líder de la revolución, designado por la Asamblea como Ministro de Negocios Extranjeros y de la Guerra del gobierno de la Junta Soberana de Quito, fue retratado con acierto en el óleo del maestro Manuel J. Salas Salguero y reproducido en el sello postal color rojo, facial cincuenta centavos de sucre, de la serie lanzada por Correos en 1909 (fig. 3). Al producirse en noviembre de 1909 la carencia de sellos de cinco centavos y para superar este problema, Correos "devaluó" el sello de Morales con una sobre impresión local en tinta color negro, adjudicándole el nuevo valor facial.

El notable patriota, periodista y sacerdote chileno Camilo Henríquez González (Valdivia 1767 - Santiago 1825), fraile de la congregación de la Buena Muerte o de san Camilo de Lelis, vivió en Quito en 1809 y 1810; y presenció los acontecimientos trágicos suscitados con ocasión de la revuelta de agosto; esto le motivó para acuñar la célebre frase con la que desde entonces se identifica a la capital ecuatoriana: QUITO LUZ

DE AMÉRICA, y que el Congreso de Chile con notable acierto, dispuso constara en un placa en el faro del puerto de Valparaíso. Desde 1814 vivió por siete años en Argentina y con el recuerdo fresco de los sucesos de agosto, escribió la obra teatral en cuatro actos ambientada en el Quito de 1810 Camila o la patriota sudamericana, drama estrenado exitosamente en Buenos Aires en 1817. Correos del Ecuador todavía no ha exaltado a este personaje fundamental para la historia patria.

Viaje imaginario por las provincias limítrofes de Quito y regreso a esta capital, patético relato, que bajo fingido seudónimo de "Un español de España" y disimulado título, publicó otro cronista de la epopeya de Agosto de 1809, el presbítero colombiano José Caicedo y Cuero, (Cali 1769-1852), Provisor general y Secretario del vigésimo tercer Obispo de Quito, su ilustre tío, el doctor José Cuero y Caicedo (1735-1815), y ambos testigos privilegiados de la asonada independentista desarrollada en la plaza Mayor quiteña encuadrada por la Catedral metropolitana al costado austral y por el Palacio arzobispal en el boreal, por levante el Cabildo ciudadano y por poniente el palacio de Carondelet, sede de la autoridad civil y frente al Cuartel de la Real Audiencia.

Correos del Ecuador está en deuda con estos dos notables héroes de cuna colombiana, defensores de la vida de varios próceres que lograron escapar a la matanza gracias a su desinteresado, oportuno y patriótico auxilio, acciones que les causaron la expulsión de suelo ecuatoriano.

Las efigies de los precursores de nuestra vida independiente, José Mejía Lequerica y Eugenio Espejo Aldaz, han servido para ilustrar numerosas viñetas de sellos postales emitidos por Correos; también el monumento recordatorio de la gloriosa Proclama de Agosto y lugares emblemáticos ligados a la gesta libertaria: la sala Capitular del convento máximo agustiniano, el cuartel de la Real Audiencia, la casa de vivienda de Manuela Cañizares A.

El precursor más importante y padre intelectual de nuestra patria, Eugenio Espejo A., nacido en Quito el 21 de febrero de 1747, fallecido joven con cuarenta y ocho años de edad, el 27 de diciembre de 1795 a causa de las terribles privaciones sufridas en su encarcelamiento por asuntos políticos y cuyos restos mortales fueron sepultados en el cementerio de la iglesia de El Tejar, ha sido recordado con bastante frecuencia y por diversos motivos en los sellos postales ecuatorianos; igual que José Mejía L., quien nació en Quito el 24 de mayo de 1775 y falleció por contagio de fiebre amarilla en España el 27 de octubre de 1813, después de su brillante desempeño como diputado ante las Cortes de Cádiz, en representación de Santa Fe, capital del virreinato de la Nueva Granada.

En junio de 1899, circuló una serie de sellos monogramáticos impresos en hueco grabado por Waterlow & Sons, Ltd., Londres, con valores faciales de un centavo a cinco sucres, cuyas viñetas muestran las efigies de ocho personalidades destacadas de nuestro país: Luis Vargas Torres, Abdón Calderón Garaicoa, Juan Montalvo Fiallos, Pedro Carbo Noboa, José Joaquín Olmedo Maruri, Pedro Moncayo Esparza y en los valores de diez y de veinte centavos los precursores José Mejía, tonalidad lila y Eugenio Espejo, color verde.

Ese año, circularon otros cuatro timbres postales con similares características técnicas y de la misma casa impresora, para servicio OFICIAL, en color anaranjado, con los bustos de Abdón Calderón, José Mejía, Eugenio Espejo y Pedro Carbo.

En 1901, se lanzó una nueva serie de ocho valores con los personajes de junio de 1899, pero con variación de matices: Mejía en tonalidad azul y Espejo en color gris.

Hace una centuria, en la primera década del siglo veinte, la conmemoración del centenario de nuestras glorias libertarias, concitó, como era evidente, especial relevancia política y trascendencia histórica.

Ecuador concurrió con lucimiento a la Exposición Universal Colombina de Chicago en 1893 y a la de París en 1900, certámenes que en esos años constituían vitrina adecuada para demostrar los progresos y las fortalezas económicas de los países; estas positivas experiencias avivaron el deseo de efectuar en Quito en 1909 una exhibición similar para la celebración del Centenario de Agosto.

Con la intención de conmemorar de la mejor manera posible el Centenario de la Independencia, el Gobierno nacional –segunda administración de Eloy Alfaro– ordenó mediante decreto supremo de treinta y uno de octubre de 1907, se efectuase una “Gran Exposición Nacional en Quito para el 10 de Agosto de 1909” proyecto que venía preparándose con anticipación desde cinco años atrás.

Para instalar la Exposición Nacional, se contrató la edificación en Quito, de un palacio que se ubicaría en el sitio conocido como la Recoleta de santo Domingo, cercano a Chimbacalle, acceso sur a la capital, al que llegarían los diversos productos nacionales y extranjeros a exhibirse, utilizando el ferrocarril, transporte idóneo, en construcción en aquel momento, pero que pronto inauguraría su servicio para unir la Sierra con la Costa del Ecuador.

Con acierto, se dispuso también la emisión de sellos postales conmemorativos de la Exposición nacional y del centenario de la Independencia, para recordar a perpetuidad el magno suceso agostino; varios decretos y acuerdos emanados del Ejecutivo, normaron su circulación por tiempo limitado, como se acostumbraba en la época, desde el nueve de agosto hasta el treinta y uno de diciembre de 1909.

Correos contrató con la corporación American Bank Note Co. de Nueva York, la artística impresión de sellos postales recordatorios del Centenario de Agosto y conmemorativos de la Exposición nacional. Esta casa especializada en la impresión de

billetes bancarios y de material postal, realizó el trabajo profesionalmente y entregó al país una serie monocromática en sistema de hueco grabado, con un tiraje variable entre trescientos mil y cincuenta mil unidades, en nueve denominaciones, desde un centavo hasta cinco sucres de valor facial.

Los primeros sellos de un centavo color verde y de dos centavos en azul, se ilustran con las efigies de los precursores Mejía (fig. 4) y Espejo (fig. 5), tomadas de las pinturas al óleo trabajadas por Manuel J. Salas Salguero. El salón de los Próceres de la Cancillería ecuatoriana, conserva la serie de óleos del maestro Salas Salguero con las efigies de los héroes de Agosto; pinturas elaboradas, unas en 1898 y otras en 1908, contratadas por los gobiernos de esos años.

Pese a la existencia de pruebas de imprenta, se deslizó un error al identificar al prócer Mejía como José Mejía Vallejo. Se supone que el apellido Vallejo consta en el sello postal, debido a una doble equivocación: el padre de José Mejía, fue el doctor José Mejía del Valle y Moreto; algún funcionario poco acucioso, no corrigió primero la falla del apellido materno del padre de nuestro prócer: Vallejo en vez de del Valle, y segundo, también se olvidó del apellido de la madre del prócer, doña Joaquina de Lequerica y Barriotieta. Al no enmendarse la prueba, el sello se imprimió con este error y así circuló.

El desinteresado personaje que financió no solamente las reuniones previas de la asonada popular, -varias en su hacienda Chillo Compañía, ubicada en Sangolquí a treinta kilómetros al este de Quito-, que culminó con el Grito de Agosto, sino también afrontó con sus recursos personales los posteriores gastos de la revolución, fue el sagaz e ilustrado prócer don Juan Pío Montúfar y Larrea, Segundo Marqués de Selva Alegre, quien asumió la presidencia de la Junta Suprema Gubernativa de Quito a raíz de la revuelta del Diez de Agosto, en su medianía de edad, pues nació en Quito el 29 de junio de 1758 y falleció exiliado de su patria, en Alcalá de Gudaíra, Sevilla, el 6 de octubre de 1818.

Su agradable fisonomía, retratada por el pintor Manuel J. Salas S., se reproduce en el quinto sello postal de la gran serie del primer centenario de Agosto, facial diez centavos, tonalidad carmelita (fig. 6).

Carlos Montúfar y Larrea, hijo de Marqués de Selva Alegre y de doña Josefa Teresa Larrea y Villavicencio, nació en Quito el 2 de noviembre de 1780; no intervino en los acontecimientos de Agosto de 1809 y 1810, pues desde 1804 residía en Europa.

El Consejo de Regencia de España, al conocer lo sucedido en la Real Audiencia de Quito, lo designó Comisionado Regio, con instrucciones de resolver de manera pacífica, los conflictos entre los criollos habitantes de la Audiencia y las autoridades coloniales.

Al llegar a Quito, se enteró de la terrible masacre del año 1810 contra los próceres. Organizó la segunda Junta patriótica de Gobierno que proclamó en 1812 la independencia de España; enfrentó una cruenta campaña militar contra las fuerzas realistas y pese a varios triunfos, finalmente fue derrotado y murió fusilado en Buga, Colombia el 31 de julio de 1816.

El sexto sello postal de la serie del año 1909, facial 20 centavos, tonalidad gris, se ilustra con la imagen del patriota Carlos Montúfar y Larrea, según la visión del maestro pintor Manuel J. Salas Salguero (fig. 7).

La serie de sellos postales del centenario del Grito de la Independencia y de la Exposición Nacional de 1909, incluye el valor de tres centavos, color naranja, dedicado al heroico teniente coronel don Francisco Javier Ascásubi y Matheu, en interpretación del pintor Manuel J. Salas. Ascásubi nacido en Quito en 1760, enfrentó con las fuerzas patriotas a las tropas realistas enviadas desde Popayán para aplacar la revuelta quiteña, mas fue derrotado en la acción bélica de Sapuyes y cayó prisionero; junto a los otros patriotas, murió villanamente asesinado en el cuartel de la Real Audiencia el 2 de Agosto de 1810; sus restos se sepultaron en la cripta

de la iglesia de san Francisco (fig. 8).

Juan de Salinas y Zenitagoya, nacido el 9 de octubre de 1741 en la hacienda Tena, propiedad agrícola de su madre doña María Ignacia de Zenitagoya y Tena, ubicada en Conocoto, valle de los Chillos, cercano a Quito, ofrendó su vida por la causa libertaria en la terrible Matanza del 2 de Agosto de 1810.

La Asamblea del Pueblo de Quito celebrada el 10 de Agosto de 1809, le reconoció el grado de Coronel y le designó Jefe de la fuerza militar compuesta por tres batallones de infantería. Al día siguiente del asesinato, se sepultó su cuerpo en la cripta de la sala Capitular de san Agustín de Quito. El sello de la serie postal de 1909, con valor facial de cinco centavos, color carmín, reproduce la efigie al óleo del héroe nacional Juan de Salinas (fig. 9), como se lo aprecia en la Sala de los Próceres en la Cancillería quiteña, según lo retrató la mano maestra del pintor Manuel J. Salas S.

El frontis del edificio construido para albergar la magnífica exposición del año 1909, destinado con posterioridad a diversos usos de carácter oficial y actualmente sede del Ministerio de Defensa Nacional, ilustra el último sello de la serie del centenario con valor facial de cinco sucres y en color violeta (fig. 10).

Para conmemorar de la mejor manera posible en 1959 el sesquicentenario de nuestra Independencia, Correos contrató con la firma vienesa Staatsdruckerei, la impresión en policromía y fotograbado, de una bien estructurada serie postal de seis motivos alusivos al 10 de Agosto de 1809, basados en acuarelas y plumillas expresamente elaboradas para tal objetivo, por el notable y reconocido artista quiteño Nicolás Delgado Espinosa (1890-1980), que circularon en Quito el 26 de agosto de 1959.

En la viñeta de 20 centavos se destaca el portón de la iglesia de El Sagrario y la casa anexa en la que moraba la heroína Manuela Cañizares Álvarez nacida en Quito el 24 de

diciembre de 1775 y fallecida en agosto de 1814, casa en la que, gracias a su valentía y patriotismo, alojó a los conjurados que desconocerían a las autoridades coloniales, la víspera de la memorable fecha de la Independencia nacional (fig. 11).

El sello con facial 2 sucres, resalta la fachada del cuartel de la Real Audiencia, en el que ocurrió la terrible Matanza de los patriotas del 2 de Agosto de 1810, como se precisó anteriormente (fig. 12).

La sala Capitular del convento máximo de san Agustín, cuyo mérito singular consiste en su primorosa decoración artística con elementos de estilo barroco, edificada entre 1741 y 1761 bajo el provincialato del fraile agustino Juan de Luna y Villaruel, lugar sagrado, no solo por su índole religiosa cuanto por ser el escenario que congregó a la Asamblea popular el 16 de agosto de 1809, para ratificar la primera Carta constitutiva del nuevo país independiente, se muestra en todo su esplendor en la acuarela del sello postal de 80 centavos (fig. 13).

El atinado maestro Nicolás Delgado E., se esmeró en la concepción artística para el sello con valor facial de un sucre, que reproduce las páginas iniciales del Acta de la Independencia, alumbradas por la llama eterna de la libertad (fig. 14).

La serie por los 150 años del Primer Grito de la Independencia, se completa con dos alegorías alusivas al magno acontecimiento, en las que se aprecia un cóndor alborozado batiendo sus alas y la esbelta figura femenina representativa de la libertad, que corona el monumento de la plaza mayor de Quito.

El frontis del Cuartel de la Real Audiencia, según la visión artística del afamado maestro catalán José María Roura Oxandaberro (1883-1947), quien elaboró en las décadas de 1930/1940 hermosas plumillas con rincones tradicionales de Quito y de Guayaquil, sirvió para ilustrar el sello con facial cinco sucres, de la serie postal de cuatro valores con tiraje de quinientas mil unidades y veinte mil hojas

souvenir, emitidas por Correos, para recordar a perpetuidad la celebración en Quito del Primer Congreso Ecuatoriano de Filatelia, reunido del 25 al 28 de noviembre de 1985 con ocasión de los cincuenta años de vida institucional de la prestigiosa Asociación Filatélica Ecuatoriana <AFE> (fig. 15).

El austero, hermoso y sagrado ambiente barroco de la Sala Capitular del convento quiteño de san Agustín captado en una placa fotográfica, sirve de ilustración para el noveno sello postal de la segunda gran serie de doce viñetas que circuló el 16 de diciembre de 1972, en conmemoración del sesquicentenario de la Batalla del Pichincha, con un tiraje de quinientas mil unidades.

La intelectualidad quiteña, con el decidido apoyo del Gobierno presidido por Carlos Alberto Arroyo del Río, desea de rememorar de manera digna dos efemérides gloriosas para el Ecuador: los ciento cincuenta años del establecimiento de la Sociedad de Amigos del País, el treinta de noviembre de 1791, y de la circulación del primer periódico nacional, Primicias de la Cultura de Quito, el cinco de enero de 1792, resolvió convocar a la Primera Exposición Nacional del Periodismo.

Con ocasión de estos dos acontecimientos de alta cultura, mediante Decreto Ejecutivo # 449 (30.04.1941), Correos contrató con American Bank Note Company de Nueva York, la impresión en huecograbado de una serie postal de cuatro sellos, cuya viñeta reproduce la imagen del ilustrado prócer Eugenio Espejo, sentado ante su escritorio con una pluma de ave en su diestra, según la concepción artística elaborada en 1926 por el notable retratista ambateño César A. Villacrés (1880-1950), - destacado alumno del maestro Rafael Salas Estrada (1826-1906) - óleo que exorna una sala del Museo Municipal de Quito.

Los cuatro sellos con valores faciales de treinta centavos tono azul, un sucre en amarillo, tres sucres color carmín y diez sucres tonalidad naranja, muestran similar

ilustración, con la leyenda alusiva: a la conmemoración: 1791 - 1942 y el autógrafo de quien desempeñó con solvencia y lucidez la secretaría de la Sociedad de Amigos del País y fue el redactor y editor de las Primicias de la Cultura de Quito.: Dr. Fco. Xavier Eug. Espejo. Esta serie se presentó en Quito el 15 de diciembre de 1941, día inaugural de la Exposición del Periodismo. (fig. 16).

El catorce de agosto de 2009, Correos inició la venta de tres sellos postales y una hoja souvenir en conmemoración del Bicentenario del Diez de Agosto de 1809; el primero, valor facial US \$ 3.50, color ante, con un tiraje de veinte y cinco mil unidades, impreso sobre papel corcho por la compañía Cartor Security Printing, de La Loupe, Francia, representa una huella dactilar en cuyo centro consta la cifra 200 trazada con una pluma de ganso (fig. 17).

Los otros dos sellos, impresos en offset, por el Instituto Geográfico Militar de Quito, en la modalidad denominada en filatelia se-tenant (pareja combinada), de valor facial tres dólares y tiraje de cuarenta mil unidades, son diseños alegóricos en los que se aprecia una boca humana que emite un grito con palomas y campanas, cuyas hondas sonoras llegan hasta el monumento a la libertad, erigido en 1906 en la plaza mayor de Quito (fig. 18). También circularon seis mil hojas souvenir perforadas, de seis dólares, que reproducen los mismos sellos con distinto color.

El 28 de noviembre de 2009 se emitieron cincuenta mil conjuntos postales conmemorativos de los doscientos años de la Independencia, consistentes en cinco sellos con valor facial unitario de US \$ 0.75, impresos en sistema offset por el Instituto Geográfico Militar de Quito, con las efigies de los cuatro principales actores de nuestra gesta libertaria: Eugenio Espejo, Manuela Cañizares (fig. 19), José Mejía y Juan Pío Montúfar y el emblema oficial creado para el bicentenario (fig. 20).

La vinculación de Correos del Ecuador con la

recordación de personajes, sitios, monumentos y sucesos relacionados con los Bicentenarios de agosto de 1809 y 1810, que merecieron a través del tiempo su atención preferencial, mediante la emisión de sellos postales conmemorativos, se la puede resumir de esta manera:

Las figuras clave de las gestas libertarias: Eugenio Espejo: 14 sellos; José Mejía: 6 unidades; Manuela Cañizares: 3 veces: su efigie, la casa de El Sagrario y el frontis del colegio con su apelativo; Manuel Rodríguez de Quiroga: 1 sello y 1 hoja souvenir; Juan de Dios Morales y Juan Pío Montúfar: en 2 timbres; Javier Ascásubi, Carlos Montúfar y Juan Salinas: 1 viñeta cada uno.

El cuartel de la Real Audiencia y la sala Capitular de san Agustín, se han reproducido en dos ocasiones; el monumento a la Libertad, ha servido para la ilustración de 23 sellos postales y 4 hojas souvenir.

En la etapa conocida como prefilatélica, en nuestro país comprendida desde julio uno de 1769 hasta diciembre treinta y uno de 1864, se utilizaron marcas postales para identificar la correspondencia circulada por el sistema de Correos.

Ligadas a los años de nuestra Independencia, existen marcas postales patrióticas de la época de la Real Audiencia de Quito, en respaldo al rey de España Fernando VII, mantenido preso, luego de la Conferencia de Bayona, por Napoleón Bonaparte en el castillo de Valençay en Francia, entre 1808 y 1813.

El 14 de agosto de 1808, el Comisionado de la Junta de Sevilla, una de las ciudades españolas entonces libre del control de las fuerzas militares napoleónicas, el capitán de fragata don Juan José Punelo Sanllorente, arribó a Santa Fe de Bogotá, con un Manifiesto de la Junta, notificando las razones de su funcionamiento y para obtener de las Colonias americanas el reconocimiento a los poderes reales de Fernando VII.

El virrey de la Nueva Granada don Antonio

Amar y Borbón, convocó a reunión de su Consejo el cinco de septiembre de 1808 y el día once, a las cuatro de la tarde, en la plaza mayor de Santa Fe, la ciudadanía reafirmó su fidelidad y lealtad a Fernando VII.

Las celebraciones incluyeron la elaboración de estandartes, bandeletas, cintas y escarapelas bordadas con la leyenda VIVA FERNANDO VII. Otras manifestaciones de lealtad consistieron en el uso de marcas postales patrióticas con un texto similar.

El tres de octubre de 1808 el Comisionado Punelo Sanllorente llegó a Quito para conseguir la plena adhesión de la Real Audiencia al Rey; se desconoce lo sucedido durante su visita y la razón por la que, aparentemente, solo en Ambato, Guaranda y Riobamba, se utilizaron estas marcas postales abreviadas, puesto que hasta ahora, no se las ha localizado con origen en otras ciudades, ni siquiera Quito, que fue la única visitada por el Comisionado:

V.VA F.º 7º (fig. 21) V.Vª F.Rº VII (fig. 22)

Las futuras generaciones, al admirar las colecciones de sellos postales y marcas prefilatélicas del Ecuador, se emocionarán con el vívido recuerdo de los personajes y los momentos fundamentales de nuestra historia patria, sucedidos hace doscientos años. **FE**

BIBLIOGRAFÍA

Alarcón Costta, César Augusto: Diccionario biográfico ecuatoriano, 2ª edición, Imprenta Mariscal, Quito, 2010.

Andrade, Manuel de Jesús: Ecuador: Próceres de la Independencia - Índice analítico de sus nombres con algunos bocetos biográficos, Tipografía y Encuadernación de la Escuela de Artes y Oficios, Quito, 10.08.1909.

Asociación Filatélica Ecuatoriana: El Coleccionista Ecuatoriano, revista de difusión filatélica, varios números, Quito, 1936/2007.

Asociación Filatélica Ecuatoriana: Catálogo de sellos postales de la República del Ecuador 1983-2006, s.p.i., Quito, 2007.



Figura 1



Figura 2



Figura 3



Figura 4



Figura 5



Figura 6



Figura 7



Figura 8



Figura 9



Figura 10



Figura 11



Figura 12



Figura 13



Figura 14



Figura 15



Figura 16



Figura 17



Figura 18



Figura 19



Figura 20



Figura 21



Figura 22

Banco Central del Ecuador: Álbum didáctico de los sellos postales emitidos por el Ecuador 1865-1982 (Autores: Giovanni Cataldi Incarnati y Rodrigo Páez Terán) – Artes Gráficas Señal, Quito, 1983.

Banco Central del Ecuador: Memoria: Primer congreso ecuatoriano de filatelia 1985, Editor: Rodrigo Páez Terán, Artes Gráficas Señal, Quito, 1986.

Bertossa, Olivier: Catálogo especializado de los sellos postales del Ecuador, s.p.,, Quito, 1994.

Correos del Ecuador: Boletines informativos filatélicos de las emisiones postales, varios números, Instituto Geográfico Militar, Quito, 1981/2010.

Groot Urquinaona, José Manuel: Historia eclesiástica y civil de Nueva Granada escrita sobre documentos auténticos, 2ª edición. 5 tomos, Casa Editorial de M. Rivas & Co., Bogotá, 1889.

Harris, Leo John, Bargholtz, Percy y Páez Terán,

Rodrigo: Ecuador: Historia postal y catálogo de marcas prefilatélicas. The Collectors Club Inc., N.Y., New York, 1984.

Maier, Georg: Historia postal y marcas postales de la Audiencia de Quito. Talleres Abya-Yala, Cayambe, 1990.

Páez Terán, Rodrigo: Colección de Prefilatelia del Ecuador: 1769-1864, 2 tomos Colección de sellos postales del Ecuador 1865-2010, varios tomos.

Peña Andrade, Guillermo A.: Los Sobres Primer Día del Ecuador, s. p. i., Quito, 1996.

Scott Publishing Co.: Postage stamp catalog: sección: Ecuador, New York, 2009.

Vargas Arévalo, O. P., Fray José María: Patrimonio Artístico Ecuatoriano, 3ª edición, Ediciones Trama, Quito, 2005.

Webster's Biographical Dictionary: 1ª edición, G. & C. Merriam Co., Springfield, Mass., 1971.

FILATELIA Y NUMISMÁTICA BRIMAR

Dr. Georg Maier

**Somos compradores
de toda clase de material filatélico y numismático**

**Apartado de Correos 17-11-6018
Telf. (5932) 2454478
Unión Nacional de Periodistas No. 37-B
Torres de Iñaquito – Torre A – Local 7-A
Quito**

**HORARIO DE ATENCIÓN: Lunes a Viernes de 14h00 a 17h00
Sábados de 9h:00 a 12h00
Para operaciones importantes se atiende previa cita**

Para Sixto Durán Ballén la filatelia es una actividad que le ha acompañado a lo largo de toda su vida. Desde sus días de escolar en el Pensionado La Salle, a la altura del quinto grado, según nos comenta, comenzó a reunir sellos postales y, al fundarse la Asociación Filatélica Ecuatoriana ingresó como socio juvenil, con el número 10.

Nos cuenta que la filatelia era una actividad común entre niños y jóvenes y fue precisamente en las aulas donde adquirió la afición que mantiene hasta hoy. Le averiguamos sobre esos primeros pasos en el coleccionismo.

"Debo haber tenido yo unos diez o doce años. Creo que fue a través de otros compañeros en La Salle que estaban coleccionando. Un poco esa era la curiosidad y, claro, al principio como todo el mundo hacíamos mundial, pero eso se volvió ya muy difícil, imposible Y poco a poco me fui especializando y aún dentro de eso, gradualmente fui reduciendo y reduciendo. Las últimas dos o tres décadas me he quedado con los países escandinavos, que son ocho, lo que podríamos llamar Europa británica, que también coincidentalmente son ocho, Israel y el Vaticano, España".



Entrevista

**SIXTO
DURÁN-BALLÉN:
UN PRESIDENTE
FILATELISTA**

¿Cómo conseguía estampillas un niño en el Quito de los años treinta?

"En esa época había una mayor afición que la que hoy existe. Daba la impresión en el pensionado La Salle que había chicos empeñados en coleccionar, yo diría por docenas, porque en los recreos solíamos intercambiarnos los sellos. Luego, precisamente a través de la AFE, tuvimos un contacto con un club filatélico en Canadá, lo que significó que algún momento, antes de ir a Estados Unidos en 1939, yo me carteaba con amigos en todas partes. A muchos tuve la oportunidad de conocerlos posteriormente.

"En Guayaquil había una oficina de un señor Campaña. Cuando yo iba a visitar a mis abuelos durante las vacaciones acudía allá para comprar. Vendía esos sobrecitos de cien, doscientos, en fin. Y había otro en Guayaquil, Perrone. Aquí en Quito Kapon, en la esquina de la que entonces se llamaba Pichincha, hoy Benalcázar y Chile. El tenía su oficina en el piso alto, diagonal al correo. Pero eso vino ya más bien a mi regreso; como profesional ya podía adquirir algunas cosas que antes como estudiante solo se obtenía por intercambio".

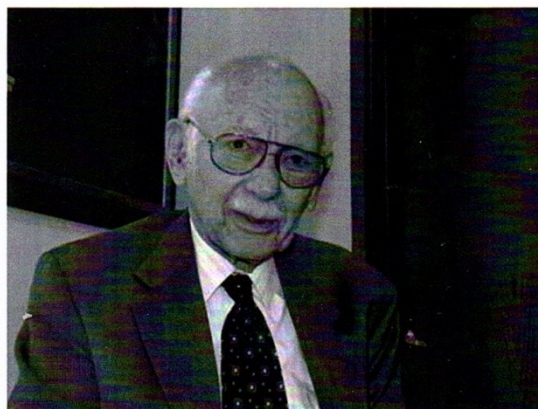
El apego a las estampillas le llevó no solo a coleccionarlas sino, también, a diseñarlas. Nos cuenta que él fue el encargado de la construcción del monumento a la línea equinoccial en la carretera Panamericana,

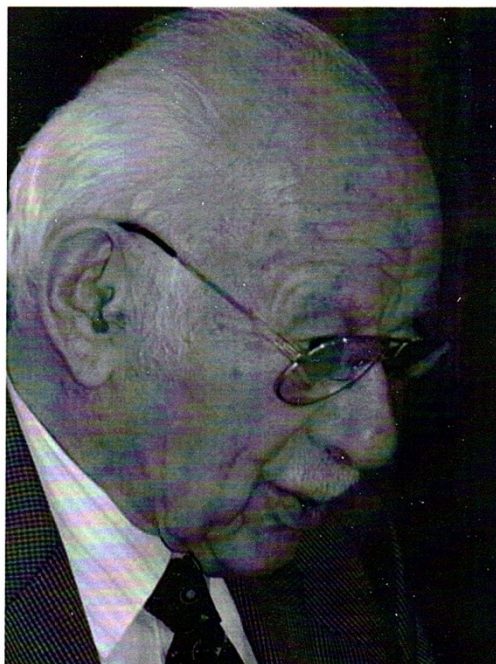
camino a Cayambe.

"Pensé que debía celebrarse la inauguración del nuevo monumento a la línea equinoccial en Ascázubi, en la Panamericana Norte, con una emisión de estampillas. Esos sellos (amarillo, azul y rojo con un globo terráqueo que muestra la línea del Ecuador) los diseñé yo, pero no solo que los diseñé sino que conseguí por la premura del tiempo una vinculación con una firma impresora, no me acuerdo el nombre, de los Estados Unidos, que podía asegurar tener la emisión a tiempo."

Fue precisamente el diseño y la gestión para conseguir que se editen los sellos lo que motivó su primer encuentro con quien luego sería su Director General de Correos, el también ex-Presidente de AFE Samuel Valarezo Delgado.

"Entonces me vino a visitar furioso, bravísimo, Samuel, explotando porque creía que yo estaba haciendo un negociado, que era un negocio de mi parte. Total que cuando le demostré que, al contrario, yo estaba sacrificando cualquier posible utilidad como representante de la firma para que pueda hacerse el envío a tiempo para la inauguración del monumento a la línea equinoccial en el sector de Ascázubi, en la Panamericana Norte, desde ahí nos hicimos muy amigos".





Ministro de Obras Públicas entre 1956 y 1960, Sixto Durán Ballén puso especial atención en la emisión de sellos postales y, sin duda, esa época se caracteriza por bonitas y cuidadas emisiones. Recuerda la conocida serie turística.

"Esa serie está ilustrada con fotos de Bodo Wuth. Las fotografías las escogí yo personalmente con él. El me trajo una cantidad y para cada uno de esos valores que luego se fueron a repetir muchas veces en distintos colores y en distintos valores. Y he podido ver por amigos filatelistas de otras partes que es una de las series que más atrae".

También a esa época pertenecen los primeros aerogramas que se emitieron en el Ecuador. Aparecieron, nos dice, ante la necesidad de crear un instrumento que facilitara las comunicaciones para los turistas que empezaban a llegar al Ecuador.

"Como dentro de lo que veíamos con Samuel había esos aereogramas en otras partes del mundo, y comenzaba a haber un poco de movimiento turístico en el Ecuador y había gente que venía de fuera, los originales mochileros que no tenían mayores recursos. Me acuerdo que el peso de un sobre no podía pasar de cinco gramos, la hoja y el sobre, por eso fue que se decidió crear este entero postal para que se facilite al turista".

Ya Presidente de la República, las ocupaciones del cargo y los especiales momentos que le tocó vivir, le impidieron dar a las emisiones postales la atención que pudo brindarles cuando Ministro.

La afición, sin embargo, la mantiene. Hoy, que ha llegado a los noventa años, dedica a ella más tiempo porque se ha retirado recientemente del ejercicio activo de su profesión, y eso le ha permitido ocuparse en ordenar mucho del material que ha venido acumulando a lo largo de los años. AFE

Durante la primera mitad de los años cuarenta del siglo pasado, los usuarios del servicio de correos debían pagar, junto con la tarifa por el transporte de correspondencia, dos sobretasas postales de cinco centavos cada una, con las que se recaudaban recursos para fines específicos: dos centavos para la Casa de Correos de Guayaquil y tres para el Seguro Social Campesino, en la primera sobretasa, y cinco centavos para las casas de correos del país en la segunda.

En 1943 se emitieron las que a la larga serían las últimas estampillas para el pago de la sobretasa indicada: una azul con la imagen de una calera (Banco Central 845, Scott RA55) y otra verde con una alegoría del servicio de correos y telégrafos (Banco Central 785, Scott RA49A).

En 1944, el presidente José María Velasco Ibarra suprimió las sobretasas postales (Registro Oficial 111, 14 de octubre de 1944) y, como resultado de ello, quedó en manos de las autoridades una buena cantidad de sobrantes de las estampillas emitidas el año anterior. Estos remanentes se usaron posteriormente, sobresellándolos, tanto para los servicios de correo ordinario y aéreo, como para servicios especiales como el de última hora y el de correo expreso.

El 8 de junio de 1945, según el dato que proporciona el catálogo de Olivier Bertossa, se emitió un sello para el servicio aéreo, utilizando la estampilla azul que se había retirado de circulación, con una sobrecarga en tres líneas, de color negro, con la inscripción "AEREO / 40 / Cts.". En el catálogo de Giovanni Cataldi se indica que el tiraje fue de quinientos mil ejemplares.

A poco de ponerse a la venta la sobrecarga fue falsificada, no con fines filatélicos, sino para destinar los sellos al franqueo de correspondencia y aprovechar la ganancia que producía la diferencia de treinta y cinco centavos entre el valor facial del sello original y el de la sobrecarga. En una plana de cien sellos, el falsificador obtenía una ganancia de treinta y cinco sucres lo que significaba un no despreciable setecientos por ciento.

Según informa "El Coleccionista Ecuatoriano" en su número



Imagen del sello auténtico

**Juan Pablo
Aguilar Andrade**

LA SOBRECARGA AÉREA DE 1945 Y SUS FALSIFICACIONES

27/28 (abril a junio de 1947, p. 6), la Comisión Técnica de la Asociación Filatélica Ecuatoriana descubrió el engaño y alertó a las autoridades que dispusieron, inmediatamente, el retiro de las estampillas.

Según la misma fuente, los sellos con la sobrecarga falsa se utilizaron especialmente en Quito, en la Oficina de Certificados del Exterior.

En la actualidad, los falsos se encuentran tanto en sobres circulados como sueltos, tanto en nuevo como legítimamente usados.

A continuación se incluyen algunos apuntes que permitirán distinguir los sellos falsificados de los auténticos.

El tamaño de las letras

Se han identificado dos tipos distintos de falsificación, pero tanto una como otra tienen características comunes que hacen pensar que provienen de una misma fuente.

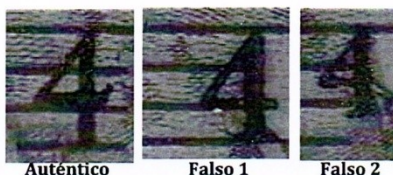
No es difícil que las dos variantes sean el resultado, no de dos impresiones diferentes, sino de la existencia de variaciones en la tipografía utilizada dentro de una misma plancha. Lamentablemente, no he podido analizar planas de la sobrecarga falsa como para afirmarlo sin lugar a dudas.

La diferencia básica entre los dos tipos de sobrecarga falsa tiene que ver con el tamaño de la tipografía.

Si encerramos la sobrecarga auténtica en un rectángulo, las dimensiones de éste son de 16x12 mm. El primer tipo de falsificación (en adelante falso 1) mide 17x12 mm., mientras que el segundo (en adelante falso 2), es de 16x11,8 mm.

Si medimos el alto de las letras en la palabra "AEREO", la sobrecarga auténtica mide 3mm., mientras que en el falso 1 es ligeramente más pequeña (2,9mm.) y en el falso 2 tiene 2,8 mm.

El número 4 (de 40 cts.) es del mismo tamaño en la sobrecarga auténtica y en el falso 1 (3mm.). En el falso 2 es, a simple vista, mucho más pequeño (2,3 mm.).



Salvo estas diferencias de tamaño, en todo lo demás los dos tipos de falsificaciones tienen características comunes que permiten distinguirla de la sobrecarga auténtica.

La tipografía

Las falsificaciones utilizan una tipografía que se distingue de la auténtica en varios detalles. Son tres, sin embargo, las diferencias que resultan esenciales y más evidentes y permiten, por ello, distinguir con mayor facilidad los ejemplares auténticos de los falsos.

La letra A tiene, en la sobrecarga auténtica, un remate superior del que carece la falsa; esta última tiene un vértice redondeado.



En la letra E, la línea intermedia horizontal de la sobrecarga auténtica se abre hacia la derecha en un triángulo que le sirve de remate; en la sobrecarga falsa, el remate es una línea vertical.



La línea horizontal del número 4 de la sobrecarga auténtica termina, hacia la derecha, con un rasgo hacia arriba que no aparece en las sobrecargas falsas; estas últimas tienen una base en la parte inferior de la línea vertical, de la que carece la



Auténtico

Falso

sobrecarga auténtica.

La tinta

La tinta utilizada para la falsificación es notoriamente distinta de la que sirvió para imprimir la sobrecarga auténtica. La primera es una tinta espesa que produce letras con un trazo irregular, diferente de la línea recta que caracteriza a la segunda.

La composición de la tinta hace que la sobrecarga falsa sea fácilmente identificable por una aureola amarillenta que se forma alrededor de las letras; la tinta traspasa el papel y es fácilmente observable si se mira el reverso de la estampilla.

RECONOCIMIENTO: Agradezco al doctor Georg Maier y al ingeniero Teddy Suárez, por el valioso material que aportaron para la preparación de este texto. FE

RODRIGO PÁEZ TERÁN

**Consejero de la Federación Interamericana
de Filatelia (FIAP)**

**Académico Correspondiente de la Real Academia
Hispánica de Filatelia (Madrid)**

**Miembro Correspondiente de la Academia Nacional de
Historia del Ecuador (Quito)**

Interesado en prefilatelia y documentos ecuatorianos del siglo XIX

Teléfonos: (5932) 22340164 / 099834529
Correo electrónico: ro75pater@gmail.com
Casilla Postal 17.23.289

Sangolquí - Ecuador

Eduardo Espinosa Mora

FICHAS SALITRERAS Y FICHAS DE PROSTÍBULO

La Real Academia de la Lengua define a una ficha como una pieza pequeña, generalmente plana y delgada, a la que se puede dar usos diversos. Las fichas se remontan a la Inglaterra del siglo XVI y su uso se da por la falta de circulante de allí el nombre de "tokens" (fichas en inglés). El material para su elaboración fue el más diverso así: cobre, suela, bronce, níquel, plástico, lata, ebonita o caucho vulcanizado, entre otros materiales.

Fichas salitreras

Los ingleses introducen las fichas en Chile y Perú gracias a la industria del salitre. La historia del salitre trata del ciclo económico que ocurrió en Perú, Bolivia y Chile, con el descubrimiento de yacimientos de salitre (o nitrato) en el desierto de Atacama, Tarapacá y Antofagasta.

El monopolio lo tuvieron Perú y Bolivia desde 1830 hasta 1884 y después de la llamada Guerra del Pacífico o Guerra del Guano y Salitre (1879 y 1883) pasa a manos chilenas. La importancia del salitre radica en su uso como fertilizante nitrogenado en la agricultura, además, en la fabricación de pólvora, dinamita, medicina, vidrios, conservantes de alimentos, etcétera.

Pierde importancia económica a partir del desarrollo y producción del salitre sintético, a fines de la Primera Guerra Mundial (1914-1918) hasta su decadencia en la década del 1920 y posterior olvido por la producción industrial de urea.

El uso de la ficha permitía que los trabajadores de las minas canjearan estas fichas por alimentos, mercadería, vestimenta y productos básicos en la pulpería o tienda creada para este fin y en la mayoría de casos no tenían valor en otros lugares convirtiéndose en una forma de explotación para el trabajador.

Las fichas tenían en el anverso el nombre del establecimiento comercial u oficina, en el reverso la denominación del producto y un valor nominal establecido por la empresa así: "VALE EN MERCADERIAS", "A PAGAR EN MERCADERIAS", "VALE PARA PULPERIA", "VALOR CONVENIDO EN ALMACEN", "VALE POR CARNE", "VALE POR UN ALMUERZO" o "VALE POR 50 LITROS DE AGUA" (El desierto de Atacama es el más árido del planeta).

La oficialidad del ejército el 8 de septiembre de 1924 se levantó y exigió la aprobación de



dieciséis leyes entre ellas el Código Laboral chileno que estableció que el pago de salarios se haría solo con dinero de curso legal. Levantamiento que influirá en los jóvenes oficiales de la revolución juliana en nuestro país (9 de Julio de 1925).

Hasta la presente fecha se han encontrado más de 7600 fichas distintas catalogadas en Chile y son parte importa de colecciones numismáticas por su valor histórico y su belleza visual.

Fichas de Prostíbulo

El de las fichas de prostíbulo es un caso curioso, que no es el único en el mundo, ya que inclusive existen relatos novelescos, películas y sucesos puestos en obras de teatro y se refiere a que: a inicios del siglo XX, la ciudad argentina de Rosario fue conocida como la: "Chicago Argentina". En once cuadras trabajaban prostitutas de diversas nacionalidades: francesas, polacas, judías rusas, reclutadas especialmente en indigentes aldeas de la Europa del Este a través de engaños, ofreciéndoles matrimonios a jóvenes huérfanas o de familias pobres conformadas, en aquella época, por ocho miembros de promedio; los cáfenes ofrecían trabajo en Sur América como niñas.

En la antigua calle Pichincha N.- 78 (Richieri hoy) funcionaba el Petit Trianon o El Pequeño Trianón en recuerdo del palacete que el rey Luis XVI regaló a su esposa María Antonieta en Versalles.

En este burdel debían pagar quienes requerían los servicios con fichas o "latas" de 5 pesos, suma importante en aquella época. Las hermosas fichas doradas en magnesio llevaban en el anverso la inscripción en francés: "Discrétion, securité" y en el reverso el nombre del burdel "Petit Trianon y la calle Pichincha N.- 78".

Controlados por la mafia judío polaca, funcionaban tres mil burdeles protegidos por la asociación Varsovia que la autodenominaron Sociedad Israelita de Socorros Mutuos que tomaría el nombre de Zwi Migdal, que contaba con personería



jurídica y establecía que sus socios debían tener "buena conducta". Llegó a estar constituida por más de quinientos socios financistas pero la cabeza era Noé Trauman un migrante con un gran nivel cultural y ocho personas, más quien la fundó. La comunidad judía formada por gente trabajadora y decente prohibieron ingresar en la sinagoga y que sean enterrados en lugar sagrado los miembros de la varsoviana.

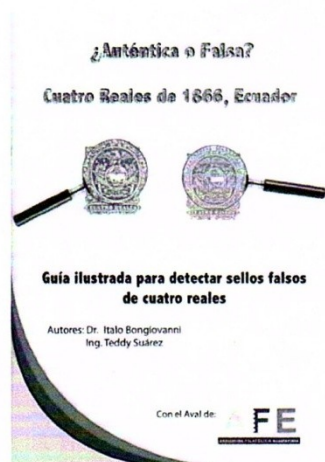
Hasta que Raquel Liberman quien ahorró a escondidas durante diez años para comprar su libertad, siendo perseguida posteriormente incluso un hombre de la mafia se casó con ella robándole sus bienes y llevándola a un burdel de nuevo.

En 1930 ella ratificó su denuncia hecha en 1926 y exclamó: "Sólo se muere una vez, la denuncia no la retiro". Sin importarle las amenazas contra su vida.

El juez Rodríguez Ocampo dispuso la prisión preventiva por los delitos de corrupción y asociación ilícita contra 108 detenidos y la captura de 334 prófugos.

La vida de la polaca, o la Liberman es fuente de inspiración para novelistas, historiadores, feministas y defensores de los derechos humanos. Por lo cual esta ficha es codiciada por coleccionistas y anticuarios.

No existen estudios sobre el uso de las fichas en nuestro país pero se ha llegado a calcular que existen más de 30 tipos de fichas o token en el Ecuador hechas en material plástico. Debemos indicar que el término: "Es una ficha o fichita", se usa despectivamente para hacer referencia a una mujer de la vida y como advertencia a la conducta de una mujer. **AFE**



Italo Bongiovanni y Teddy Suárez han dedicado los últimos meses a estudiar detenidamente el denominado "Príncipe de los Sellos Ecuatorianos", la estampilla de cuatro reales de 1866, y las varias falsificaciones que se han hecho de este sello a lo largo de los años.

Novedades bibliográficas

UN COMPLETO ESTUDIO SOBRE LAS FALSIFICACIONES DEL SELLO DE 4 REALES DE 1866

El resultado es un completo estudio que se acaba de publicar con el auspicio de la Asociación Filatélica Ecuatoriana. En él, los autores describen con detalle las características del sello original y establecen la existencia de siete falsificaciones, cuyas particularidades describen e ilustran con gráficos de gran calidad.

Los interesados en contar con este documento imprescindible para los interesados en la filatelia ecuatoriana, pueden solicitarlo a los correos aquacorp@hotmail.com o boletinafe@gmail.com. **FE**

ECO. ALFONSO CARRILLO Consultor Financiero

Filatelia del Ecuador y Deportes
Numismática Universal

alfonsocarrillo@yahoo.com

TEDDY SUÁREZ

Postal stationery of Ecuador
Cancelador 3154
Ecuador: errores y variedades

aquacorp@hotmail.com

PEDRO MONCAYO Y ESPARZA
(Ibarra 1807- Valparaíso 1888)

EMISIÓN AÑO 1899 (R. O. N° 19 de 25 de septiembre de 1901).- En la emisión "Hombres Ilustres" publicada en el R. O. N° 19 de 25 de septiembre de 1911, comprende las siguientes personalidades: Luis Vargas Torres, Abdón Calderón, Juan Montalvo, José Mejía Lequerica, Francisco Eugenio de Santa Cruz y Espejo, Pedro Carbo, José Joaquín Olmedo y **Pedro Moncayo**. Los valores de cada sello postal corresponden a 1, 2, 5, 10, 20, y 50 centavos; 1, y 5 sucres. Los colores, en el orden indicado: gris-azul, lila-gris, carmín, lila, verde, rosa-lila, bistre y lila; todas las efigies se encuentran impresas sobre centro negro.



EMISIÓN AÑO 1901 (R. O. se desconoce)

En el año de 1901, se emite la misma serie con los mismos valores y cambio de color en cada sello: rojo, verde, violeta-gris, azul, gris, azul claro y negro.



EMISIÓN AÑO 1959 (R. O. 825 de 25 de mayo de 1959)

Mediante Acuerdo N° 14-F de 30 de noviembre de 1958 se autoriza al señor Director General de Correos, para que proceda a la emisión de los sellos postales denominados "Escudos Cantonales de la Provincia de Pichincha" para el servicio ordinario. El que corresponde al **Cantón Pedro Moncayo** fue valorado en S/. 0.40 centavos.



José Luis
Valdivieso Aguirre

**IMBABUREÑOS
NOTABLES EN LA
FILATELIA
ECUATORIANA
(Primera parte)**

EMISIÓN AÑO 1988 (R. O. N° 808 de 6 de abril de 1979)

En la administración del Ing. León Febres Cordero Rivadeneyra se aprobó la emisión de sellos postales denominados "CENTENARIO DE LA MUERTE DEL DOCTOR PEDRO MONCAYO Y ESPARZA"; mediante Acuerdo Ministerial N° 043 de 6 de abril de 1988. Esta emisión consta de tres sellos postales y una Hoja Recuerdo.



**ABELARDO MONCAYO JIJON
(Urucuquí 1847- Quito 1917)**

Nació en el pueblo de Urucuquí, Imbabura, el 6 de Junio de 1.847. Hijo legítimo del Dr. Andrés Moncayo Sierra, abogado de origen riobambeño y de Mercedes Jijón Andrade, natural de Atuntaqui. Huérfano de padre a los tres años, aprendió las primeras letras, gramática, aritmética e historia con sus tías abuelas.

En 1.859 inició los estudios secundarios con Buenaventura Proaño famoso latinista en Quito. En 1.860 entró al Colegio de San Luis y fueron sus profesores Miguel Egas, Manuel Páez, Manuel Almeida y Carlos Casares, de filosofía y matemáticas.

En 1.862 el Colegio de San Luis fue entregado a los Jesuitas y con su compañero Federico González Suárez arregló y clasificó los libros de la Biblioteca Nacional, revueltos a consecuencia del terremoto de 1.859. ***"Este incidente determinó en su espíritu selecto, el ansia del saber y la pasión por la lectura, que tan sólida instrucción habría de darle por el bien de la Patria"***

En 1.895 pidió y obtuvo con un folleto la "Abolición del concertaje de indios" y fue designado Bibliotecario de la Universidad Central pero al mes pasó de Rector del Colegio Nacional de Ibarra.

En 1896 fue designado Gobernador de Imbabura. Fue electo Diputado por el Carchi y Vicepresidente de la Asamblea Nacional Constituyente de Guayaquil.

Instaló el Congreso en Quito en enero de 1897, lo designaron su Presidente e impuso la banda presidencial a Alfaro. En octubre ocupó el Ministerio del Interior y Policía.

Enero de 1906 fue electo Senador por Imbabura y Vicepresidente de la Asamblea Nacional Constituyente. En 1907 intentó la construcción del ferrocarril al Oriente. En 1908 ocupó el rectorado del Colegio Mejía y la presidencia de la Cámara del Senado, al

enfermar el presidente Alfaro lo reemplazo varios meses como Encargado del Poder Ejecutivo.

EMISIÓN AÑO 1908 (R. O. N° 691 de 13 de junio de 1908)



ATAHUALPA
(Caranqui - ¿Cuzco?- 1497- Cajamarca 1533)

El Lugar de su nacimiento constituye un problema histórico por los diferentes criterios emitidos por los cronistas indios y españoles. Alonso de Barragán en su Crónica de la Conquista del Perú publicada en Sevilla en 1949 indica que Atahualpa nació en el valle que se decía Otavalo. Federico González en su obra "Historia General de la República del Ecuador", señala: "En el palacio de Caranqui, nació Atahualpa"

Fueron sus padres el Inca Huayna Cápac, quien había tomado por consorte a la princesa Paccha, hija de los Caciques de la confederación Quito-Puruhá.

Su educación transcurrió en el Cusco hasta que tuvo edad suficiente, gozando siempre del amor y la confianza ilimitada de su padre que lo llevó consigo cuando viajó hacia el norte a debelar la sublevación de varias tribus. En Tomebamba hizo el Inca un alto y delegó a sus hijos Atahualpa, Ninankuychi y Auki Toma para que sometieran a los aguerridos Pastos.

EMISIÓN AÑO 1937 (R. O. se desconoce)



EMISIÓN AÑO 1983 (R. O. N° 644 de 21 de diciembre de 1983) 400 Años de la muerte de Atahualpa



MIGUEL ANGEL AYALA CARRIÓN
(Ibarra - 1915 - Quito - 1990)

La instrucción primaria y secundaria la realizó en su ciudad natal. Los estudios de la carrera militar los efectuó en el Colegio Eloy Alfaro de la Ciudad de Quito.

HAZAÑA RECORDATORIA.- El Comité Olímpico Ecuatoriano, designó a la Ciudad de Bogotá, República de Colombia, como sede para las **PRIMERAS OLIMPIADAS BOLIVARIANAS** en las que participó el Ecuador con varias disciplinas deportivas. El equipo ecuestre estuvo formado por dos ibarreños, los coroneles, Salomón Larrea Torres y **Miguel Ángel Ayala Carrión**, en competición de saltos de obstáculos. Entre los participantes de los países Bolivarianos, el Coronel Ayala, montando su caballo "**Coralito**", alcanzó el mayor puntaje que lo acreditaba para obtener el trofeo como **Campeón de las Olimpiadas**, alcanzando el máximo galardón la "**MEDALLA DE ORO**" como campeón Bolivariano.

EMISIÓN AÑO 1939 (R. O. N° 70 y 71 de 4 y 5 de noviembre de 1983)



ANTONIO ANTE LÓPEZ
(Urququí - 1771- Otavalo - 1836)

Patriota quiteño nacido en Urququí,

provincia de Imbabura, el 1 de febrero de 1771, hijo del Dr. Gaspar Ante y Donoso y de la Sra. Isabel López de la Flor. Habiendo quedado huérfano de padre y madre desde los cinco años de edad, sus familiares de Ambato lo criaron y educaron en el Colegio Seminario de San Luis donde alcanzó el bachillerato, y finalmente en la Universidad de Santo Tomás, en Quito, donde en 1797 se graduó de doctor en Derecho Civil y Canónico.

Desde muy temprana edad comprendió que el hombre y la patria no podían estar subyugados por un gobierno absolutista y fue por eso que a los veintisiete años de edad cuando ya era uno de los letrados más notables de su tiempo, se convirtió también en un ardoroso predicador de la insurrección, poniendo todo su esfuerzo y talento para enfrentar al gobierno que entonces gobernaba la Audiencia de Quito.

Fue uno de los pocos que alcanzó a ver la Patria libre, pues asistió a la Asamblea Constituyente de Riobamba, en 1830. Muchos años de su vida transcurrieron en Atuntaqui, por eso lleva este cantón su nombre

EMISIÓN AÑO 1939 (R. O. Nº 818 de 16 mayo de 1959)



**VICTOR MANUEL PEÑAHERRERA ESPINEL
(Ibarra - 1865 - Guayaquil - 1930)**

Jurista. Autor de la Ley de Jornaleros o de abolición del concertaje. Nació en Ibarra el 6 de Octubre de 1865 en la casa grande de un solo piso que poseían sus padres en el centro de esa población. Hijo legítimo del Dr. Rafael Peñaherrera Castelo, abogado de Cotacachi, Procurador Síndico de la Municipalidad de Ibarra y profesor del Seminario de San Diego y de su segunda esposa y cuñada Mariana Espinel Cornejo, ibarreña, con quien caso al

enviudar de Ana Espinel Cornejo.

Fue el décimo de un total de once hermanos habidos en los dos matrimonios de su padre, de los cuales tres perecieron trágicamente en el terremoto del 16 de Agosto de 1868 en Ibarra. Sin embargo la vida continuó y en 1872, su padre mocionó en el Cabildo para que la ciudad fuere reedificada "**en el mismo lugar de delicias y no en esos llanos de la Esperanza**".

Había recibido las primeras letras de una hermana mayor y empezó la primaria en el Colegio Nacional que dirigía el Canónico Mariano Acosta, donde en 1878 curso Humanidades y Lengua Latina.

En 1884 obtuvo el Bachillerato y se trasladó a Quito para ingresar a la Facultad de Jurisprudencia de la Universidad Central. El 7 de Noviembre de 1887 obtuvo el grado de Abogado en la Corte Suprema de Justicia y empezó a ejercer con notable éxito profesional, al punto que un año después fue designado profesor accidental de Economía Política y ocupó un escaño en el Congreso Nacional como Diputado por Imbabura.

EMISIÓN AÑO 1967 (R. O. Nº 611 de 21 octubre de 1965) AFE



De los cuatro valores que el correo del Ecuador emitió entre el primero de enero de 1865 y mediados de 1866, el medio real azul fue sin duda el que más sufrió como consecuencia de los eventos políticos europeos. A pesar de que las estampillas fueron hechas en una imprenta nacional, el Ecuador mantenía una dependencia tecnológica con el viejo continente en materia de tintas, papel y matasellos de buena calidad.

Para suplir estas necesidades, desde 1864 el material fue provisto por Francia, luego de haberse descartado a España por los antecedentes históricos y a Inglaterra por sus propósitos coloniales en Sudamérica. La elección demostró su validez dando al inicio un producto excelente, pero los eventos políticos en Europa alteraron totalmente los contratos firmados.

Francia y el Imperio Prusiano pugnaban por la primacía en Europa, la primera recordando la potencia napoleónica y el segundo desde su posición de potencia emergente. El choque fue inevitable: en julio del 1870 Francia declaró guerra a Prusia. Fue una decisión terrible. En marzo del año siguiente, en Sedán, el ejército francés fue derrotado y capturado en bloque, y Francia conoció una de las peores páginas de su historia.

Estos sucesos que parecían tan lejanos, influenciaron directamente a la filatelia ecuatoriana y, de forma particular, al medio real azul, creando dos periodos de impresión perfectamente distintos: el primero que va del inicio de 1865 hasta fines de 1869 y el segundo desde fines de 1869 hasta 31 de agosto del 1873, cuando se dio paso a la circulación de una nueva serie de sellos: los primeros dentados.

La guerra franco-prusiana impidió que se puedan conseguir los materiales necesarios para el trabajo de impresión. Las tintas y el papel tuvieron que encontrarse en el Ecuador y, como resultado, se produjo un cambio impresionante en la calidad de nuestras estampillas y momentos claramente definidos en la impresión de los sellos, conforme detallo enseguida.

Periodo 1865 - 1869: La calidad de la impresión es muy buena, clara y nítida, como se puede ver en un bloque de cuatro, recién subastado y reproducido en la portada del Boletín N°3 de AFE y que consta en la lámina adjunta. La nitidez de los detalles es impresionante, el color del fondo homogéneo, las líneas del marco perfectas y continuas.

Durante estos cinco años la calidad fue excelente y solo desmejoró ligeramente por el uso intenso de las planchas.

Italo Bongiovanni

LOS CLÁSICOS DEL ECUADOR: LA ESTAMPILLA DE MEDIO REAL

Hay variedades en la intensidad de la tinta que van desde el azul acero hasta el azul opaco debido a una tinta un tanto fluida, pero las impresiones son generalmente muy nítidas.

Año 1870: Hay una estampilla fechada en enero 1870, que conserva las características del primer periodo, pero un ejemplar fechado al mes siguiente ya presenta claramente lo que será el aspecto fundamental de las estampillas para todo el año. La tinta es generalmente muy espesa produciendo una impresión borrosa; la sutil línea de marco desaparece o aparece interrumpida o fragmentada; las tonalidades van del ultramarino intenso al azul acero, ya que difícilmente se encuentra el ultramarino claro; el papel es siempre blanco.

Año 1871: Las impresiones de este año empeoran en relación con las anteriores, ya por la calidad de la tinta al aceite, ya por la cantidad reducida que se utiliza. Cuando se emplea tinta un poco espesa no se logra extenderla de modo uniforme y se producen grandes manchas de color que desbordan los márgenes. Otras veces son impresiones en las que casi es imposible distinguir el dibujo. Cuando el papel blanco presenta uno o dos márgenes azulados, debidos a la tinta que se desborda, no estamos en presencia del papel azulado que será característico del año siguiente.

Año 1872: Este es el año de la tinta acuarela. Seguramente la pésima calidad de las estampillas en el año anterior llevó a buscar soluciones diferentes y el impresor decidió utilizar una tinta con aglutinante a base de agua que permitía mejorar la producción. Son estampillas de buena calidad, generalmente

nítidas, pero con la tinta se desborda siempre coloreando uniformemente los cuatro bordes con un azul tenue. Son estampillas azuladas al anverso, pero que todavía al reverso presentan un color normal blancuzco, que se mezcla con el azul de la tinta y que se ve en transparencia.

El color es el ultramarino vivo con pocas variaciones en la tonalidad, que por la humedad puede despegarse en escamas. Es posible encontrar ejemplares de muy mala calidad debido al uso de una brocha dañada y poco limpia y de una tinta pésima, que desaparece al contacto con el agua.

De este periodo son los famosos medios reales azulados en papel azul. La falta de material idóneo obligó al impresor no solo a utilizar tintas producidas en el país, sino también a buscar cualquier tipo de papel que fuese utilizable. Nacen así las estampillas "*azuladas sobre papel azul*" que representan una variedad muy interesantes para los coleccionistas. El papel puede ser azul o azul grisáceo.

Año 1873: Es el último año en que circula la primera emisión, antes de ser sustituida por la nueva perforada desde el 1º de septiembre. Los pocos ejemplares revisados presentan otra vez una calidad aceptable, tinta al aceite, bordes blancos y color azul clásico. Todo esto hace pensar que el fin de la guerra en Europa, en mayo de 1871, había abierto otra vez la posibilidad de abastecerse de materiales en Francia. Si la última estampilla del periodo antecedente en mi colección está fechada 23 de noviembre del 1872, la primera de este último periodo lleva la fecha de enero de 1873. **FE**

JUAN PABLO AGUILAR ANDRADE

Enteros postales, sobretasas (Casa de Correos,
Seguro Campesino, Timbre Escolar, Timbre Patriótico, etc.),
historia postal

jpguilar@accessinter.net



Bloque de cuatro de la primera época de impresión



Octubre 1866



1870



1871



1872



Enero de 1873



Esquina de la Plaza de la Independencia - Quito-Ecuador
Corner of Independence Plaza - Quito-Ecuador



Escultura del padre Carlos - Iglesia San Francisco - Quito Ecuador
Father Carlos's sculpture - St. Francis Church - Quito Ecuador



Arriba, tarjetas vista de la primera emisión con sus sellos y, abajo, tarjetas y sellos de la segunda emisión

Ecuador comenzó a emitir enteros postales en 1884, el año de su ingreso en la Unión Postal Universal (UPU) y, entre las emisiones que ha hecho, se incluyen algunas de tarjetas vista, en 1938, 1939, 2005, 2009 y las recientes de 2011.

En todos los casos el objetivo principal ha sido mostrar los diferentes paisajes, ciudades, iglesias y monumentos del país, como medio de promoción turística.

En 1938 el Gobierno autorizó al Ministerio de Finanzas contratar con el Instituto Agostini de Novara (Italia), la emisión de 500.000 enteros postales tipo tarjeta vista, en dos valores: 15 centavos para franqueo interno y 50 centavos para uso internacional. La emisión se hizo en tres colores: verde, azul y sepia; en cada postal hay un pie de foto en español y en inglés, que describe la imagen; las tarjetas están numeradas del 1 al 50.

La segunda emisión hecha en 1939, tiene su origen en la misma autorización, que contemplaba la posibilidad de emitir más enteros en caso de agotarse los de la primera. En este caso se imprimieron 25 enteros tipo tarjeta vista, sin numeración; los valores fueron nuevamente 15 centavos para el uso doméstico y 50 centavos para uso internacional, pero en una tarjeta usada se evidencia que el franqueo de 15 centavos podía también cubrir el porte para las Américas. De igual manera que en la primera emisión, se utilizaron tres colores: azul, sepia y negro.

Tanto la primera como la segunda emisión fueron sobreselladas de múltiples formas.

Los resellos fueron aplicados localmente sobre el valor impreso, probablemente con el propósito de desmonetizarlos y poder, así, distribuirlos libremente como instrumento de promoción turística.

Estos resellos han generado una innumerable cantidad de variedades filatélicas debido a que a cada uno de ellos hay que multiplicarlo, primero, por cada uno de los motivos, y luego por los tres colores en que se imprimieron las postales.

A continuación se detallan los resellos de la primera y segunda emisión que hasta la fecha, han sido identificados.

Teddy Suárez Montenegro

RESELLOS EN LOS ENTEROS POSTALES DE 1938 Y 1939



Tarjeta vista
resellada de la
primera emisión



Tarjeta vista
resellada de la
segunda emisión

RESELLOS EN LA PRIMERA EMISIÓN

Resellos sobre los enteros de cincuenta centavos

Tipos I, II y III.- cuatro líneas en color negro, usando letra tamaño 8, con varias alineaciones.

DIRECCION
GENERAL DE
PROPAGANDA
Y TURISMO

DIRECCION
GENERAL DE
PROPAGANDA
Y TURISMO

DIRECCION
GENERAL DE
PROPAGANDA
Y TURISMO

Tipos IV, V y VI.- Cuatro líneas en negro usando varios tipos, tamaños y alineaciones.

DIRECCION
GENERAL DE
PROPAGANDA
Y TURISMO

DIRECCION
GENERAL DE
PROPAGANDA
Y TURISMO

DIRECCION
GENERAL DE
PROPAGANDA
Y TURISMO

Tipo VII.- Existe una variedad con tipografía ligeramente distinta y el error "encierra", en lugar de "encierra", en la primera línea.

Visite el Ecuador, que encierra in-
valorables fuentes de riqueza y
explotación en sus minas, en sus
rios y en sus campos.

Visit Ecuador, the land of rich natural
resources, see the fertile valleys, and
mines laden with rich ores.

Resellos sobre los dos valores

Tipo VIII.- Dos líneas en verde.

DISTRIBUIDO GRATUITAMENTE POR EL DEPARTAMENTO
DE TURISMO DEL GOBIERNO DEL ECUADOR

Tipos IX y X.- Doble círculo en colores violeta o verde.



Los resellos de los tipos I al VI están sobre el valor impreso; los del tipo VIII en la parte inferior de la tarjeta; los tipos IX al X junto al valor impreso o sobre él.

RESELLOS EN LA SEGUNDA EMISIÓN

Resellos sobre los enteros de quince centavos

Tipo I.- Resellos en azul o negro.

Gentileza de la Ofi-
cina de Propaganda
de la Presidencia de
la República.

Attention of the Of-
fice of Propaganda
of the Presidency of
the Republic.

Resellos sobre los enteros de cincuenta centavos

Tipos II, III, IV y V.- Cuatro líneas en negro usando varios tipos, tamaños y alineaciones.

DIRECCION
GENERAL DE
PROPAGANDA
Y TURISMO

DIRECCION
GENERAL DE
PROPAGANDA
Y TURISMO

DIRECCION
GENERAL DE
PROPAGANDA
Y TURISMO

DIRECCION
GENERAL DE
PROPAGANDA
Y TURISMO

Resellos sobre los dos valores

Tipos VI y VII.- Doble círculo en violeta o verde.



Los resellos de los tipos I al IV están sobre el valor impreso; los de los tipos V y VI junto al valor impreso o sobre él. **FE**

AVALÚO DE BIENES INMUEBLES

Casas, departamentos, oficinas,
terrenos, galpones,
fábricas, haciendas

ARQ. FREDDY CELÍN O.
Perito Avaluador

Av. Amazonas N36-12 y Japón
Oficina # 16
Quito

Teléfonos
2460561
096859568

**COMPRO - VENDO
SELLOS Y COLECCIONES DEL ECUADOR**

DIEGO GÁNDARA P.

Teléfonos 3540317 / 099510469

Casilla 17-03-96

Quito- Ecuador

BUSCO

Ecuador clásico
Material filatélico de la guerra
de 1941
Campeonatos mundiales de fútbol

PABLO PÉREZ NARVÁEZ
pabloperez@panchonet.net

Nuevos datos para la historia de nuestras estampillas

LA FECHA DE EMISIÓN DE LA PRIMERA SERIE DENTADA

Salvo el catálogo de Olivier Bertossa editado en 1996, que sin explicarlo indica que el año de circulación de la primera serie dentada del Ecuador fue 1873, y da incluso una fecha (1 de septiembre), todos los demás catálogos (incluso el especializado que el propio Bertossa publicó en 1994), han sido unánimes al afirmar que esos sellos fueron emitidos un año antes, en 1872.

Este último dato parecía confirmado por los documentos citados por Leo John Harris en su estudio "The Second Issue of The Republic of Ecuador" (Thirty-Fifth American Philatelic Congress, Filadelfia, 1969, pp. 111-122) y publicados por Guillermo Peña en el número 74 de "El Coleccionista Ecuatoriano" (Quito,

como afirma Olivier Bertossa, la fecha de emisión de la primera serie dentada fue el 1 de septiembre de 1873.

En efecto, Elvis Vélez Procel descubrió, perdido en los archivos, un documento que no deja lugar a dudas sobre este punto y que después pudimos encontrar publicado en las páginas del número 228 periódico oficial de ese entonces: "El Nacional" (1 de septiembre de 1873).

Reproducimos a continuación el referido documento:

"República del Ecuador - Ministerio de Estado en el despacho de Hacienda - Quito, agosto 9 de 1873. Circular, núm 22.



agosto de 2005, pp. 18-19). Los citados documentos eran comunicaciones del Cónsul General del Ecuador en Francia, que permitían establecer que los sellos fueron enviados desde ese país hacia el Ecuador entre septiembre y diciembre de 1872. Guillermo.

Justo Campaña incluso afirmaba, según informa Carlos Matamoros ("Ecuador, la segunda emisión, comentarios sobre el diseño", en Ecuador Filatélico, Guayaquil, No. 6, 1984, p. 80), que en algún momento tuvo en sus manos un ejemplar del sello de medio real de la primera serie dentada, matasellado en Guayaquil el 3 de mayo de 1872.

Hoy podemos afirmar, con absoluta certeza, que es necesario rectificar los catálogos pues,

"Al señor Gobernador de la provincia de Este Ministerio ha provisto á la Administración general de correos del número suficiente de nuevas estampillas para que se envíen á las estafetas de toda la República en reemplazo de las antiguas. Por tanto, US. cuidará de que se recojan todas estas, se remitan á la Administración general; y desde el 1 de setiembre próximo venidero solo se hagan uso de las nuevas estampillas en franquear y dar dirección á la correspondencia del público.

"Dios guarde á US - José Javier Eguiguren"

Parece claro, entonces, que si bien las estampillas de la segunda emisión llegaron al país en el año 1872, empezaron a circular recién el 1 de septiembre de 1873. **A FE**

Crónica De Novedades

En lo que va del año 2011, hasta el 30 de septiembre, se han hecho siete emisiones de sellos postales, tres de hojas recuerdo, dos de carnets con sellos autoadhesivos y tres de enteros postales, conforme el siguiente detalle:

SELLOS POSTALES

Sexto grupo de la serie "Ecuador Diverso" (24 de enero).- cuatro sellos de US\$ 0,25 (Orellana), US\$ 0,50 (El Oro), US\$ 1,25 (Imbabura) y US\$ 3 (Galápagos). Se imprimieron 100.000 series.



Año Internacional de los Bosques (19 de mayo).- cuatro sellos en dos parejas se-tenant, la primera compuesta por dos sellos de US\$ 0,50 cada uno (casarilla y ceibo) y la otra de dos estampillas de US\$ 0,75 cada una (jacarandá y algarrobo). Se imprimieron 25.000 series.



75 años de la Cámara de Industrias (16 de junio).- un sello de US\$ 2. Se imprimieron 60.000 ejemplares.



Centenario del Colegio Salesiano Cristóbal Colón (7 de julio).- un sello de US\$ 1. Se imprimieron 100.000 ejemplares.



Día Internacional de las Telecomunicaciones (7 de julio).- un bloque de cuatro sellos de US\$ 0,50 cada uno. Se imprimieron 30.000 series.



Año Internacional de los Afrodescendientes (23 de septiembre).- un bloque de cuatro sellos de US\$ 1 cada uno. Se imprimieron 5.000 series.



Flores del Ecuador (26 de septiembre).- 4 sellos de US\$ 0,25, US\$ 2, US\$ 3 y US\$ 5. Se imprimieron 100.000 series.



HOJAS RECUERDO

Centenario de la UPAEP (18 de marzo).- valor facial US\$ 3. Se imprimieron cinco mil ejemplares.



Cincuentenario del primer vuelo espacial tripulado (6 de mayo).- valor facial US\$ 5. Se imprimieron cinco mil ejemplares.



Las siete maravillas de Quito (8 de septiembre).- incluye siete estampillas de US\$ 0,75 cada una y una viñeta sin valor. Se imprimieron treinta mil ejemplares.



CARNETS CON SELLOS AUTOADHESIVOS

Fauna de Galápagos (18 de marzo).- dos carnets con ocho sellos cada uno, con dos sellos de US\$ 0,25, dos de US\$ 0,50, dos de US\$ 0,75 y dos de US\$ 1.



Yasuni-ITT (20 de septiembre).- dos carnets con ocho sellos cada uno de US\$ 0,25, dos de US\$ 0,50, dos de US\$ 0,75 y dos de US\$ 1. Se imprimieron tres mil ejemplares de cada carnet.



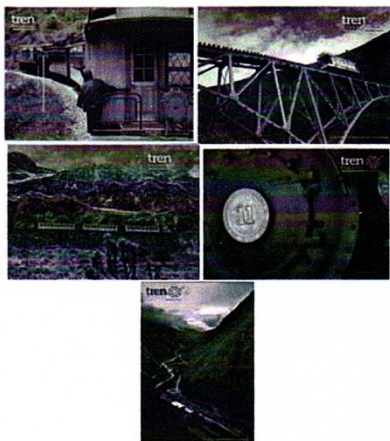
ENTEROS POSTALES

Ciento ochenta años del Correo ecuatoriano (2 de junio).- una tarjeta de US\$ 1,97. Se imprimieron setecientos ejemplares.



Tren Ecuador (16 de septiembre).- cinco tarjetas de US\$ 1,97 cada una. Se

imprimieron cinco mil series.



Yasuní-ITT (19 de septiembre).- cinco tarjetas de US\$ 1,97 cada una. Se imprimieron mil series. **A FE**



Matasellos

Entre enero y septiembre de 2011 se han utilizado varios matasellos. Cada emisión postal estuvo acompañada por su cancelador de primer día de emisión y adicionalmente se utilizaron marcas especiales con motivo de la beatificación de Juan Pablo II, la muestra de discos de vinilo y las muestras filatélicas "Campeonato Americano de Salto" y caricaturas y sellos postales del Ecuador.



Vida de la Asociación



Socios de la AFE reunidos para festejar el 76 aniversario de la entidad

NUEVO DIRECTORIO

El 20 de agosto de 2011 se realizó la Asamblea General Ordinaria de la Asociación Filatélica Ecuatoriana y se designó al nuevo Directorio de la entidad. Fueron reelegidos el economista Alfonso Carrillo como Presidente, el ingeniero Teddy Suárez como Vicepresidente y el economista Luis León como Tesorero. Juan Pablo Aguilar fue designado Secretario y para las vocalías principales se eligió, en su orden, al ingeniero Rodrigo Páez, al economista Migue Naranjo y al doctor Italo Bongiovanni. Las vocalías suplentes se encargaron al ingeniero Guillermo Peña y a los señores Gerardo Moreno y Ernesto Moreno. El nuevo Directorio ejercerá sus funciones hasta agosto de 2012

CREACIÓN DE LA SECCIÓN NUMISMÁTICA

La última Asamblea General Ordinaria de la Asociación Filatélica Ecuatoriana resolvió, atendiendo el pedido de numerosos interesados, crear la sección numismática de

la entidad. Las dispersiones temáticas que se realizan mensualmente incluyen ya una importante cantidad de piezas numismáticas; al crear la nueva sección la AFE espera que se genere un espacio de intercambio y estudio para todos los interesados en el coleccionismo de monedas, a quienes invitamos a sumarse a este nuevo esfuerzo y concurrir a las reuniones semanales de los sábados en la tarde, en el local de la Asociación.

BUENOS RESULTADOS DEL BLOG Y EL BOLETÍN

A partir de este año la Asociación Filatélica Ecuatoriana resolvió redoblar su trabajo de difusión de nuestra filatelia y numismática y, a más de la columna semanal que mantiene en el diario "El Comercio" de Quito, empezó la Publicación de un boletín electrónico trimestral y de un blog que se actualiza semanalmente.

Tanto el contenido del uno como del otro han despertado mucho interés, y cada día son más las personas que utilizan estos medios de

difusión y que se contacta con la AFE por medio de estos instrumentos.

Se han publicado hasta el momento cinco números del boletín, incluyendo una entrega extraordinaria por el aniversario de la AFE. El blog cuenta ya con cerca de veinticinco mil visitas de todos los continentes (un total de 72 países) y ocupa el séptimo lugar entre las páginas filatélicas inscritas en Stampo Collecting Topsite.

Los interesados pueden ingresar al blog en la dirección afe-filateliaecuador.blogspot.com, y solicitar los números publicados del boletín escribiendo a boletinafe@gmail.com.

PARTICIPACIÓN EN EXPOSICIONES INTERNACIONALES

Varios coleccionistas ecuatorianos, en su mayoría socios de la AFE, participaron en la Exposición Filatélica Bicentenario Paraguay 2011, realizada entre el 6 y el 12 de mayo de este año.

En la categoría un marco, se presentaron las colecciones de Paul Novoa Vivero (Official Issues of the 19th Century) y Elvis Vélez Procel (Ecuador Revenue Stamps 1881-1897), que obtuvieron 90 y 75 puntos,



Una dispersión en el local de la AFE

respectivamente.

Se asignaron medallas de vermeil grande a las colecciones de Paul Novoa Vivero (Ecuador First Issue 1865-1872) y Gerog Maier (Postal Stationery of Paraguay 1881-1950). Paul Novoa Vivero obtuvo medalla de vermeil por su colección Ecuador: The Seebeck Issues. Una medalla de plata grande obtuvo Belén Suárez Burgos con su colección temática Albert Eistein y una medalla de plata se asignó a Elvis Vélez Procel por su colección Municipal Revenue Stamps of Ecuador.

Al momento se prepara la participación ecuatoriana en la Exposición Filatélica de Medellín EXFIME-2011, que se realizará a partir del 20 de octubre.

Se presentarán, cada una en cinco marcos, las colecciones de Paul Novoa Vivero (Primera Serie Dentada del Ecuador) y Kattya Vélez Baque (San Damián de Molokai).

En la categoría un marco participarán Georg Maier (Postal Stationery of Costa Rica), Teddy Suárez (Cancelador 3154), Javier Abad (Centenario de la Fundación de la República) y Elvis Vélez Procel (Franqueos mecánicos de Ecuador).

Actuará como Comisario del Ecuador Elvis Vélez Procel..

DISPERSIONES

Cada vez son más las personas que se suman a las dispersiones mensuales de filatelia ecuatoriana y bimestrales de filatelia temática y numismática, que se realizan en el local de la Asociación Filatélica Ecuatoriana.

Esta importante actividad de la AFE se viene efectuando con absoluta regularidad y los resultados son sumamente auspiciosos. Invitamos a todos a participar en este espacio que es, sin duda, de los mejores para conseguir piezas nuevas para nuestras colecciones, para interactuar con otros coleccionistas y para incrementar nuestros conocimientos alrededor del coleccionismo.

La dispersión de filatelia ecuatoriana se realiza el último sábado de cada mes y la temática cada dos meses. Los catálogos se publican regularmente en el blog de la AFE (afe-filateliaecuador.blogspot.com).



NUMISECU

SE VENDE
Monedas y Billetes Mundiales

SE COMPRA
Monedas, Tarjetas Telefónicas y
Billetes Ecuatorianos

Tel: 098423412
e-mail: fuyaguari@hotmail.com
<http://numisecu.tripod.com>



Participe en las reuniones de los días sábados a partir de las 15h00 en el local de la Asociación Filatélica Ecuatoriana (Isla Seymour N44-41 y Río Coca), en Quito.

Podrá ponerse en contacto con otros coleccionistas, canjear y adquirir piezas para su colección e incrementar sus conocimientos sobre filatelia y numismática.

Todos los meses tenemos dispersiones de filatelia ecuatoriana y, adicionalmente, cada dos meses, una dispersión de filatelia temática y numismática.

Hágase socio y disfrute de los beneficios que la Asociación ofrece a sus integrantes.

Visite nuestro blog (afe-filateliaecuador.blogspot.com)

Recibimos sus aportes y comentarios para el blog, el boletín trimestral y la revista "El Coleccionista Ecuatoriano"

Escríbanos a boletinafe@gmail.com

SerGrafic
Impacto creativo, soluciones corporativas



- IMPRENTA **SRI**
- CENTRO DE COPIADO
- ARTÍCULOS PUBLICITARIOS
- TARJETERÍA
- DISEÑO GRÁFICO
- IMPRESIONES EN PLOTTER
TINTAS ECOSOLVENTES
- PUBLICIDAD EN VEHÍCULOS
- SEÑALÉTICA
- SEGURIDAD INDUSTRIAL

Dirección: Brasil 2023 y Zamora Telfs: 2241 090 / 2435 359