

# EL CATALOGO


Los instrumentos del coleccionista

Al partir para un viaje de turismo por un país desconocido, nos proveemos de una buena guía en la que estén descritas las bellezas de esas tierras y que sirva para brindar una orientación en las calles de las ciudades. Quien se aventure en el mundo de los sellos también tendrá necesidad de una guía, que recibe el nombre de «catálogo».

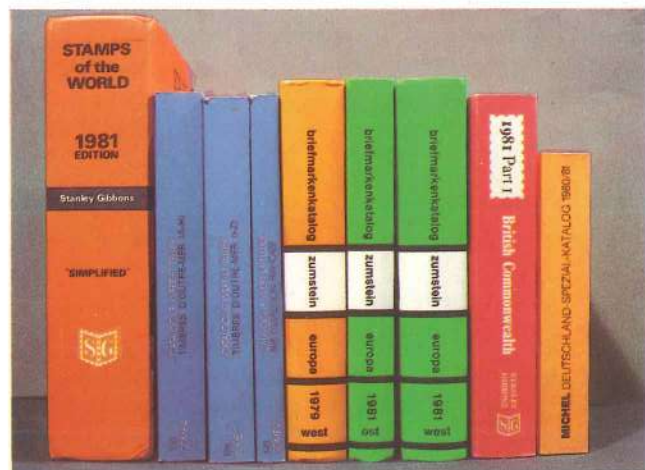
¿Qué es el catálogo? Es un libro en el que todos los sellos aparecen fotografiados, ordenados sistemáticamente, descritos y valorizados. Pero los sellos son tantos, que los catálogos se ven obligados a utilizar un lenguaje más bien sintético, y quien consulte por primera vez uno de estos libros corre el riesgo de entender poco o nada. En las primeras páginas de cada catálogo existe siempre una «clave» que facilita la consulta del volumen, pero esa «clave», como suele ocurrir con la mayoría de los prólogos,

termina por ser leída por muy pocos. Por lo tanto, lo mejor será abrir un catálogo Nacional Bolaffi en cualquier página y analizarla. Se empieza con una fecha: 1958 (29 de diciembre). Esto significa que los sellos allí catalogados han sido emitidos ese día. Sigue una letra «C», encerrada en un óvalo: es un símbolo adoptado en el catálogo Bolaffi para indicar que se trata de sellos «Conmemorativos»; a continuación se encuentran las explicaciones acerca del acontecimiento conmemorado: se trata del «X aniversario del Premio Italia». Luego están anotadas algunas indicaciones de carácter técnico: el procedimiento de impresión adoptado para este sello («rotograbado»), cómo se presentan las hojas enteras («folios de 40 x 2»), qué filigrana tiene el papel («filigrana ☆ 1»), cuál es la medida del dentado («□ 14»).

Después aparece citado el nombre del autor del boceto («Diseño de E. Carboni»). Debajo de este «encabezamiento» de la serie, vemos las fotografías de los sellos que la componen; sigue la descripción de éstos, precedida por los números con que se los distingue en los dos grandes catálogos internacionales: «Sc» alude al catálogo americano Scott, e «Yv», al catálogo francés Yvert & Tellier. Después sigue el número, en negrita, del mismo catálogo Bolaffi, la indicación del precio nominal y la de los colores en que ha sido impreso el sello. Para cada sello aparecen después dos cifras: la primera indica el precio de un ejemplar nuevo, la segunda el de uno matasellado. Después de un «tratamiento» análogo del segundo valor que integra la emisión, y precedida por un número propio, leemos la cotización de la serie completa, con los dos pre-

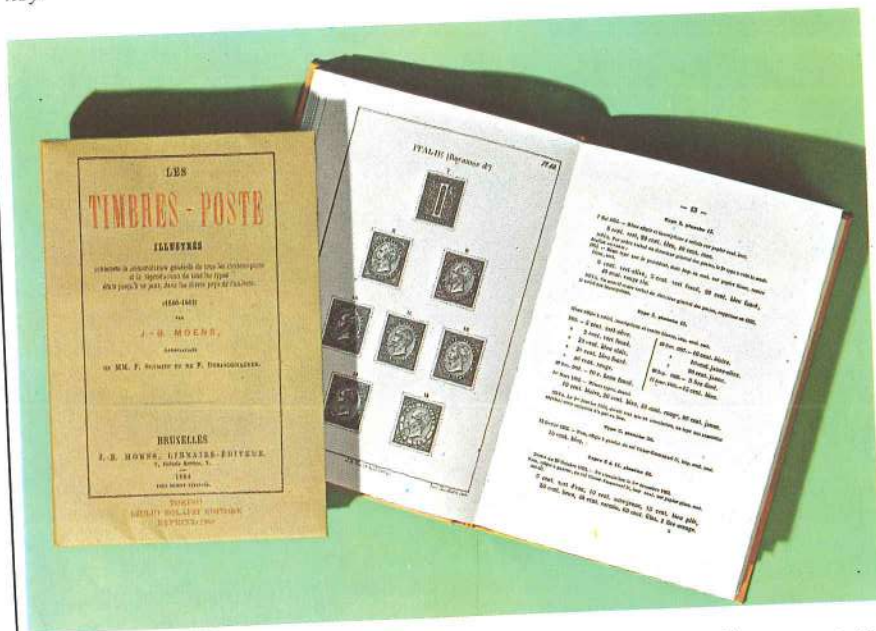
<p>1966 (4 noviembre) — ① Cincuentenario de la muerte de Filadelfo, Chiara e Bava. Rotocalco. Folios de 50x2 (x2). Fil. ☆ 1; □ 14. Validez: fino al 31.XII.1967.</p>  <p>Sc Yv 945 950 963 40 L., verde grigio e grigio 100 100 943 □ 40 L., □ 1º giorno 100</p> <p>Esemplari venduti: 18.697.186.</p> <p>Sugger.: Ritirato dal commercio Postale fra il Castello del Buon Consiglio, a Treviso, e l'Annale di Padova.</p>	<p>1967 (25 marzo) — ① Centenario della nascita di Arturo Toscanini. Rotocalco. Folios di 50. Fil. ☆ 1; □ 14x13½.</p>  <p>1na. di R. Ferrini.</p> <p>Sc Yv 948 953 966 40 L., violetta e ocra arancio 100 100 936 □ 40 L., □ 1º giorno 100</p> <p>Tiratura: 80 milioni.</p> <p>Sugger.: Ritirato dal commercio (da una foto di R. Ripoli).</p>
<p>1966 (4 dicembre) — ① Giornata del francobollo 1966. Rotocalco. Folios di 100; □ 14 x 13½. Validez: fino al 31. XII.1967.</p>  <p>Diseño di E. Carboni.</p> <p>Sc Yv 946 950 964 20 L., pallorosso (fondo in giallo) 100 100 944 □ 20 L., □ 1º giorno 100</p> <p>Esemplari venduti: 24.781.186.</p> <p>Sugger.: Postazioni a vendita entro buona utilità.</p>	<p>1967 (25 marzo) — ① 10º anniversario del Trattato di Roma. Rotocalco. Folios di 40x2 (x2). Fil. ☆ 1; □ 14.</p>  <p>Sc Yv 949 951 967 40 L., bruno e grigio e nero 100 100 950 952 958 90 L., violetta e nero 175 100 2226 PMP 967/968, 2 val., ep. 250 200 2229 □ Serie ep. 967/968, □ 1º giorno 1.000</p>

Detalle de una página del Catalogo Nazionale Bolaffi dei Francobolli Italiani 1981. De cada sello se publica una fotografía y todos los datos técnicos necesarios, además de las cotizaciones.



Un grupo de los catálogos filatélicos más difundidos, editados en el extranjero, algunos dedicados a sellos de todo el mundo; otros, a un Estado o a un área geográfica política limitadas.

Uno de los primeros catálogos de sellos aparecidos en el mundo (1864) ha sido reimpresso recientemente para las bibliotecas de los filatelistas de hoy.



cios, para los sellos nuevos y los matasellados. Tras este sector esencial de información, en caracteres más pequeños, aparecen algunas otras anotaciones; el precio de la serie en un sobre matasellado en el primer día de la emisión (el denominado «sobre de primer día»), la tirada, es decir, el número de los ejemplares que han sido impresos, y una descripción de los diseños reproducidos en las viñetas, más conocidos en la jerga filatélica como «temas». Si es necesario, a continuación aparecerán los elementos que sirvan para identificar los distintos tipos de un mismo sello. Todos los catálogos se atienden, en mayor o menor grado, al esquema del catálogo Bolaffi; ya sea que se adopte esta obra o bien que se elija alguna otra, es aconsejable en cualquier caso leer con atención la «clave» inicial y volver a ella todas las veces que surja alguna duda. Los catálogos tienen un origen remoto, porque desde los primeros años de la Filatelia los apasionados de este

hobby, que se extendía con una rapidez impresionante, sentían la necesidad de ordenar su materia prima y poseer alguna guía. Los primeros catálogos fueron «mundiales», es decir, que reproducían todos los sellos emitidos en el mundo, y ya han superado el siglo, con lo cual sus primeras ediciones representan una rareza bibliográfica que es muy buscada en la actualidad.

Recientemente un editor italiano ha reimpresso el catálogo editado por el belga Moens en 1864; con esta obra queda confirmada la importancia que ya por entonces se otorgaba al estudio de los detalles técnicos de los sellos. En la actualidad son muchos los catálogos «mundiales» que existen. No los hay impresos en español, de modo que quien sepa algo de inglés puede usar el ya citado *Scott* o el inglés *Stanley Gibbons*; el aficionado que sepa alemán podrá servirse del *Michel*; pero en España las preferencias se encaminan al francés *Yvert & Tellier*.

De estos catálogos, que están compuestos por varios volúmenes, cada año aparece una nueva edición puesta al día; se trata de obras un tanto costosas, de modo que en sus comienzos el aficionado se podrá contentar con una edición vieja, comprada en algún mercadillo de libros usados. También tienen periodicidad anual, aunque resultan menos caros, los catálogos que se limitan a clasificar los sellos de los países de Europa (citemos al *Zumstein* suizo y a *Sassone*, italiano), o bien de un solo Estado. En Italia existen otros catálogos, además del *Bolaffi*; recordemos el *Gloria*, *Sassone* y el *Catálogo Unificado*, donde están descritos no sólo todos los valores postales emitidos en esta nación desde su nacimiento hasta hoy, sino también los de los antiguos Estados italianos, las ex-colonias de Italia y los territorios que este país se anexionó y ocupó en tiempo de guerra, los de las oficinas postales italianas que han funcionado en territorio extranjero e incluso los del Estado de la Ciudad del Vaticano y de la República de San Marino. En España están los catálogos *Edifil*, *de R. de Lama*, etc. ¿Cómo sabemos en qué página del catálogo se encuentran los datos de un sello extranjero, y por lo tanto el catálogo de nuestro país no sirve para este caso, debemos buscar, siguiendo el orden alfabético, el capítulo dedicado al país en cuestión (en los catálogos mundiales la subdivisión está hecha con un criterio geográfico, agrupando las naciones por continentes). En este capítulo aparecerán primero los sellos ordinarios y conmemorativos, dispuestos

por orden cronológico; después los «especiales», para periódicos, el correo aéreo, los urgentes, los paquetes, etc., de acuerdo con un orden que no es estrictamente igual en todos los catálogos. Sin duda en un principio será necesario un poco de tiempo para encontrar los datos del sello que buscamos; a medida que se adquiera práctica, resultará más rápido y sencillo establecer a primera vista de qué tipo de sello se trata y en qué año, aproximadamente, fue emitido, lo cual nos ayudará a encontrarlo sin inconvenientes. En los catálogos de España están clasificados en primer término los sellos usados en España y luego las llamadas dependencias como: Antillas, Cuba, Filipinas y Puerto Rico; Marruecos (protectorado español), Ifni, Sáhara, Guinea, etc.; y despacho del correo español en Andorra.

Existen, asimismo, catálogos «especializados» que estudian los sellos de uno o más países con todas sus particularidades y «variedades»; el coleccionista los encontrará útiles sólo cuando haya adquirido una experiencia importante y cuando ya tenga decidido con seguridad a qué tipo de emisiones ha de dedicar su colección.

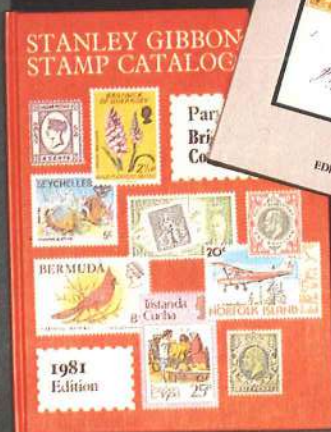
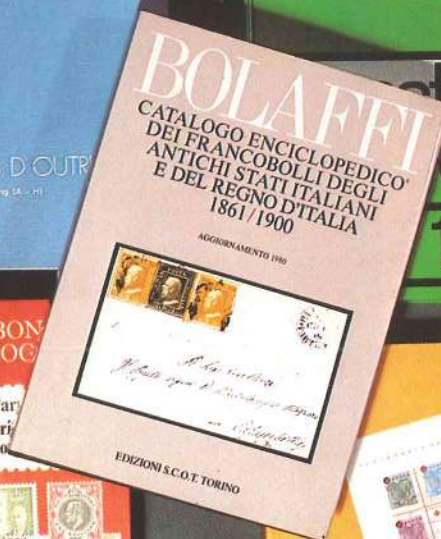
También los filatelistas «temáticos» tienen sus catálogos especiales; los hay que describen todos los sellos de temas deportivo, religioso, artístico, europeo, botánico, zoológico y otros por el estilo. En resumen: quien decida aventurarse en el mundo vasto de los sellos puede obtener la compañía de guías óptimas para ese viaje; al interesado le corresponde elegir la que más se adapte al itinerario que se dispone a realizar.



Algunos catálogos temáticos, en los que los sellos están agrupados por especialidades, como por ejemplo la pintura, el baloncesto, el cine o la aeronavegación italiana.

En los catálogos especializados (algunos ejemplares en la foto de abajo), los sellos están tratados con minuciosidad y en detalle, sin descuidar ninguna variante.





## LOS CATALOGOS MAS CONSULTADOS

El «Catalogo Enciclopedico Bolaffi dei francobolli degli antichi Stati italiani e del Regno d'Italia» es el instrumento básico para los coleccionistas especializados en sellos antiguos y clásicos de Italia. Algunos de los catálogos más consultados en el extranjero son: Yvert et Tellier, francés; Stanley Gibbons, inglés; Michel, alemán, y el Zumstein, suizo.